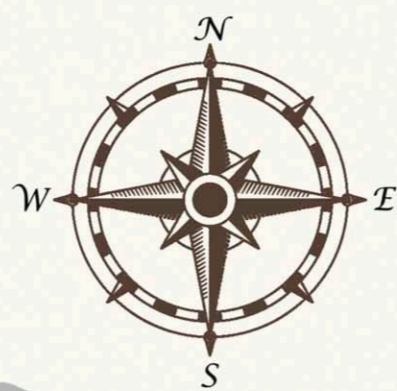




大自然造物主就像偉大的藝術家，一抹一撇一撥一劈，大地成為藝廊，作品一一羅列。那雄偉，只能驚嘆；那美麗，只能沉醉欣賞。台南從海到山，地形各異，各有特色，都是鬼斧神工的獨一無二之作，或車或舟或步行，走訪神奇的自然地景吧！



↑ 往嘉義

15 關子嶺泥漿溫泉

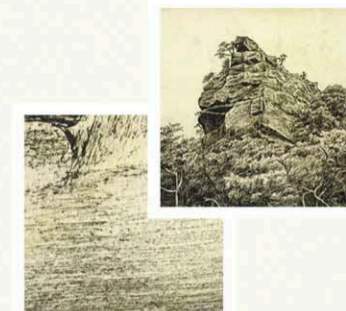


16 關子嶺水火同源

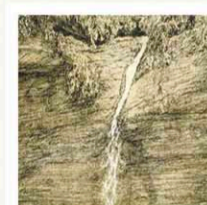


18 六重溪溫泉

21 梅嶺一線天、獵鷹尖



17 梅嶺水火洞



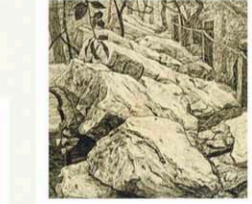
20 蝙蝠洞瀑布



19 楠西龜丹溫泉



22 南化烏山龍崎奇岩



14 大內二溪疊彩山

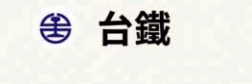
10 左鎮草山月世界



12 左鎮308高地



11 左鎮二寮觀日亭



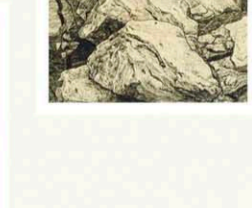
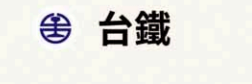
13 龍崎牛埔農塘



9 鹽水溪口濕地



8 四草濕地



7 曾文溪口濕地

6 安平觀夕平台



5 安平漁光島



2 網仔寮汕



4 北門潟湖

3 頂頭額汕



1 七股潟湖



4 北門潟湖



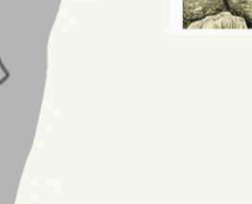
3 頂頭額汕



2 網仔寮汕



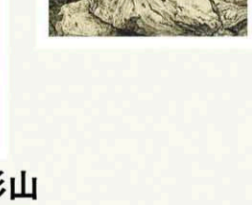
1 七股潟湖



4 北門潟湖



3 頂頭額汕



2 網仔寮汕



1 七股潟湖



4 北門潟湖

3 頂頭額汕

2 網仔寮汕

1 七股潟湖

4 北門潟湖

3 頂頭額汕

2 網仔寮汕

1 七股潟湖

4 北門潟湖

3 頂頭額汕

2 網仔寮汕

1 七股潟湖

4 北門潟湖

3 頂頭額汕

2 網仔寮汕

1 七股潟湖

4 北門潟湖

3 頂頭額汕

2 網仔寮汕

1 七股潟湖

4 北門潟湖

3 頂頭額汕

2 網仔寮汕

1 七股潟湖

4 北門潟湖

3 頂頭額汕

2 網仔寮汕

1 七股潟湖

4 北門潟湖

3 頂頭額汕

2 網仔寮汕

1 七股潟湖

4 北門潟湖

3 頂頭額汕

2 網仔寮汕

1 七股潟湖

4 北門潟湖

3 頂頭額汕

2 網仔寮汕

1 七股潟湖

4 北門潟湖

3 頂頭額汕

2 網仔寮汕

1 七股潟湖

4 北門潟湖

3 頂頭額汕

2 網仔寮汕

1 七股潟湖

4 北門潟湖

3 頂頭額汕

2 網仔寮汕

1 七股潟湖

4 北門潟湖

3 頂頭額汕

2 網仔寮汕

1 七股潟湖

4 北門潟湖

3 頂頭額汕

2 網仔寮汕

1 七股潟湖

4 北門潟湖

3 頂頭額汕

2 網仔寮汕

1 七股潟湖

4 北門潟湖

3 頂頭額汕

2 網仔寮汕

1 七股潟湖

4 北門潟湖

3 頂頭額汕

2 網仔寮汕

1 七股潟湖

4 北門潟湖

3 頂頭額汕

2 網仔寮汕

1 七股潟湖

4 北門潟湖

3 頂頭額汕

2 網仔寮汕

1 七股潟湖

4 北門潟湖

3 頂頭額汕

2 網仔寮汕

1 七股潟湖

4 北門潟湖

3 頂頭額汕

2 網仔寮汕

1 七股潟湖

4 北門潟湖

3 頂頭額汕

2 網仔寮汕

1 七股潟湖

4 北門潟湖

3 頂頭額汕

2 網仔寮汕

1 七股潟湖

4 北門潟湖

3 頂頭額汕

2 網仔寮汕

1 七股潟湖

4 北門潟湖

3 頂頭額汕

2 網仔寮汕

1 七股潟湖

4 北門潟湖

3 頂頭額汕

2 網仔寮汕

1 七股潟湖

4 北門潟湖

3 頂頭額汕

2 網仔寮汕

1 七股潟湖

4 北門潟湖

3 頂頭額汕

2 網仔寮汕

1 七股潟湖

4 北門潟湖

3 頂頭額汕

2 網仔寮汕

1 七股潟湖

4 北門潟湖

3 頂頭額汕

2 網仔寮汕

1 七股潟湖

4 北門潟湖

3 頂頭額汕

2 網仔寮汕

1 七股潟湖

4 北門潟湖

3 頂頭額汕

2 網仔寮汕

1 七股潟湖

4 北門潟湖

3 頂頭額汕

2 網仔寮汕

1 七股潟湖

4 北門潟湖

3 頂頭額汕

2 網仔寮汕

1 七股潟湖

4 北門潟湖

3 頂頭額汕

2 網仔寮汕

1 七股潟湖

4 北門潟湖

3 頂頭額汕

2 網仔寮汕

1 七股潟湖

4 北門潟湖

3 頂頭額汕

2 網仔寮汕

1 七股潟湖

4 北門潟湖

3 頂頭額汕

2 網仔寮汕

1 七股潟湖

4 北門潟湖

3 頂頭額汕

2 網仔寮汕

1 七股潟湖

4 北門潟湖

3 頂頭額汕

2 網仔寮汕

1 七股潟湖

4 北門潟湖

3 頂頭額汕

2 網仔寮汕

1 七股潟湖

4 北門潟湖

3 頂頭額汕

2 網仔寮汕

1 七股潟湖

4 北門潟湖

3 頂頭額汕

2 網仔寮汕

1 七股潟湖

4 北門潟湖

3 頂頭額汕

2 網仔寮汕

1 七股潟湖

4 北門潟湖

3 頂頭額汕

2 網仔寮汕

1 七股潟湖

4 北門潟湖

3 頂頭額汕

2 網仔寮汕

1 七股潟湖

4 北門潟湖

3 頂頭額汕

2 網仔寮汕

1 七股潟湖

4 北門潟湖

3 頂頭額汕

2 網仔寮汕

1 七股潟湖

4 北門潟湖

3 頂頭額汕

2 網仔寮汕

1 七股潟湖

4 北門潟湖

3 頂頭額汕

2 網仔寮汕

1 七股潟湖

4 北門潟湖

3 頂頭額汕

2 網仔寮汕

1 七股潟湖

4 北門潟湖

3 頂頭額汕

2 網仔寮汕

1 七股潟湖

4 北門潟湖

3 頂頭額汕

2 網仔寮汕

1 七股潟湖

4 北門潟湖

3 頂頭額汕

2 網仔寮汕

1 七股潟湖

4 北門潟湖

3 頂頭額汕

2 網仔寮汕

1 七股潟湖

4 北門潟湖

3 頂頭額汕

2 網仔寮汕

## 【濱海潟湖與沙洲】

潟湖是由離岸沙洲將海岸阻隔起來的水域，內外海水隨著潮汐從沙洲的開口流通。

臺南有4個潟湖：北門、七股、四草及鯤鯓，其中北門潟湖與七股潟湖較大，都是古老內海堆積遺留下的地理痕跡。潟湖內因為海波平靜，是鹹水養殖的最佳漁場，觀賞潟湖的同時，也能欣賞到漁家牡蠣養殖與捕撈魚蝦的人文景觀。

「山」，是沙洲，受到海流、地形、港口離岸堤及水庫攔沙等因素，沙洲有的漸小漸淺，有的則擴大堆積，每隔幾年都能感受海岸的變化。

## 1 七股潟湖 搭膠筏遙想台江



七股潟湖是300多年前台江內海遺留至今的地理痕跡，在地人又稱為「內海仔」，北至青山港西南航道，南為海埔漁塢地北堤，西以青山港汕、網仔寮汕及頂頭額汕3個沙洲與臺灣海峽相隔。想從高處眺望七股潟湖，七股觀海樓是個好選擇，此外還可以到龍山漁港、海寮碼頭、六孔碼頭和南海碼頭等地搭乘膠筏遊潟湖，深入領略潟湖之美，船上通常有幽默風趣的導遊會告訴你潟湖的生態小祕密喔！

## 2 網仔寮汕 尋訪風的足跡



網仔寮汕雖無與陸地相連，不過搭乘七股潟湖的膠筏，即可登陸走走。穿越一片木麻黃森林，沙灘上是一片馬鞍藤草，退潮時可在灘地上觀察到成群和向蟹。

在海風強烈吹拂下，一道道風的紋路鋪滿沙灘版面，頗為壯觀美麗。

## 3 頂頭額汕 濱海沙漠小祕境



位在七股潟湖南端，也是台灣本島的最西端，圓型燈塔就位在這裡。因為受到海流、離岸堤防和地形的影響，海沙在此積聚成一座座沙丘，並被海風吹塑出流暢優美的新月弧線，夕陽西下時沙丘光影尤其鮮明，猶如置身在蒼茫的沙漠中，不少攝影玩家都會來此守候落日斜倚的最佳拍照時刻。

## 4 北門潟湖 冬賞黑腹燕鷗飛行秀



北門潟湖位在新北港汕、青山港汕與內陸之間，是倒風內海遺留的地理痕跡。屬於北門濕地生態的一環，除了紅樹林景觀，還是黑腹燕鷗過冬的大本營，冬季的黃昏又逢退潮是最佳觀賞時機，從井仔腳鹽田登上海堤，就可以欣賞到結合自然地景、人文景觀的黑腹燕鷗飛行秀，非常壯觀呢！

## 5 安平漁光島 月兒彎彎月牙灣



位於安平漁港與商港中間，原本和安平陸地相連，因開通了安平漁港航道而與本島脫離，成爲一個離臺南最近的小島，唯一出入的連結爲漁光橋。島上沙灘因形似彎月，而有個美麗的名字「月牙灣」。島上一大片木麻黃防風林，蒼鬱蒼蒼，林內木棧道可通沙灘南北端，陽光穿越木麻黃林，略帶朦朧的光影投射在步道上，十分夢幻。

## 6 安平觀夕平台 沉醉夕照海風裡



觀夕平台位在安平海邊，有著長長的海岸線及溫暖厚實的細沙，而是許多台南人熱愛的傍晚去處，等待安平落日的美麗時刻。簡單且符合地景的設施，讓人在此踏浪、聽濤、觀夕及吹海風成爲舒適愜意的享受。配合落日時間，觀夕平台四週會亮起幽微燈光，襯托著夕陽沒入海平面後放射的霞光，也爲遊客映照出剪影，爲海岸夜景增添迷人風采。

## 【濕地】

濕地是指水域與陸域的交會地帶，永久或經常被水淹蓋的土地，包含了潟湖、河口灘地、埤塘等。

濕地可以蘊育出豐富的動植物生態系統，通常也是許多水禽棲息繁殖的地方。台南沿海一帶就有許多濕地，其中曾文溪口濕地和四草濕地被列爲國際級濕地，非常珍貴。

## 7 曾文溪口濕地 冬迎黑琵嬌客



源自阿里山的曾文溪自上游帶來豐富的養份，出海口成爲各級生物群聚的棲息地，被列爲國際級重要濕地。因爲是黑面琵鷺重要的過冬棲地，被列爲野生動物保護區。

沿著七股海堤設有賞鳥亭，第一賞鳥亭及第二賞鳥亭常有志工駐守，熱心爲民衆解說鳥類生態，是觀賞候鳥的好所在。從賞鳥亭繼續沿著七股海堤前進，再左轉來到西邊堤岸上，海堤穿越潟湖地形，一時有行在海中央的錯覺呢！

## 8 四草濕地 紅樹林大寶庫



位在安南區，在台17線以西曾文溪、鹿耳門溪、鹽水溪及嘉南大圳匯流處之間，屬台江內海遺留的地理痕跡，被列爲國際級重要濕地。不只是多種水鳥的重要棲地和保護區，在這裡還可見海茄苳、欖李、紅海欖、水筆仔四種紅樹林植物，是台灣沿海紅樹林保存完整度，且歧異度高的棲地之一呢！

·綠色隧道  
四草濕地有一條綠色隧道，位在四草大眾廟後方，是一條由紅樹林圍成拱狀的水道，從枝葉篩落的陽光讓整個隧道閃閃發光，亮盈盈的綠意從上方綠葉串連水中倒影，將人包圍，靜謐而深邃，船行其中彷彿進入了一个夢幻世界。

綠色隧道搭乘資訊：  
大眾廟管理委員會 台南市安南區大眾路360號  
06-2841610 / 06-2840959

## 9 鹽水溪口濕地 搭膠筏賞水鳥



竹筏資訊：  
台江漁樂園 台南市安南區四草大道80巷  
(四草大橋下，大員港渡船頭) /  
06-2841717 / 0921-732 610

另一個欣賞角度，則可上四草大橋，觀賞較大範圍的濕地景觀。若想近距離接觸，也可到四草大橋下的大員港渡船頭搭乘膠筏來趟生態之旅。

## 【惡地】

惡地，是指地層中結構較鬆軟的部份被風和雨水大範圍侵蝕，所形成植被稀疏的光禿地形。不同地質形成的惡地風貌不一樣，台南屬「泥岩」惡地，由砂岩和頁岩所構成的青灰岩地質，主要分布在大內區、左鎮區、龍崎區、玉井區、山上等區，與高雄惡地地形一脈相連。

顆粒細小的泥岩加上顆粒間膠結鬆軟、透水性差，遇到下雨就會被冲刷崩落，持續作用的結果，形成了尖峰利脊、泥裂、土指等獨特地形景觀，蒼茫荒涼的景致，有如月球表面一般，因此也多被形容爲「月世界」。泥岩土質含高鹼性，草木難生，只有抗鹼耐旱的刺竹生長，刺竹隨著季節更迭變色（夏天青翠，冬天轉黃，春季紅橙色），爲灰白山景點綴上繽紛色彩。

## 10 左鎮草山月世界 cosplay阿媽斯壯



來到草山月世界，看到一座座灰白光禿的泥山，荒涼的風貌彷彿來到異世界。由於土質脆弱鬆軟，在長年風與水的侵蝕下，形成了稜線分明的鋸齒狀山形。草山月世界範圍廣大，景點很多，遠觀如馬頭巨龜；有近距離俯瞰的如大峽谷；也有鄰近仰望的如小玉山，各有特色，任君挑選，越靠近越能感受大自然地質神奇的震撼感。可以先到月世界旅遊服務中心聽取景點介紹，安排路線。

臺南左鎮化石園區旅遊服務中心／臺南市左鎮區榮合里61-1號  
06-5732629 / 09:00-17:00 (每週二休館)

## 11 左鎮二寮觀日亭 惡地與陽光共舞



台20乙→南168→南162→二寮觀日亭

## 12 左鎮308高地 賞看一幅惡地畫軸



308高地是於海拔308公尺，台南市與高雄市交界處群山的至高點，設有308高地景觀平台，周邊也有一些土雞城景觀餐廳，天氣晴朗時視野非常開闊，可眺望龍崎、左鎮、南化及高雄內門的山勢，而臺南特有的惡地地形在此一覽無遺。來此一邊大啖美食，一邊賞景，十分痛快。

台20乙→南168→南171→高122→308觀景台

## 13 龍崎牛埔農塘 泥岩中的綠洲



牛埔農塘雖位在龍崎泥岩惡地地形當中，卻可說是乾旱中的綠洲。惡地一般留不住水，但爲達水土保持、調節河川流量，農委會水土保持局在此導入集水區的概念，利用自然生態工法，設置土壩與土堤，以水蓄水，以土蓄水，而後植生綠化，將荒涼惡地轉化生機盎然、風光明媚的綠洲。園區內遍植綠樹，下到水中涼亭，可以欣賞湖水擁抱白色泥岩的宜人景致。還有水土保持工法的介紹，寓教於樂，不虛此行。

\*園區自108年9月1日起暫停開放，進行清淤整治工程，預計將在110年10月修復，詳細開放時間，請洽行政院農業委員會水土保持局台南分局06-2684367。

牛埔農塘 (牛埔泥岩水土保持教學園區)  
臺南市龍崎區牛埔里吉苓湖10號

## 14 大內二溪疊彩山 臥踞惡地的赤裸龍



大內二溪國小後方操場對面產業道路進入→循路到底→疊彩山。

## 【溫泉】

## 15 白河關子嶺泥漿溫泉 養顏美容去



這是從日治時期就風靡全臺的溫泉，泉質屬鹼性碳酸泉，潤滑帶有硫磺味，因爲溫泉下方有泥質岩層，溫泉挾帶泥岩微粒湧出，形成全臺罕見的泥漿溫泉，因呈灰黑色澤，又稱「黑色溫泉」。從溫泉露頭在「寶泉公園」，可以看到泥漿溫泉的水質，另一處溫泉露頭「靈泉」則在「火王爺廟」下方。來到關仔嶺，一定要好好泡個湯，讓具有美容及健康養生效果的溫泉水滋養一番。

## 16 白河關子嶺水火同源 看麒麟噴火



常言水火不容，但在關子嶺水火竟能共存不滅！原來這裡的崖壁隙縫中，流洩源源不絕的天然氣及泉水，使得火焰能與湧泉和平共處，形成打破自然定律的奇妙景觀，300多年來火焰未曾熄滅。關子嶺所在的枕頭山又稱麒麟山，傳說水火同源就是麒麟吐出的火焰呢！見識奇景後，周邊有商店可走走逛逛，可品嚐週關白河區和東山區特產囉！

台南市白河區關嶺里水火洞10-5號 (設有停車場)

## 17 楠西梅嶺水火洞 水與火握手好朋友

梅嶺水火洞位在福來梅子園裡，大約是民國四十幾年被發現的，據說在當時燃料缺乏的社會還會是寶貴的資源呢！等到瓦斯普及後，就從實用價值轉爲特殊景觀了。在梅園除了一睹水火和睦共處的奇景，冬季還是欣賞梅花的好去處。

福來梅子園 台南市楠西區灣丘村梅嶺32-3號

## 18 白河六重溪溫泉 享受山林間的美人湯



千霞園 臺南市白河區六重溪123號

## 19 楠西龜丹溫泉 尋訪野溪氣泡泉



龜丹溫泉的露頭位於龜丹溪溪谷上游(阿拉溪斜瀑布群第一瀑布處)，在支流及匯流處可發現微弱氣泡上湧，泉溫在30-35度C之間。泉湯屬弱鹼性碳酸氫鹽泉，景色比較清澈。目前設立了龜丹溫泉體驗池，還有龜丹溫泉休閒體驗農園，都是體驗龜丹溫泉的好地方。

龜丹溫泉體驗池／臺南市楠西區龜丹里南186線2.8k支路內龜丹溪畔  
龜丹溫泉休閒體驗農園／臺南市楠西區龜丹里59-6號

## 【河景瀑布】

## 20 楠西蝙蝠洞瀑布 石壑天光處的一道白練

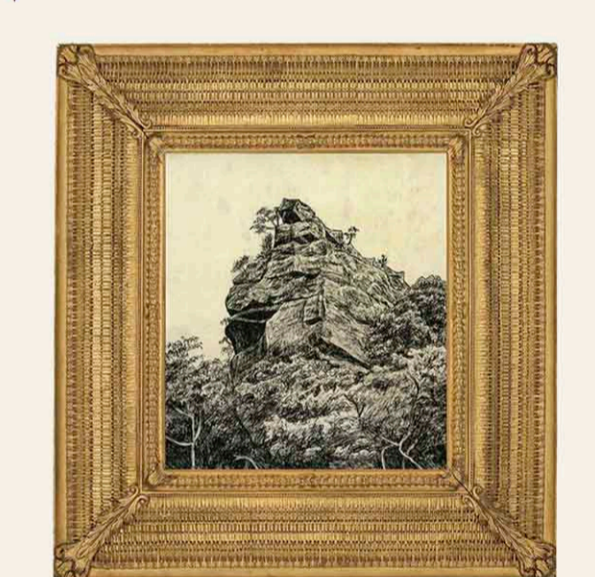


蝙蝠洞瀑布小巧而秀麗，巨岩環立，溪水從高處間隙流洩而下，積聚一灣小清潭，陽光從石壑空處照入，映得潭水氤氳。兩側陰暗的凹處及山洞爲蝙蝠棲息所在，希望來訪的遊客都能爲蝙蝠們保護這一方小天地幽靜，不要喧嘩干擾牠們的生態囉！

楠西區茄拔路3.6K處→上斜坡→右轉民宅→直走過小橋→左轉進蝙蝠洞瀑布 ※水深不明，請勿戲水。

## 【山勢】

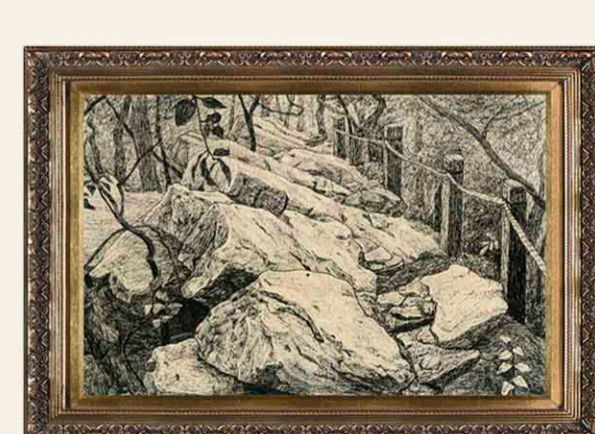
## 21 梅嶺一線天、獵鷹尖 神來一斧劈出天空



「一線天」位在通往南化後壩部落的「落馬古道」上，現成爲喜歡挑戰的山友必走路線之一。步道盡頭聳立的巨岩形似鷹嘴，故名「獵鷹尖」。巨岩下方彷彿被劈開似的，岩塊裂縫形成壯觀的一線天，身在其中相當震撼，只能頭嘆大自然鬼斧神工啊！步道路況較崎嶇，部份路段還要拉繩攀爬，若要去前往可得做好爬山健行的準備囉！

梅峰古道／伍龍步道→福德祠→獵鷹尖→一線天

## 22 南化烏山龍鱗奇岩 站在龍背上



龍鱗奇岩位在南化烏山步道南段稜線上，大塊巨岩一片東西向斜插層疊，猶如巨龍鱗片而得名。行走其上，就像走在巨龍脊背上，很有英雄豪邁之感。這段路看似奇險，其實不難走，不想走斜面有水泥踏腳小平臺可踩踏，側邊亦有繩欄安全設施。步道沿線設有觀景平台，360度的視野可將南化、左鎮、高雄內門盡掃入眼底。

台3線387.8K處附近向東轉進(入口有指示牌)→小停車場→石頭公→步道左右線T字路口→左線入口(建議方向，比較好走)→景觀平台→龍鱗奇岩