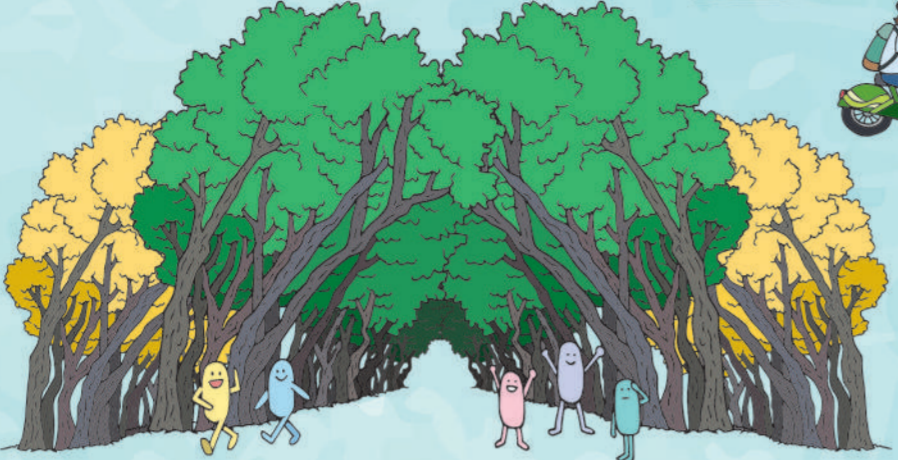
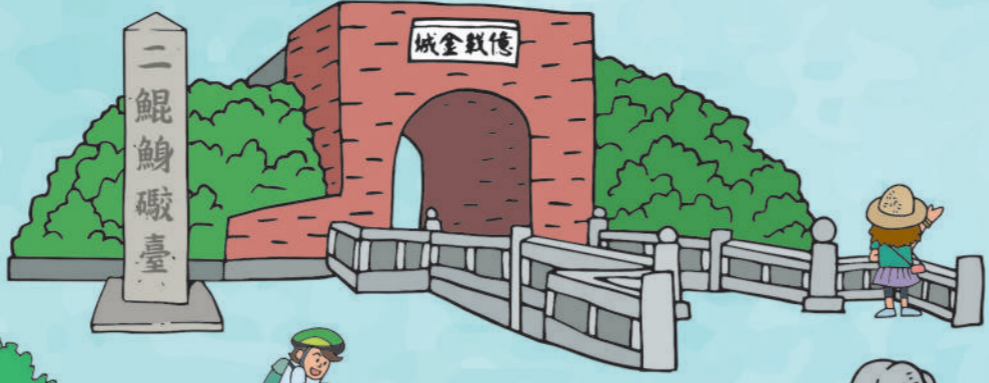


億載金城(二鯤鯓砲臺、國定古蹟)

國定古蹟「二鯤鯓砲臺」，門額上有沈葆楨題字的光緒元年(1875)與「億載金城」4個大字，故俗稱「億載金城」。這由法國工程師所設計的臺灣第一座西式大砲臺也是全臺第一座配備著英國阿姆斯壯大砲的砲臺，當時府城是台灣首善之區，有「一府二鹿三鯓」之說，為增強府城的防衛能力，在此建造西洋砲臺式的砲臺，四角凸出，有深度2公尺多的護城河環繞著。

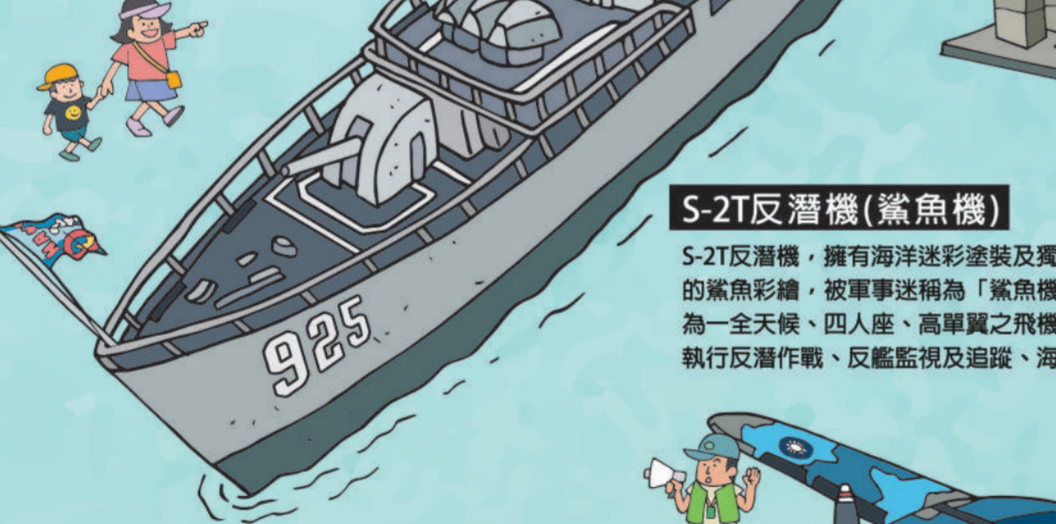


億載公園

億載公園佔地有15.1公頃是台南市面積第2大的公園，僅次於奇美博物館所在的台南都會公園(40.9公頃)。靠近億載金城的角落種了很多的黃花風鈴木，每到三月初，花朵綻放，一片金黃色的樹海。億載公園內種植了一些不常見的植物如霧構樹、雲南石梓、猴硯樹、烏柏、海檬果等，生物多樣化吸引了不少的鳥類。

定情碼頭-德陽艦園區

德陽艦前身為美國墨基級驅逐艦(GEARING-CLASS DESTROYER) 舷號837，1945年下水服役，1977年移交給我國海軍，總計在美軍服役32年。1978年初，駛抵國門，命名為德陽艦，舷號925。在台灣共服役28年，歷任19位艦長，總航行29萬多海哩，2005年4月1日除役。臺南市政府為結合觀光、國防教育與認識海洋的意義，洽商國防部將除役的德陽艦整修展示。2009年初移交給台南市政府做為軍艦博物館展示使用，2009年1月22日抵達台南，停泊於安平漁港迄今。



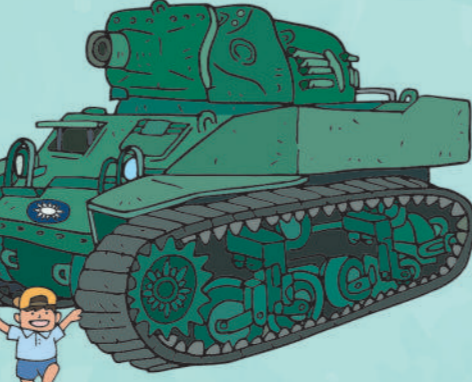
S-2T反潛機(鯊魚機)

S-2T反潛機，擁有海洋迷彩塗裝及獨特的鯊魚機頭，在國軍戰機中獨樹一幟，搶眼的鯊魚彩繪，被軍事迷稱為「鯊魚機」。S-2T型渦輪追蹤者反潛機(TURBOTRACKER)為全天候、四人座、高單翼之飛機，可掛載深水炸彈及魚雷武器，主要設計用途為執行反潛作戰、反艦監視及追蹤、海上巡邏及搜救工作。



M8自走榴炮車

M8自走榴炮車係美國於1942年發展的高射角之榴炮車，在斯圖亞特輕戰車的車體上，裝了一個榴彈炮的炮塔所組合而成。第二次世界大戰期間曾轉戰歐洲、北非及太平洋戰場。我國於1947年，接收美國的M8自走榴炮車，配發於陸軍裝甲兵旅使用，總數共計257輛，曾參與金門古寧頭大戰等戰役。



M5A1輕戰車

M5A1輕戰車是二戰中，美國製造數量最多的輕戰車，歐洲戰場上所使用的英軍以美國南北戰爭名將斯圖亞特(J.E.B. STUART)為戰車之名，斯圖亞特戰車是美國以及其盟國在二戰期間最廣泛使用的輕戰車。二戰後，美軍在菲律賓、關島和沖繩各地留下許多M5A1戰車，由於運回美國費用太高，大多拆掉武裝和通信系統，任其報廢。當時我國與美國交涉，把這些戰車買下來運往上海，尋找堪用的車輛和零件，加以整修組裝，湊出21輛M5A1戰車，編製成兩個連，經在台灣的短暫訓練後移防金門。1949年共軍大舉進攻金門，奠定古寧頭大捷關鍵的M5A1戰車，被譽為「金門之熊」。

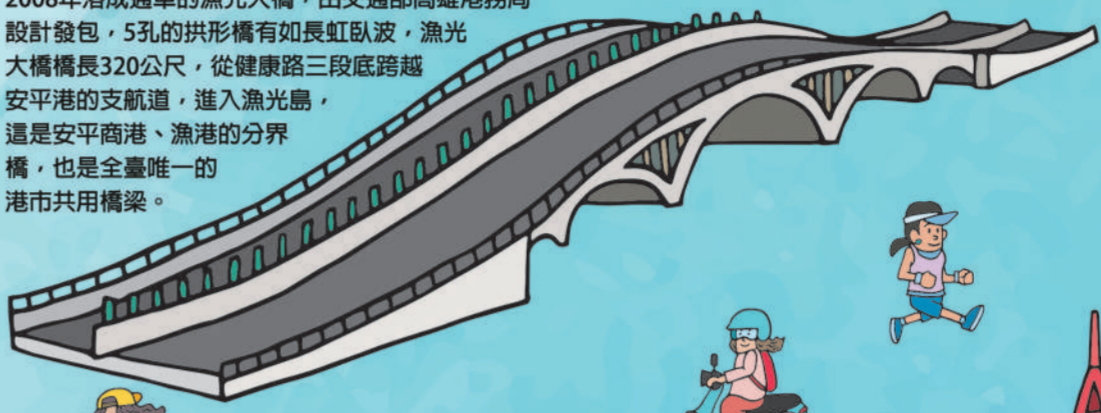
札哈木原住民公園

相傳400年前，臺南的赤崁、安平一帶的台江內海沿岸，曾是邵族人活動的範圍，邵語古稱府城為「札哈木」，2004年臺南市政府在此設立「札哈木會館」與「札哈木原住民公園」，會館室內為研習、展示空間，公園戶外設置原住民藝術景石、原住民圖司可台、文化廣場、瞭望台等，辦理年度活動「邵族日」、「音樂祭」與「札哈木市集」等多項活動。



漁光大橋

2008年落成通車的漁光大橋，由交通部高雄港務局設計發包，5孔的拱形橋有如長虹臥波，漁光大橋橋長320公尺，從健康路三段底跨越安平港的支航道，進入漁光島，這是安平商港、漁港的分界橋，也是全臺唯一的港市共用橋梁。



安平漁港戀愛廣場

安平漁港戀愛廣場位於安平漁港右岸(原為遠洋漁港拍賣場，2002年改建為觀光魚市)與遊艇碼頭之間的轉角處，在這戀愛廣場，可以看到每個年齡層的戀愛裝置藝術，從小孩、成年、到老年，各個階段都有不同的互動，這些裝置藝術充滿著無限的甜蜜感。



港濱歷史公園

港濱歷史公園隸屬「安平國家歷史風景區」在此打造府城的歷史時光隧道，由東向西，依據歷史的脈絡來做規劃，共分成7個主題，包含史前時期(原住民光雕廣場區)、荷西時代(王城羅盤眺望區)、明鄭時代(屯田格狀地景區)清朝時代(台江雙運水景區)、日本時代(巴洛克光帶廣場區)、民國時代(延伸階梯生態滯洪區)及展望時代(林默娘揚昇平臺)。



1661臺灣船園區-臺灣成功號

臺南市政府要復原一艘1661年鄭成功打敗荷蘭人的船，在臺灣與中國一直無法找出可參考的古船圖，最後於日本平戶市松浦史料博物館發現了「唐船之圖」，有值得參考的船艙外觀與主要尺寸。臺灣成功號是艘仿古木船，龍骨使用南洋檫木，肋骨使用相思木，外板封柳安木隔艙壁用柳安木，甲板上鋪柚木地板，桅杆採用柳安木。主要尺寸，船長：30公尺，船寬：7.6公尺，船深：3.0公尺，吃水：2.0公尺，總噸位：138噸。備註：2023年臺灣船龍骨受損，解體報廢。



安億橋

安億橋是漁港與運河的界線，橋的西側是安平漁港，東側是台南運河。台南運河，連接台南市區與安平間的運河，由台灣總督府技師松本虎太設計，工程於1922年開工，1926年完工。當時運河長3.782公里，河面寬37公尺，退潮水深1.8公尺。台南運河不但將當時的安平港航運延伸至台南市區，也擴大台南的街道幅員。

漁光島

漁光島，古名「三鯤鯓」，「鯤」指海中的大魚-鯨魚，「鯓」指鯨魚隆起的背部。16世紀，從安平往南有7個沙洲，由北至南排序，稱為「一鯤鯓」到「七鯤鯓」。一鯤鯓(今安平區安平古堡附近)、二鯤鯓(今安平區億載金城)、三鯤鯓(今安平區漁光島)、四鯤鯓(今南區鯤鯓)、五鯤鯓(今南區善樹)、六鯤鯓(今南區灣裡)、七鯤鯓(今高市茄苳區白沙浦)。漁光島地名由來，傳說以前居民常在夜裡駕竹筏出海，於外海灑網的浮筒上，放一盞燈為標記，自沙灘望去，漁火點點，從此「三鯤鯓」又稱「漁光島」。位於漁光島的「鯨影漁光」公共藝術，結合「鯨尾」與「湧浪」兩大安平在地海洋元素設計。神話中，看見鯨魚尾巴是幸運的象徵，代表著出海平安與漁獲豐收。

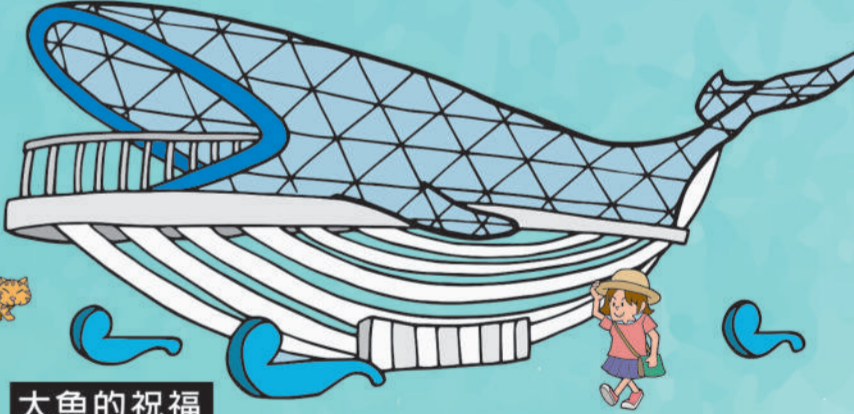


漁人碼頭

漁人碼頭位於安平漁港的左岸，鄰近安億橋，有遊安平漁港與遊台南運河的遊艇碼頭，堤岸邊設有人行棧道，以及半圓形的景觀平台並有座椅供民眾休憩，適合全家休閒的景點，在漁人碼頭可觀看漁港的景色，夕陽西照與夜景皆相當美麗。

台南運河遊船

台南運河上有12座橋樑連接五期重劃區與台南市區，從西北方順時鐘方向，分別為安億橋、承天橋、望月橋、臨安橋、新區安橋、金華橋、新南橋、永華橋、安工四號橋、樂利橋、健新橋、安平新橋共12座橋。遊船是否能通過橋下？需視潮汐而定，運河遊船可治台南運河與安平港的觀光船家。



大魚的祝福

由藝術家楊士毅所設計之公共藝術-大魚的祝福，2019年初開幕，長23公尺、寬10公尺、高8公尺。鯨魚造型的上半部以不銹鋼管焊接構成，保有線條的純粹美感，整個量體沒有用到一根螺絲；鯨魚內部臺灣意象也是以不銹鋼管焊接構成，並鑲嵌彩色釉燒玻璃，形成一個象徵包容與豐富多彩的島嶼圖形。整座裝置藝術作品重20幾噸，下半部則巧妙以鯨魚腹部線條當整個作品重量的支撐，遊客可走上樓，進入「魚肚內」觀看港景及日落。

月牙灣

漁光島的外灘，月牙灣是大规模人工養灘之海岸工程，於安平商港北防波堤(右岸)及漁港南防波堤(左岸)分別興建一座長度約350M及300M之馬刺型突堤做為穩定沙灘之岸頭。人工養灘是屬自然工法，為近年海岸防治之主要趨勢，能維持沙灘之穩定或增加，達到海岸保護之效果。月牙灣從2004年迄今已經養灘多年，效果不錯，在沙灘上可看到舊的消波塊離今日的海岸線，已達數十公尺遠。



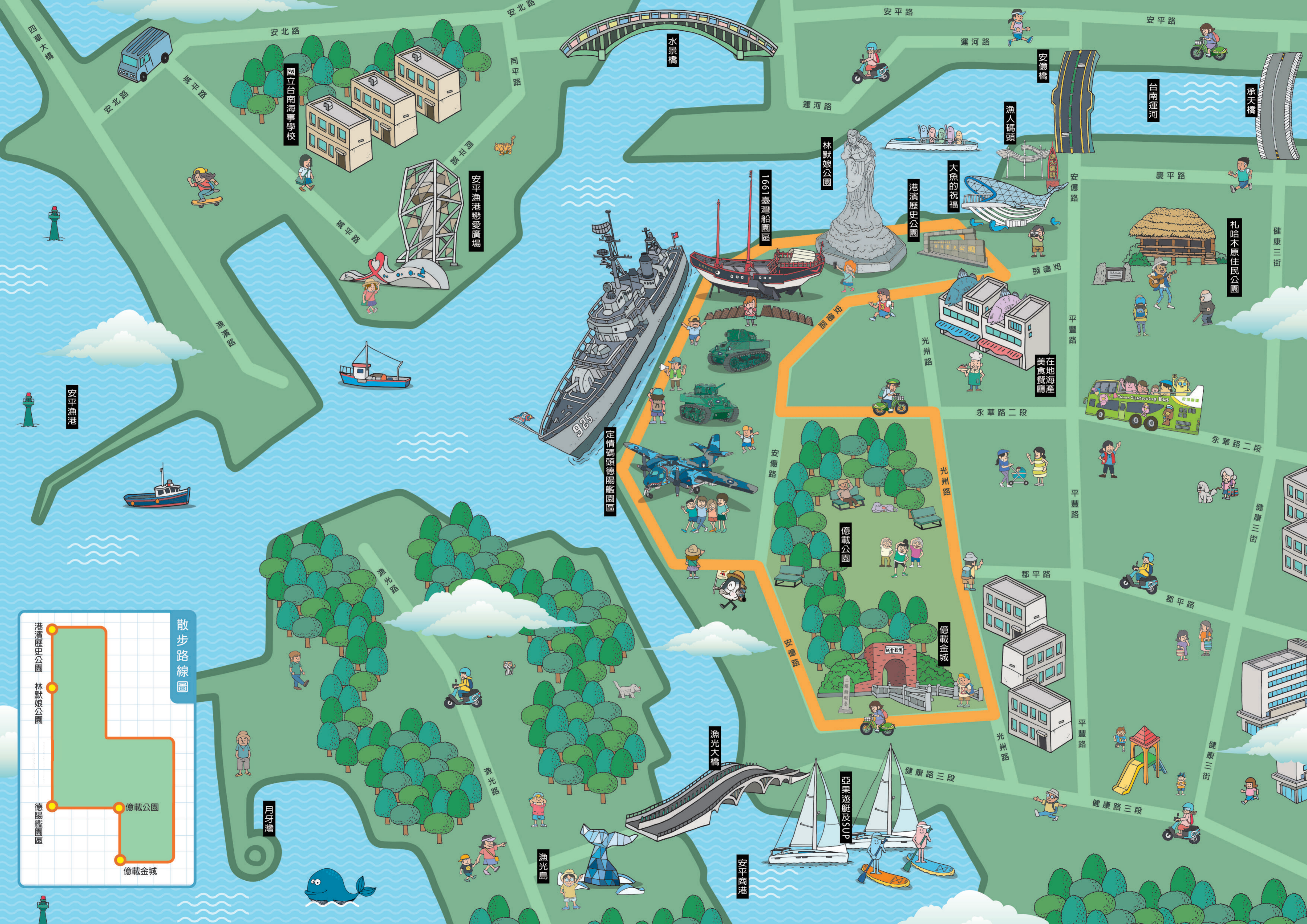
臺南市政府 觀光旅遊局
 民治市政中心 (局本部) 06-6353226
 永華市政中心 (旅遊服務科) 06-3901175

臺南市旅遊服務中心

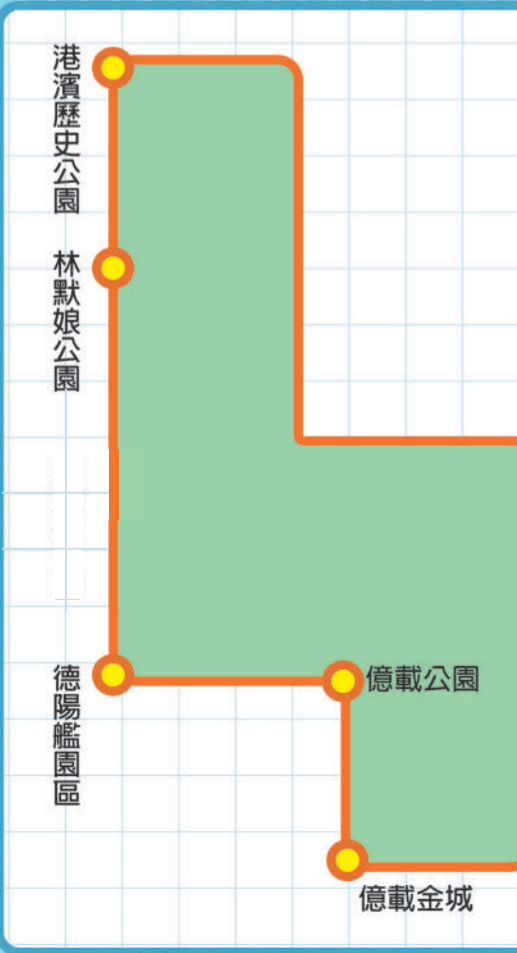
- 臺南火車站旅遊服務中心
臺南市東區北門路二段4號
(06)2290082
- 臺南航空站旅遊服務中心
臺南市南區機場路775號
(06)3359209
- 原合同廳舍旅遊服務中心
臺南市中西區中正路2號
(06)2219527
- 安平旅遊服務中心
臺南市安平區安平路790號
(06)2281382
- 高鐵臺南站旅遊服務中心
臺南市歸仁區歸仁大道100號
(06)6008338
- 臺南左鎮化石園區旅遊服務中心
臺南市左鎮區榮和里61-1號
(06)5732629
- 新營火車站旅遊服務中心
臺南市新營區中山路1號
(06)6378821
- 無米樂旅遊服務中心
臺南市後壁區青寮75號
(06)6622725
- 虎頭埤風景區旅服中心
臺南市新化區中興路42巷36號
(06)5901325
- 月之美術館遊客旅服中心(鹽水)
臺南市鹽水區中山路23號
(06)6324453

導覽解說
 時間:每周一至周五上午9-11時
 集合地點:億載金城售票門口廣場(二鯤鯓砲臺)(安平區光州路3號)





散步路線圖



國立台南海事學校

安平漁港戀愛廣場

1661 臺灣船園區

定情碼頭德陽艦園區

億載公園

億載金城

林默娘公園

港濱歷史公園

大魚的祝福

在地海鮮美食餐廳

Yuan-shing-bus

札哈木原住民公園

安平漁港

水景橋

安億橋

承天橋

漁光大橋

亞果遊艇及SUP

安平商港

月牙灣

漁光島

四草大鰐

無憂路

無光路

漁光路

安平路

運河路

安平路

運河路

慶平路

健康三街

安億路

平豐路

永華路二段

健康三街

永華路二段

平豐路

郡平路

郡平路

健康路三段

健康三街

光州路

光州路

安億路

安億路

光州路

郡平路

平豐路

光州路

健康路三段

健康三街