



臺南37區

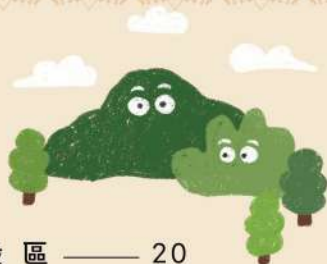
美食旅遊手冊

DISCOVER
THE BEST TAINAN

帶你暢遊臺南37區旅遊景點

400

吃遍各區美食



後壁區	——	02
白河區	——	04
東山區	——	06
鹽水區	——	08
新營區	——	10
柳營區	——	12
北門區	——	14
學甲區	——	16
將軍區	——	18

七股區	——	20
佳里區	——	22
西港區	——	24
下營區	——	26
六甲區	——	28
麻豆區	——	30
官田區	——	32
大內區	——	34
楠西區	——	36

南化區	——	38
玉井區	——	40
左鎮區	——	42
善化區	——	44
安定區	——	46
新市區	——	48
山上區	——	50
新化區	——	52
安南區	——	54
永康區	——	56

北區	——	58
中西區	——	60
安平區	——	62
南區	——	64
東區	——	66
仁德區	——	68
歸仁區	——	70
關廟區	——	72
龍崎區	——	74
資訊頁	——	76



後壁米鄉文化漫遊

賞蘭尋米香 有食閣有掠



推薦行程

- 路線一：①臺灣蘭花生物科技園區---②烏樹林休閒園區
- 路線二：①菁寮天主堂---②菁寮國小---③菁寮老街---④阮家古厝---⑤小南海普陀寺



位於台南市的最北端，全境屬於嘉南平原，由於具有豐富水資源，遍植水稻，是嘉南平原的穀倉。也是2004年知名紀錄片「無米樂」的拍攝地，紀錄片中的農民崑濱伯更憑「台農71號」獲得全國冠軍米殊榮。

近年來因辦理國際性的大型蘭展，帶動業者不斷研發栽植技術，提升產能與品質，成為國際蘭花展的重鎮，每年吸引許多國內外遊客參加，成功建立國際知名度。



區長帶路美食店家

割稻飯



富貴食堂

電話：0952-669-199
地址：臺南市後壁區
菁寮里7-2號

農麩霜淇淋



步穀農創館

電話：06-6622088
地址：臺南市後壁區
菁寮里346號

米麩鳳梨酥



楊媽媽菓子工坊

電話：06-6871101
地址：臺南市後壁區99號

呷冰



後壁俗女村
呷冰·呷卵

電話：06-6622319
地址：臺南市後壁區菁寮里144號

臭豆腐



永鴻臭豆腐

電話：06-6622230
地址：臺南市後壁區
224之6號

冰糖醬鴨



後壁冰糖醬鴨

電話：06-6872078
地址：臺南市後壁區
後壁里42-18號

香菇肉羹



陳家古早味香菇肉羹

電話：06-6622460
地址：臺南市後壁區
長短樹里11之8號

紅龜粿



後壁好物直販所

電話：0979-169-012
地址：臺南市後壁區
菁寮里140號

推薦旅遊景點



俗女村 & 菁寮老街

必訪「俗女養成記」中女主角陳嘉玲的老家「金德興藥舖」及菁寮老街，再至鄰近墨林文物館、義昌碾米廠參觀，還有農村「割稻飯」可享用。



地址：臺南市後壁區菁寮里173號

蘭花生物科技園區

成立於2004年，為目前全球最大的蘭花溫室產業聚落。每年3月舉辦的台灣國際蘭展更吸引世界各國的相關產業人士前來觀賞、洽談合作，吸引許多遊客爭相進入園區觀看或購買台灣培育的高品質蘭花，每年不同的蘭展主題結合文創產業及精緻農業共同在此展出，擠身國際三大蘭展之一，是台南人亦是台灣人的驕傲。

地址：臺南市後壁區烏樹林325號

土溝美術村

土溝農村文化營造協會於2002年成立後，由居民參與規劃，台南藝術大學建研所協助，將原有的老舊的豬舍、廢棄老屋等變成藝術創作空間，為整個農村注入的生命，營造「村是美術館，美術館是村，全村都是美術館」。

地址：臺南市後壁區土溝里56之1號

烏樹林糖廠

擁有近百年歷史文化的烏樹林糖業遺址，配合70年代發展的蘭花生態產業及觀光五分車，場域內涵蓋3種產業文化，還有廣大的自然景觀植栽及多元主題，為體驗文化、教育、休閒的戶外教學最佳休閒園區。

地址：臺南市後壁區福安里烏樹林184號

「米蘭蓮花」自行車道系統

串連小南海、土溝美術村、蘭花生物科技園區、烏樹林糖廠。

地址：臺南市後壁區
(起點：後壁火車站、迄點：竹門綠色隧道)

水圳綠道自行車道

建於嘉南大圳旁，讓你漫遊菁寮老街的老店舖、體驗台糖烏樹林五分車、欣賞湖光水色的小南海。

地址：臺南市後壁區

關子嶺溫泉鄉漫步

悠遊老街遠離塵囂
食蓮子挑動好味蕾



散步路線

- ①嶺頂公園(大成殿)---②吳晉淮廣場---③二截彎觀景---④溫泉谷觀景---
⑤新好漢坡---⑥寶泉露頭---⑦閑雲橋---⑧溫泉老街---⑨天梯---⑩火王爺靈
泉(露頭)---⑪火王爺廟---⑫好漢坡



原名「店仔口」，後改為「白河」。區內有白水溪環村流經，形成特殊景觀。區內的關子嶺裡「泥漿溫泉」和「水火同源」為臺灣特色景點。還有連綿蓮田，種植蓮花成為全台最大的蓮子及蓮藕產地，因此被稱為「蓮鄉」。

遊客可在此區除了登山、泡湯還可品嘗美食，欣賞美麗景色，是值得一再探訪的地方。



散步路線

區長帶路美食店家

蓮子套餐



美雅家具觀光工廠

電話：06-6817456
地址：臺南市白河區
甘宅里101號

鴨頭



白河鴨頭

電話：06-6854960
地址：臺南市白河區
中正路與中山路交叉路口

素食料理



白河阿妙素食

電話：0988-259-777
地址：臺南市白河區
中山路105號

蓮子冰



竹門鈺雪冰枝店

電話：06-6853388
地址：臺南市白河區
竹門114之1號

泡菜豬肉鍋



樸軒景觀餐廳

電話：06-6850056
地址：臺南市白河區
仙草里1鄰6號

咖啡



雲萊山莊庭園 景觀咖啡

電話：06-6823038
地址：臺南市白河區
關嶺里129號

潤餅



潤餅林

電話：06-6854937
地址：臺南市白河區
市場4巷36號(白河市場)

黃金桶烤雞



岩頂自然休閒坊

電話：06-6823339
地址：臺南市白河區
關嶺里關仔嶺65-28號

推薦旅遊景點

來

蓮鄉自行車道

串聯了玉豐綠色隧道及小南海海邊自行車道，全長1.2公里，透過自行車道路線串聯，往東到白河竹子門，往西到小南海，往北到蓮花公園，往南到白河市區，騎著自行車漫遊於鄉間，欣賞精采不絕花海景致，感受綠色隧道的綠意及充斥鼻間的蓮香。



地址：臺南市白河區玉豐里南89區道

碧雲公園

碧雲公園建於民國89年，提供來碧雲寺參拜之香客及遊客另一休憩景區，碧雲寺到水火同源步道串連水火同源、枕頭山觀景平台，豐富遊憩內容，悠閒地欣賞山嵐美景、體驗山林悠靜及古剎的寧靜。

地址：臺南市白河區仙草里火山路1號

關子嶺天梯

要飽覽關子嶺的風光必須先經過位於舊關嶺國小下方的「好漢坡階梯」，日據時代日本人為了復健與鍛鍊傷兵所建，原本共有300階，後來道路拓寬而縮減成243階。因階數多又陡峭，若要爬到頂端需花費許多力氣，故被稱為「好漢坡」。

地址：臺南市白河區關嶺里14號

關嶺老街

穿過關雲橋走入其中，為百年前關子嶺唯一的街道。1920年熱鬧繁華的程度與九份相媲美。來老街漫步的民眾不妨到遊客中心租借日式浴衣，與靜謐的景色來張合照。

地址：臺南市白河區關子嶺20號

嶺頂公園

位在關子嶺溫泉區上方，為1932年日本人設置的全台灣第一座迷你高爾夫球場。現今嶺頂公園仍有部分當年遺跡可尋。現今公園內花木扶疏，公園內數株高大巨碩的龍眼樹，巧緻的花台，還有桂花樹叢遍佈的桂花巷，花園錦簇，景色怡人。

地址：臺南市白河區關嶺里28-3號

品味東山咖啡香

咖啡公路輕旅行 探尋淺山之美



推薦行程

- ①碧軒寺---②175咖啡公路---③孚佑宮---④炭頭山---⑤獅額山---
⑥西口小瑞士



因其在東新東方之山區，所以改稱為東山。

東山區地形環境多樣，造就了東山多元的自然人文景觀與農特產品。如「東山咖啡」，已成為台灣咖啡的品牌之一，目前累計24支生豆獲得美國咖啡品質協會認證；東山龍眼及青皮檳柑亦是全台灣有名的農產品，都是來東山旅遊不可錯過的伴手禮，東山觀光資源豐富，不論要登山踏青、喝咖啡賞景、老街巡禮、寺廟祈福、美食探索，都可滿足不同族群遊客的需求。

區長帶路美食店家

推

咖啡



大鋤花間咖啡生態農場

電話：0939-723-117
地址：臺南市東山區高原109-17號
(175咖啡公路11.5公里)

素人麵線羹



素人麵線

電話：0975-072-935
地址：臺南市東山區東山里217號

東山鴨頭



監記東山鴨頭

電話：06-6802856
地址：臺南市東山區中興路11號

粉圓豆花



日喜粉圓豆花

電話：06-6800324
地址：臺南市東山區中興路106號

原汁排骨湯



東山威記原汁排骨湯

電話：0980-341-914
地址：臺南市東山區達雲路一段3號

推薦旅遊景點

來

西口小瑞士

此處有如天井漩渦的特殊景觀位於東山烏山嶺西方的出水口，西口溪谷因風景清幽，很早之前就有小瑞士的稱號，綠草如茵優美的景緻是台南長年頗具盛名的露營地。由嘉南大圳之父-八田與一創造出的天井漩渦般奇特景觀，十分值得探訪尋幽。



地址：臺南市東山區
南勢里南勢庄66號

175咖啡公路景觀餐廳

175咖啡公路沿線有20餘家景觀餐廳各具特色，可讓遊客邊賞景邊品嚐美食，亦可近距離觀察咖啡樹、瞭解咖啡豆的產製過程，增加旅遊的深度。

獅額山步道

長度僅600公尺，簡單好走，登頂即可將曾文水庫美景納入眼中。

地址：臺南市東山區

仙湖農場

農場擁有非常驚人的開闢山景，再加上園區內令人放鬆的度假風情，吸引許多人特地前往，享受與自然的寧靜時光。

地址：臺南市東山區
南勢里賀老寮6-2號

炭頭山孚佑宮仙公廟

炭頭山孚佑宮仙公廟傍山而峙，可俯瞰東山墾落景觀及遠眺嘉南平原，運氣好時更可欣賞到雲海景致，後方「炭頭山步道」標高844公尺，是適合親子同行的輕鬆步道，全長3.2公里，沿途有石蠟蜆、大石壁、情人石等奇景可賞，還有豐富的低海拔闊葉林植被景觀。

地址：臺南市東山區南勢里大洋14號

碧軒寺

主祀「正二媽」的觀音佛祖，也被暱稱「佛祖媽」。每年農曆12月23日「回祖家」，恭迎佛祖媽上山返碧雲寺過年，等年過完後，才浩浩蕩蕩地帶佛祖媽下山。一年一度的「回祖家」已經維持了百年以上。「東山碧軒寺迎佛祖暨遊境」已被政府認證為法定之民俗活動。

地址：臺南市東山區東山里218號

鹽水月津港漫遊

浪漫燈海環繞 就在月津港



散步路線

①橋南老街---②月津港親水公園---③永成戲院---④鹽水觀光美食城---⑤八角樓---⑥修德拜亭---⑦鹽水大眾廟---⑧鹽水天主堂---⑨王爺廟---⑩護庇宮

鹽水是臺灣早期的第四大城，因地形略微彎曲狀似新月，故又稱月津，為台灣南部古老城鎮之一，近400年繁華歷史，古蹟、廟宇、人文風情蘊含深厚文化底蘊。

以全球3大民俗慶典的鹽水蜂炮最為著名，經內政部評定為「臺灣宗教百景」，也被交通部觀光署選為「臺灣觀光年曆」國際級節慶活動，更是亞洲唯一入選澳洲Get Lost雜誌「全球最佳10大慶典」，蜂炮文化的在地性與國際性享譽國際盛名。



散步路線

區長帶路美食店家



鹽水意麵



鹽水意麵



鹽水意麵

阿姬意麵

電話:06-6525078
地址:臺南市鹽水區
中山路2之8號

清安意麵

電話:0955-206-416
地址:臺南市鹽水區
中正路60號

阿妙意麵

電話:06-6531031
地址:臺南市鹽水區
康樂路67號

阿桐意麵

電話:06-6532261
地址:臺南市鹽水區
信義路4-6號

豬頭飯



鬍鬚豬頭飯

電話:06-6524258
地址:臺南市鹽水區
南門路89號

豆簽羹



鹽水豆簽羹

電話:06-6528437
地址:臺南市鹽水區
朝琴路19號

肉圓



林家肉圓

電話:06-6521777
地址:臺南市鹽水區
康樂路98號

西瓜檸檬汁



銀鋒冰果室

電話:06-6522202
地址:臺南市鹽水區
中山路1號

推薦旅遊景點

來

台灣詩路

此處是由愛好台灣文學的林明堃先生所打造。他夢想造一個台灣詩的故鄉，讓更多人可以認識美好的台灣詩，於是在木棉道下建造了台灣詩路，將《芭芒花》等九十幾首耳熟能詳的台灣詩句，燒成陶片嵌在紅磚牆上。這裡一年四季都有不同的花木盛開。除了最受歡迎的木棉花，還有黃花風鈴木等，以詩鋪成的田邊小路，與周邊的花景相融，形成一條美麗的詩人步道。



地址:臺南市鹽水區三和里田寮68號

八角樓

八角樓建於1847年的木造大宅，當時鹽水月津港仍是商船來往頻繁、街上商客穿梭的繁榮景象。經營糖商致富的葉家特聘請唐山師傅來台建造，建材都是由中國渡海而來的福州杉與磚石，堪稱當時的豪宅大院。

地址:臺南市鹽水區中山路4巷1號

橋南老街

走進橋南老街中，總會聽見熟悉的聲響，那是老街上泉利打鐵舖百年以來每天在規律時刻傳出的聲響，曾是鹽水第一條街道的橋南老街在月津港淤積之後逐漸沒落，幾百年前商賈雲集，港運繁忙的噪雜已然不見，只剩下整排的老街屋延續著當年的故事，可到橋南咖啡屋坐著遙想當年。

地址:臺南市鹽水區橋南街

永成戲院

到鹽水必去的永成戲院在2000年歇業，由臺南市政府耗資千萬重建，裡面保留戲院當時播放的布簾、檜木長座椅及老電影放映機，年節還會播放老舊的影片，戲院裡還有與拍電影相關器具、古老的影片膠帶等，可當成其他表演的多功能表演廳，館外設有電影相關的藝術裝置。

地址:臺南市鹽水區月港里過港21號

月之美術館

月之美術館以生態博物館概念，保存鹽水小鎮內相關文史、生態資源。透過藝術家進駐策畫，設置常設藝術作品、活化老屋打造共同藝術工作空間、舉辦各式展演及活動、深耕文史，讓整個鹽水小鎮成為一個美麗的自然生態文史博物館。

地址:臺南市鹽水區中山路23號

新營甜糖文化漫遊

漫步新營
處處都是甜蜜氛圍



散步路線

- ① 修善姑及真武殿北營---② 十二婆姐文創據點(樂仙宮)---③ 燕都戲院舊址---
- ④ 真武殿---⑤ 延平路台糖五分車調度室及舊中興站---⑥ 新營鐵道文化園區---
- ⑦ 沿建業路糖鐵五分車路徑往回修善姑



明鄭時期，鄭成功為防備清兵來襲而屯營於此，因先有「舊營」(約位於鹽水區南方兩公里處)，故以「新營」命名此地。新營區位於嘉南平原中心，縣市合併前台南縣政府所在地。

台南會被稱為最甜的城市，是因為台南市內共有九座糖廠，而新營糖廠則為三大總廠之一。為了與民眾分享甜甜的氛围，台南觀旅局與新營區公所舉辦的「新營甜蜜節」已邁入第四年，廣邀遊客前來探索新營的美食、景點及糖廠風光!



散步路線

區長帶路美食店家

推



鳳梨酥



滋養軒

電話:06-6322322
地址:臺南市新營區中山路254號

牛肉麵



小紅堂牛肉麵

電話:06-6326571
地址:臺南市新營區民權路118-5號

豆菜麵



阿忠豆菜麵

電話:06-6379688
地址:臺南市新營區中正路25號

鹹粿



和誠鹹粿

電話:06-6328620
地址:臺南市新營區民生路15號

大腸包小腸



特味香香腸專賣店

電話:06-6328370
地址:臺南市新營區康樂街42號

推薦旅遊景點

來



新營美術園區

位在嘉南水圳支線旁的戶外美術園區，以「城市即是美術館」的概念設計，開放空間增進民眾與藝術的互動性。周邊緊鄰許多國中、小學、高中，讓此處成為新營區發展美術教育的重要地點。知名的公仔藝術家不二良，擅長的動畫美學風格，將「小鼠」公仔結合學校書桌椅，打造吸睛又充滿活力的七彩長廊與多種互動設施。



地址:臺南市新營區公園路一段139號

天鵝湖公園

天鵝湖原名埤寮埤，為附近農田灌溉的水源。近年成為新營的新地標，沿著環湖木棧道走可欣賞湖上拱橋風光，湖畔的荷花點綴著湖面，帶上野餐墊找個自己喜歡的地方坐下來享用美食賞景，是休閒散步的好地方。

地址:臺南市新營區埤寮里中正路556-1號

長勝營區

長勝營區自陸軍部隊撤出後，留下珍貴的訓練故事及營區舊建築遺蹟，為早期掩護戰車刻意栽植成形之特殊軍事地景所形成綠色隧道。經重新規劃保留這北台南最美的林地，是相當少見的ㄇ字型綠色隧道。

地址:臺南市新營區建業路200號

南瀛綠都心公園

是一座結合辦公、休閒、生態、親子、藝文的多功能公園，被譽為「新營之肺」。

地址:臺南市新營區民治路36號

新營鐵道地景公園

鐵道地景公園以台糖軌道故事做為活化發展主軸，將眾軌匯集新營火車站的特色景貌重新詮釋，透過鐵軌路徑的串接、延續及縫合，展開整個園區的空間序列，軌道間還留有各式轉轍器、載具及信號站，背後皆隱含其產業發展與場所變化的時空流動。

地址:臺南市新營區新進路57號

新營鐵道文化園區

新營糖廠的辦公廳舍及宿舍皆別具一格。廠區保存多元的鐵道文物，結合休憩產業於新營鐵道文化園區中與車站設為觀光五分車，至新營地景公園全長約1km的糖業運輸鐵道，導覽解說糖業歷史軌跡，體驗糖業文化產業的運輸體驗旅遊。

地址:臺南市新營區中興路42號

乳牛ㄟ故鄉 柳營

最佳單車親子深度漫遊好去處



推薦行程

- ①尖山埤渡假村花旗木盛開---②太康綠色隧道---③劉啟祥美術紀念館
---④德元埤荷蘭村



從鄭成功勘查地畝設營部的「查畝營」到現今的「柳營鮮奶」聞名全台，柳營八翁酪農區更是全臺四大酪農區之一，除了牛奶，稻米、火龍果也是當地重要特產。

親子旅遊的景點也相當受歡迎，從「乳牛的家」實際體驗擠牛奶、與動物互動的樂趣；到「德元埤荷蘭村」感受原汁原味的荷蘭風車異國風情，來到這何不帶著單車，騎在查畝營自行車道上，感受一趟親子學習減碳的深度旅遊。



區長帶路美食店家

蚵嗲



菜市场蚵嗲

電話: 06-6221095
地址: 臺南市柳營區柳營路一段986號

無菜單料理



太康壹壹參

電話: 06-6221628
地址: 臺南市柳營區太康里太康113-1號

羊肉



小腳腿羊肉店

電話: 06-6230349
地址: 臺南市柳營區重溪里21-9號

簡餐



太康食堂

電話: 06-6220209
地址: 臺南市柳營區義士路三段121號2樓

古早味手搖冰



小腳腿綠豆沙

電話: 0911-990-663
地址: 臺南市柳營區義士路二段與南81區道交叉路口

鮮乳饅頭



柳營農會田媽媽

電話: 06-6223994
地址: 臺南市柳營區柳營路二段77號

鮮乳豆花



奇林鮮乳豆花

電話: 06-6224005
地址: 臺南市柳營區柳營路二段80號

大腸包小腸



柳營黑輪伯

電話: 0921-240-268
地址: 臺南市柳營區中山西路三段128號

法式龍鬚糖



強尼甜點工藝

電話: 06-6220382
地址: 臺南市柳營區育英街193巷5號

米蛋糕



恬木屋

電話: 0905-729-816
地址: 臺南市柳營區中山西路一段163號



推薦旅遊景點

柳營尖山埤渡假村

蟬聯多年觀光遊樂業特優獎的尖山埤渡假村有秀麗的江南美景、完善的遊憩設施、遊湖畫舫及水庫獨木舟體驗極具特色。

地址: 臺南市柳營區旭山里60號



德元埤荷蘭村

珊瑚狀的埤塘、靜謐的水道、匍匐展開的綠地，圍塑出德元埤樸實的田園景觀，拱橋、穀倉建築、渡船頭及矗立在河岸旁的荷蘭風車，讓人彷彿身處荷蘭，走著逛著還會遇到放大的巨型木鞋及鬱金香，處處都吸引著遊客按快門。

地址: 臺南市柳營區神農里新厝100號

劉家古厝

柳營劉家古厝建於西元1870年，房屋格居原屬「大厝九包五，三落百二門」格局現為「七包三式」四合院建築，厝頂蓋為臺灣瓦地面均鋪紅磚佔地800坪，當初的建材與工匠均由中國海運過來，為臺南數一數二的老建築。

地址: 臺南市柳營區中山西路三段128號

吳晉淮音樂紀念館

吳晉淮為一代音樂大師，對臺灣本土歌謠音樂貢獻卓越，生平創作了一百多首歌曲，包括至今仍膾炙人口、許多後輩歌星傳唱的「關仔嶺之戀」、「暗淡的月」、「恰想也是你一人」、「嫁不對人」等歌曲。其故居已改建為「吳晉淮音樂紀念館」，館內常態展示吳晉淮的樂譜手稿、吉他及相關文物，在此地舉辦音樂會供後世景仰追念。

地址: 臺南市柳營區界和路158號

劉啟祥美術紀念館

本市藝術類歷史名人劉啟祥先生是臺灣知名畫家，是早期畫壇中少數留日又留法的畫家，其作品不僅曾入選日治時期極具代表性的臺灣美術展覽會，曾榮獲文化部頒發資深藝術家殊榮，自此奠定其臺灣美術史上不可抹滅的重要地位。佇立於柳營區中山西路上的劉啟祥洋樓，經市府修復工程，故居以嶄新風貌重新呈現，打造為劉啟祥美術紀念館。

地址: 臺南市柳營區中山西路三段112號

太康有機農業園區

座落於太康里美麗的綠色隧道旁，為臺灣第一座有機農業專區，總面積約45頃，是一處結合生態旅遊與休閒農業的農場。

地址: 臺南市柳營區義士路三段121號

看鹽田落日來北門

賞鳥·落日
攝影私房景點好所在



推薦行程

- ①北門雙春濱海遊憩區---②南鯤鯓代天府---③錢來也商店(創始店)---
④水晶教堂---⑤井仔腳瓦盤鹽田



位於台南市最西北之沿海地區，是昔日「倒風內海」淤淺泥積形成廣闊的沙洲、濕地、潟湖等海岸景觀，孕育了豐富的生態資源；數千公頃的鹽田及養殖魚塭，也是黑面琵鷺棲地保護區。

「南鯤鯓代天府」為全台最大的王爺信仰中心；「井仔腳瓦盤鹽田」以絕美的鹽田落日聞名，攝影者的最愛；「蘆竹溝」展現壯觀的蚵棚景象，是觀賞落日及攝影的私房景點；「台灣烏腳病紀念館」及「北門嶼基督教會」紀錄著台南過去的歷史。

區長帶路美食店家

推



西瓜綿虱目魚肚湯



鹽鄉民宿餐廳

電話:06-7862643
地址:臺南市北門區北門里57號

蚵仔麵線



南鯤鯓海產

電話:06-7864215
地址:臺南市北門區蚵寮里985號

燒酒螺



吳記燒酒螺

電話:06-7863307
地址:臺南市北門區蚵寮里976號

豆花



北門豆花

電話:06-7861901
地址:臺南市北門區永隆里44號
(永隆宮廟前廣場)

蚵嗲



秀碧蚵嗲

電話:0934-301-839
地址:臺南市北門區三光里三寮灣95號
(東隆宮廟前廣場)

推薦旅遊景點

來



井仔腳瓦盤鹽田

「井仔腳瓦盤鹽田」是北門的第一座鹽田，也是現存最古老的瓦盤鹽田遺址，原為清領時期的瀨東鹽場，1818年遷此至今未再移位，而且清一色為瓦盤鹽田，呈現出馬賽克拼貼般的美麗藝術，後因人工成本過高的原因，於2002年結束了長達338年的曬鹽業，後來為延續鹽業文化而將鹽場復育，現已成為臺南濱海最具特色的景點。



地址:臺南市北門區北門里井仔腳興安宮旁

雙春濱海遊憩區

雙春濱海遊憩區位於八掌溪、急水溪之間，是臺南市最北端的海濱，距離南鯤鯓代天府約五分鐘車程，交通方便，園區內自然景觀與生態都相當豐富。

地址:臺南市北門區雙春里雙春73-10號

水晶教堂

位於北門遊客中心周邊，以極簡純白風格的白色水晶教堂最為吸睛。外觀兼具雪梨歌劇院的流暢線條、關島婚禮教堂的聖潔清透感，在淺水環繞的鹽田基地上以白色鋼骨鑲上閃亮水晶，折射陽光與水波光影，打造出美如夢幻的愛情殿堂，是無數新人心目中百分之百的婚禮教堂。

地址:臺南市北門區北門里200號

南鯤鯓代天府

南鯤鯓代天府位於北門沿海，傳說是當地漁民撿到了載有五尊神像的小船，於是將神像供奉在草寮內，早晚焚香膜拜，結果從那天起，漁民只要出海捕魚，一定滿載而歸。事蹟傳開後，香火日益鼎盛，並擇地建廟，逐漸成為當地的信仰中心。日治時期重修，在石雕、彩繪、剪黏上皆展現高度的工藝水準，而被評定為國定古蹟。

地址:臺南市北門區蚵寮里976號

倒風內海小旅行

目不暇給 繽紛花海美不勝收



推薦行程

- ①學甲糖鐵自行車道---②慈濟宮---③蜀葵花田---④學甲濕地生態園區
---⑤頑皮世界野生動物園



學甲區農業及養殖漁業興盛，以生產西瓜、小番茄及養殖虱目魚為主，亦有蜀葵花田、學甲濕地、麥田等自然風光，尤其「學甲蜀葵花文化節」辦理十年來吸引不少人到色彩繽紛的蜀葵花田外拍，五顏六色的花海，景緻美不勝收！

直轄市定古蹟「學甲慈濟宮」祀奉八百餘年歷史的神像開基二大帝，還有一代宗師葉王交趾陶及何金龍大師精巧別緻的剪黏藝術，充滿歷史文化與藝術氣息。

區長帶路美食店家

牛肉湯



順德土產牛肉湯

電話：06-7820161
地址：臺南市學甲區民權路59號

雞肉羹



學甲雞肉羹

電話：0972-315-256
地址：臺南市學甲區成功路38號

鹹酥雞



統一鹹酥雞

地址：臺南市學甲區民權路59之2號

鵝肉



學甲鵝肉

電話：06-7837120
地址：臺南市學甲區中正路164號

蟹料理



蟹大王-野生蟹美食餐館

電話：06-7839691
地址：臺南市學甲區建國路29號

虱目魚粥



永通虱目魚粥

電話：06-7839308
地址：臺南市學甲區民權路60號

花生牛奶



綜合牛乳專賣店

電話：06-7824359
地址：臺南市學甲區成功路54號

紅豆冰淇淋



佳糖冰枝城

電話：06-7820318
地址：臺南市學甲區華宗路275號

推薦旅遊景點

來



學甲糖鐵自行車道

總長3.2公里的學甲糖鐵自行車道是沿著台糖蕭壩線學甲段五分車鐵道興建自行車道，台糖早年的學甲甘蔗轉運台場被保留下來，並設計了台車、樓梯，遊客可走上轉運台俯瞰糖鐵，遙想當年載甘蔗的情景。



地址：臺南市學甲市區的東側
(起點：台19線與麻豆大排交接處
迄點：中華路三段與濟生路交叉口)

學甲濕地生態園區

學甲濕地位於台灣臺南市學甲區北方，鄰近光華里的筏仔頭部落。原本是一塊淡洋耕作地，隨著急水溪河岸變遷，逐漸荒廢棄耕；同時，由於地層下陷，此區轉型為濕地生態園區，佔地約20公頃。學甲濕地內有國際級保育的黑面琵鷺等珍稀鳥類，並多種鳥類和植物，以及豐富的蟹類等生物。

地址：臺南市學甲區急水溪畔

頑皮世界野生動物園

台南相當老字號的動物園，從踏入園區就可以感受到與動物的親近感，大門口的金剛鸚鵡搖頭晃腦的歡迎著你，動物園裡超人氣的明星水豚、長頸鹿、企鵝、豹貓、狐獴等也都有機會可以近距離的觀賞，是一處以生態教育為理念的專業動物園。

地址：臺南市學甲區三慶里頂洲75-25號

慈濟宮

慈濟宮創建於鄭氏時期，以保生大帝為主神。在早年醫療不發達的時代，經通醫術的保生大帝是來臺移民的精神寄託，為了將最好的心意敬獻給神明，也選聘了各時代最好的匠師：咸豐年間的葉王(交趾陶)、日治昭和時期的何金龍(剪黏)、戰後的潘麗水(門神彩繪)，以及銅山匠師蘇水欽、黃良等(木雕)，廟內留下匠師許多的藝術品，是此區的重要信仰中心。



地址：臺南市學甲區慈惠里濟生路170號

將軍也有藍眼淚

豐富的人文地景
流連忘返胡蘿蔔之鄉



推薦行程

- ①將軍漁港---②扇鹽地景園區生命之樹---③青鯤鮪漁港藍眼淚---
④康那香不織布創意王國---⑤方圓美術館---⑥香雨書院



將軍區地處嘉南平原及西南沿海，擁有四座漁港，有豐富的農漁特產，更有「胡蘿蔔之鄉」的美稱。因空拍照片呈現扇形而備受矚目的「青鯤鮪扇形鹽田」、「鹽分地帶文化館-香雨書院」、「康那香不織布創意王國」、「生命之樹」，都值得探訪。

自行車愛好者可騎乘在將軍溪畔，近距離觀察鳥類、紅樹林和潟湖的生態。夜晚時分，您可以嘗試尋找「藍眼淚」為您的旅程畫下美麗句點。

區長帶路美食店家 **推**



海產粥



阿娥虱目魚粥

電話:0919-129-376
地址:臺南市將軍區忠嘉里忠興25號



雪淇淋

雪利冰店

電話:06-7940018
地址:臺南市將軍區忠嘉里忠興186之25號



蚵嗲

秀里蚵嗲

電話:06-7920886
地址:臺南市將軍區鯤潭里鯤潭100號



南靖雞

豐海鮮漁府

電話:06-7930637
地址:臺南市將軍區長沙146之10號



烏魚子

勝益海產加工廠

電話:06-7930197
地址:臺南市將軍區長沙里長沙132號之20號

推薦旅遊景點 **來**



馬沙溝3D彩繪村

純樸的小漁村結合超過35幅繽紛3D立體彩繪,一種老舊巷弄轉角皆是驚喜的感覺,超療癒超好拍,是台南歷久彌新的打卡景點。



地址:臺南市將軍區平沙里54號

康那香不織布創意王國

「康那香不織布創意王國」觀光工廠,將傳統製造業與觀光服務業結合,以知識、教育、傳承、產業永續等思維,讓更多人認識不織布產業,打造全國第一座不織布觀光工廠。

地址:臺南市將軍區三吉里66之1號

鹽分地帶文化館-香雨書院

在廣大的鹽分地帶農田裡,一片綠意中會見到一棟白色典雅的建築矗立其上,建築前方鋪著紅色的地磚與矮磚牆,上題香雨書院四個大字。香雨書院開辦各種研習班,並陳列了地方文物及藝術家的作品,與鹽分地帶相關的老照片及古地圖等也都在其中,走一趟就能深入了解鹽分地帶的歷史及文化,讓鹽分地帶充滿藝文氣息。

地址:臺南市將軍區長榮里182號

方圓美術館

方圓美術館是將軍區最文青、最美麗的建築之一。方圓美術館過去有兩個身分,一是將軍首任鄉長黃清舞的故居-遂園,同時是黃老鄉長懸壺濟世的診所-遂生醫院。建於西元1944年,建築最大特色是四合院結合拱門迴廊,中西建築特色合併,在當時為非常前衛的設計。現今的方圓美術館展示許多當代藝術作品,過往主人黃老鄉長的書房及故居保留的文物和老照片也都典藏於內。

地址:臺南市將軍區西甲里西華1號

將軍溪自行車道

全程約4公里,沿途可以近距離觀察鳥類、紅樹林生態系及生活在潟湖、溼地的可愛小生物,更能飽覽將軍溪的美麗風光。

地址:臺南市學甲區(將軍溪橋)

來去黑面琵鷺的家

讓七股富饒的海味 抓住您的胃 /



推薦行程

①七股觀海樓---②七股鹽山---③七股遊客中心---④台灣鹽博物館---⑤七股潟湖---⑥七股紅樹林保護區---⑦黑面琵鷺保護區及國聖燈塔



七股境內擁有豐富的濕地與紅樹林生態，不僅吸引許多候鳥群前來避冬，更是國際級保育鳥類「黑面琵鷺」重要的棲息地。

除了自然生態，七股的漁業養殖面積及紅蔥頭產量也是全台之冠，每年暑假期間，也會舉辦「臺南七股海鮮節」系列活動，邀請大家一起品嚐海鮮、參加在地小旅行及體驗挖文蛤樂趣，還可以參訪知名的七股鹽山，了解臺灣鹽業發展、製鹽過程、各項鹽產品並體驗鹽工生活。



區長帶路美食店家

蚵嗲



阿宗蚵嗲

電話:06-7873293
地址:臺南市七股區龍山里龍山95號

烏魚子炒飯 / 陶板文蛤



黑琵食堂

電話:0928-300-155
地址:臺南市七股區十份里海埔17-18號

臭豆腐



潘宜玲的珠寶盒

電話:0937-883-719
地址:臺南市七股區龍山里龍山153之2號

現撈清蒸螃蟹 / 烤鰻魚



阿樂活海產

電話:06-7882234
地址:臺南市七股區三股里118號

蚵仔酥 / 烤牛仔魚



安哥海產店

電話:06-7875153
地址:臺南市七股區七股里2之8號

香酥虱目魚



龍門客棧餐廳

電話:06-7800658
地址:臺南市七股區中寮里8-41號

海鮮無菜單料理



伙波

電話:0958-381-127
地址:臺南市七股區十份里十份26號

清蒸吳郭魚



曉蝶海產店

電話:06-7875103
地址:臺南市七股區龍山里211-9號

推薦旅遊景點



七股鹽山

七股知名的地標，每年固定舉辦的鹽雕活動總是人聲鼎沸，活動開展前會在飽經風霜的鹽山上鋪上一層新鹽，讓風吹日曬後的鹽山更加雪白，別小看鋪鹽這個小小的動作，光鋪上一層新鹽所花費的人力與物力，就超過上千萬，天候狀況良好時，天空在白色鹽山襯托之下更能呈現美麗的土耳其藍。



地址:臺南市七股區鹽埕里66號

頂頭額沙丘

本地為臺灣本島的地理極西點，為一臨海沙洲，也是七股潟湖南端的屏障，主要是由曾文溪沖積的砂土及潮汐作用經年累月堆積而呈現狹長型的沙洲，同時在海風不斷吹拂下孕育出一望無際的沙丘景觀。

地址:臺南市七股區鹽埕里68號



國聖燈塔

與一般常見的燈塔不同，國聖燈塔以鐵塔的方式建築，高度約32.7公尺，位於頂頭額沙洲上，蒼茫的景象與多變的夕陽雲彩，直至夜間捕捉以銀河為背景的燈塔景象，吸引了不少攝影玩家前來取景，也成了IG網紅們必到的拍照打卡點。

地址:臺南市七股區鹽埕里52號

黑面琵鷺賞鳥亭

每年冬季一到，黑面琵鷺賞鳥亭休息區便會開放讓遊客入內賞鳥，休息區內提供了高倍數望遠鏡及攝影機。若想更詳盡的了解黑面琵鷺，在特定時間裡也有志工會於此處進行解說服務！

地址:臺南市七股區十份里海埔69號

七股遊客中心

七股遊客中心座落在平坦廣袤的七股濱海地區，通體灰白的主體建物融入在這片鹽田中毫無違和。遊客中心的西側規劃成廊道，東北角則用綠化植栽佈置，南面是廣大的戶外開放空間，納入河堤、海堤、鹽堤等元素用幾何勾勒出的建築將自然與美具象化，園區內的景點6號小島，結合早期鹽田的「鹽風車」意向，傳達七股鹽業歷史和地景，七股遊客中心是在地永續經營的旗艦標誌。

地址:臺南市七股區鹽埕里塩埕102-8號

深度文化之旅在佳里

佳里特色建物 高度文化價值
值得深度走訪



推薦行程

- ①北頭洋平埔文化園區---②佳里金唐殿---③彼緹娃藝術蛋糕觀光工廠---
④蕭壩文化園區---⑤佳里震興宮



佳里區昔稱「蕭壩」，平埔族語意為「契約之地」。佳里區位處北門地區六區的中樞，地勢平坦土壤肥沃，有富饒的農特產，尤其以牛蒡最為出名。

佳里的傳統建物也極具特色，區內有2處市定古蹟包含金唐殿及震興宮，另外還有4處歷史建築，古蹟廟宇內的交趾陶、剪黏等作品富有高度的文化價值及歷史特色，值得旅人來一趟深度文化探訪。

區長帶路美食店家

推



豆花/豆乳冰淇淋



友間爹豆花-蔬食手作坊

電話:0918-625-103
地址:臺南市佳里區同安寮77-19號

愛玉



佛都愛玉佳里旗艦店

電話:06-7234569
地址:臺南市佳里區成功路200號

蛋黃酥



金葡萄蛋黃酥

電話:06-3122525
地址:臺南市佳里區佳里興458號

肉圓



包仔福佳里肉圓

電話:06-7227226
地址:臺南市佳里區延平路215號

蛋淇淋



松玫瑰菓室

電話:06-7262626
地址:臺南市佳里區廟佳路三段256號

推薦旅遊景點

來



北頭洋平埔文化園區

園區內有許多西拉雅平埔族的資料展示,包含傳統的茅草屋、老照片、象徵著飛番傳說的各式雕像、極具平埔族特色的望高寮、公廨等設施。另外還有一口的荷蘭井,從荷蘭人在臺期間開鑿一直到日治時期都還在取用。這裡處處充滿傳奇色彩及平埔特色,是認識平埔族群生活的好去處。



地址:臺南市佳里區海澄里佳青路一段162號

蕭壩文化園區

「蕭壩」是平埔族原住民西拉雅族「蕭壩社」社名,1906年日本明治製糖株式會社在臺設立第一座新式製糖工廠為「蕭壩糖廠」,後更名為佳里糖廠。蕭壩文化園區前身係臺南佳里糖廠倉庫群,共計14棟倉庫,統稱蕭壩十四倉。日治時期運糖的火車鐵道,串連起14棟倉庫,形成蕭壩深具特色的南、北兩條廊道。園區於2005年1月正式對外開園,讓糖廠以藝術基地的嶄新面貌重回人們的生活中。

地址:臺南市佳里區
六安里六安130號

佳里震興宮

震興宮原名「清水宮」,主祀清水祖師,神像由福建安溪先民渡海時攜來,雍正元年建廟,但同治元年發生大地震,部分建築毀損,在地方仕紳的發動之下廟宇展開重建工程,並特聘了名匠葉王主持交趾陶的施作,煥然一新的廟宇也同時改名「震興宮」。

地址:臺南市佳里區
佳里里佳里興325號

佳里金唐殿

原稱「護庇宮」,廟史最早可以追溯到鄭氏時期的屯墾制度,到乾隆年間因民眾協助平定林爽文事變,才被朝廷賜名「金唐殿」。來到超過三百年歷史的金唐殿,不能錯過的是鎮廟三寶:見證悠久廟史的「宏文求災」匾額、含有「護庇宮」原名的古對聯、廟內與屋頂活靈活現的何金龍剪黏。已經有百年以上歷史的「蕭壩香」,是南瀛地區重要的刈香活動之一。

地址:臺南市佳里區
建南里中山路289號

彼緹娃藝術蛋糕 觀光工廠

2002年寶實食品進駐臺南佳里,成為連鎖烘焙食品企業的開端。隨之第二代的加入,為企業注入嶄新思維。兩代聯手創立彼緹娃品牌,以藝術蛋糕、中式餡餅、伴手禮為產業主題,打造出寶實食品的創新格局。

地址:臺南市佳里區
民安里同安寮1之1號

臺灣第一香在西港

西港刈香國家級重要資產
邀您一起來循香



推薦行程

- ①中央公園---②西港公有市場---③西港綠川廊道---④西港慶安宮---
⑤胡麻嫂故事館---⑥阿農兄芝麻工坊



17世紀時西港曾為內海貿易港，後來因曾文溪氾濫夾帶大量泥沙造成淤塞化為桑田，在土地上留下許多人文遺跡與濱海風貌。

西港慶安宮有三百餘年之歷史，西港刈香超過二百多年從未間斷，是南瀛五大香之一，號稱「台灣第一香」，是國家級重要的文化資產。西港盛產胡麻農產品，想深入了解胡麻產業到「胡麻嫂故事館」就對了！

區長帶路美食店家

推



菜粽 / 當歸湯



蓮華素食 - 西港菜粽

電話：0912-792-307
地址：臺南市西港區慶安路59巷17號

蝦仁爌肉飯



西品蝦仁爌肉飯

電話：0976-364-840
地址：臺南市西港區慶安路59巷17號

牛肉湯



郭巧味牛肉店

電話：06-7952611
地址：臺南市西港區後營里365之20號

烤雞 / 油雞



西港烤雞油雞創始店

電話：0939-235-506
地址：臺南市西港區西港市場38-39攤位

虱目魚粥



雄虱目魚粥

地址：臺南市西港區慶安路
59巷13號59巷17號

推薦旅遊景點

來



西港慶安宮

西港慶安宮創建於清康熙51年，廟史可追溯至鄭氏時期，鄭成功部隊見此地位為鯉魚穴，若建廟有助於當地發展，故將隨船奉祀的中壇元帥及城隍境主神像留下，至康熙年間再向媽祖宮分香，迎回媽祖為主祀神。

定期舉辦的西港香已超過二百多年從未間斷，是南瀛五大香之一，號稱「臺灣第一香」，民國98年「西港刈香」經前文建會評定為國定民俗活動，為國家級重要的文化資產。



地址：臺南市西港區慶安路32號

蘭草工坊

西港椽林「蘭草工坊」，推行在地產業與文化傳承，保存原有地方農情和草根文化，同時協助在地中高齡失業人口再就業。前往「蘭草工坊」除可購買飾品、零錢包、名片夾、時尚包...等蘭草製品，也可體驗蘭草編織DIY教學活動，感受古早台灣的淡雅蘭草香。

地址：臺南市西港區椽林里24號

阿農兄芝麻工坊

阿農兄家的【芝麻蛋捲】，每一份都是精心製作的藝術品，薄薄的蛋捲皮加上芝麻，一口咬下去，濃郁香氣的芝麻和蛋捲的酥脆口感，就如同芝麻在你嘴裡爆開一樣，絕對值得您購買！

地址：臺南市西港區椽林里
椽子林28-1號

胡麻嫂故事館

故事館內介紹了胡麻的種植方式、胡麻的功效、怎麼製作麻油，以及能用麻油做成的料理等知識。

地址：臺南市西港區後營1號

金砂里新寮庄花旗木步道

每年的3~4月正是花旗木盛開的季節，最近爆紅的賞花秘境就在台南市西港區金砂里，是西港區位置最北邊的村莊，近期因為數十棵的花旗木爆開，而吸引遊客前往拍照，花季漫步樹下是另一種幸福的邂逅。

地址：臺南市西港區南45-1區道

來去走讀A贏

下營·A贏!
邀您探訪秘藏農產的富饒小鎮



散步路線

①下營產業文化館---②鐘家薑母鴨---③龍泰堂---④下營上帝廟---⑤武承恩公園---⑥昇昇堂---⑦海墘本家農創休閒園區---⑧小熊維尼彩繪村---⑨天主堂---⑩南安大旅社---⑪光玄寺---⑫農會超市



下營早期是水運貿易商人的天堂，明鄭時期「右武衛」軍團紮營在此地，故得名「海墘營」，又因其在頂營與中營下方駐紮，於是被稱為「下營」。仍可見傳統農業社會，下營四寶「薑桑」、「白鵝」、「黑豆」、「文旦」更為大家耳熟能詳。近年來推動休閒農業園區結合觀光景點，讓遊客體驗田園樂趣，認識產業文化，並選同時具有寓教娛樂的效果喔！



散步路線



區長帶路美食店家

魯麵



魯麵申

電話:06-6893748
地址:臺南市下營區中正北路60號

便當



香苑快餐

電話:06-6898197
地址:臺南市下營區中山路一段146號

黃金燒鵝



阿興168鵝肉專賣店

電話:06-6896888
地址:臺南市下營區中興南路336號

醉鵝



下營田媽媽鵝鄉園餐廳

電話:06-6792318
地址:臺南市下營區中興南路21號

快炒



津夯快炒

電話:06-6891688
地址:臺南市下營區中山路一段116號

家常料理



嘟嘟餐廳

電話:06-6892255
地址:臺南市下營區中興南路158號

推薦旅遊景點

來



海境本家農創休閒園區

海境本家農創休閒園區為於1958年由下營仕紳曾伯仁老先生建造之老宅，早期曾先生赴日經商有成，為當初轟動一時大戶人家，綠瓦紅身建築，訴說著下營一代風華之中混和著日式與台式風貌。目前由在地企業吉宸良食改造為海境食府美食餐廳。



地址:臺南市下營區中山路二段159號

下營上帝廟

下營上帝廟主神為玄天上帝，為下營區規模最大的廟宇，民眾俗稱為「大廟」、「上帝公廟」，是下營庄六姓共治廟宇，草創於永曆15年(1661年)，三百年多來香火不斷，三年一科下營香「三月扛大轎」為台南六大香科之一。

地址:臺南市下營區中山路一段1號

顏水龍紀念公園

顏水龍先生是台灣著名畫家及工藝家，獲「台灣工藝之父」榮譽，出身於下營的紅毛厝，早年曾受日人澤田武雄先生鼓勵至日本學畫，後又到法國巴黎深造，是台灣早期本土油畫藝術的先驅，紀念公園展示著顏水龍大師的生平經歷及作品，園區環境優美，安靜雅緻，閩式的家廟建築也值得參觀。

地址:臺南市下營區紅毛厝123號

下營產業文化展示館

展示館係改建30年歷史的閒置倉庫空間以白鵝、蠶桑、黑豆為主軸，設有下營農業發展、絲製品展示、蠶桑、生活展示、蠶業文化、古農村器具展示、黑豆產業文化、鵝產業文化等區，並將剩餘空間規劃為黑豆蔴油加工製作場、蠶絲被拉製室，多元的展示方式，豐富的展示內容，徹底展現下營區產業。

地址:臺南市下營區中山路一段301號

黑豆仔彩繪街

黑豆仔彩繪街位於復興街上，許多舊屋外牆彩繪上可愛的黑豆仔，下營是黑豆栽種的產地之一，雖非知名卡通卻多了一份在地的情感，受歡迎的拍照打卡景點。

地址:臺南市下營區復興街

六甲限定打卡美景

菁埔埤落羽松林
邀您一起來體驗紅葉飄零



推薦行程

- ①烏山頭水庫...②八田與一紀念園區...③赤山龍湖巖...④六甲鎮南宮...
⑤林鳳營落羽松...⑥林鳳營車站



這裡充滿人文菁萃和物產豐富的地方，火鶴花是六甲區特色產業，是臺南最大產區，產量也是全台第一，而六甲區境內還有珍貴的國家重要溼地菁埔埤，轄內農田、道路、水圳、埤塘、古建築、寺廟交織，別具人文歷史特色風貌。

台一線旁的菁埔埤落羽松林帶，更是季節限定的絕美打卡聖地，每年秋季到來，吸引許多民眾前往觀賞紅葉飄零感受季節轉換的大自然景觀！

區長帶路美食店家



古早味麵茶冰



媽祖廟古早味冰

電話:0936-245-605
地址:臺南市六甲區仁愛街28號

綜合果汁



乳果吧

地址:臺南市六甲區公共市場E53

韓式料理



愛媽廚房

電話:06-6981680
地址:臺南市六甲區中華路240號

排骨酥麵



進祿飲食店

電話:06-6980392
地址:臺南市六甲區仁愛街29號

關東煮



黑輪將

電話:0934-083-756
地址:臺南市六甲區民權街60號

推薦旅遊景點



林鳳營落羽松

落羽松林位於台一線旁，原本靜謐的菁埔埤，因為落羽松而顯得優美浪漫，環繞埤塘的親水步道，整齊排列種植的落羽松給人一種無盡的延伸感，搭配一旁的油菜花田，更豐富了菁埔埤濱的景色，尤其落羽松倒映湖面，朝陽穿透樹林，晨霧下的樹林，更是彷彿置身國外，美景煞是誘人。



地址:臺南市六甲區菁埔埤

赤山龍湖巖

赤山龍湖巖是台灣最早的佛門名剎之一，由於地處偏遠，少有觀光客的打擾，因此保有佛寺清淨的氛圍。適合來此點燃清香，藉由幽靜的環境讓心情沉澱，並欣賞寺廟的裝飾藝術。



地址:臺南市六甲區珊瑚路198巷1號

林鳳營車站

林鳳營車站建於西元1933年，坐在車站長條木椅上，望著濃厚懷舊的建築，聽著火車進站離站的鳴笛聲，讓人有時空倒流的錯置感。

地址:臺南市六甲區林鳳營16號

六甲鎮南宮

建於西元1946年，主祀孚佑帝君，由柳堂人士林景棠所設。隨著歷史更迭，香火越來越鼎盛才擴建至現今模樣。參拜後可沿著後方赤山步道來趟簡易的郊山旅行，步道明顯且平緩，途中還有觀景平台、休憩平台等設施，更有一片美麗的檸檬桉林深藏其中。

地址:臺南市六甲區工研路2號

柚香柚甜盡在麻豆

麻豆不只有文旦
還有失傳的蔴荳港等您來探索



散步路線

①麻豆總爺藝文中心---②蔴荳古港文化園區---③倒風內海故事館



十八世紀時曾是一個潟湖港口，隨著潟湖淤積堆疊成肥沃的土壤，清代漢人開始在麻豆種糖，並引入柚子栽培，成為「麻豆文旦」的故鄉。

日治時期設立的總爺製糖所，保留了載運甘蔗的火車頭、糖廊榨石、日式建築群及百年樟樹群；以及每年夏秋之際會舉辦麻豆文旦節，都很值得前往參觀。



散步路線

區長帶路美食店家 推



麻豆文旦

鍋燒意麵



林媽媽鍋燒意麵

電話:06-5729689
地址:臺南市麻豆區復興街32-1號

土魷魚煨



麻豆市場土魷魚煨

電話:0928-716-823
地址:臺南市麻豆區中正路72號

碗粿



阿蘭碗粿

電話:06-5724035
地址:臺南市麻豆區中山路179-8號

古早味黑糖剉冰



龍泉冰店

電話:06-5721796
地址:臺南市麻豆區平等路2-4號

推薦旅遊景點



麻豆代天府

麻豆代天府又稱為「五王廟」，祭祀的是五府千歲，代天巡狩使民間免受瘟疫侵擾，並查稽善惡之神，香火鼎盛。相傳南鯤鯓代天府的五府千歲，最早是被奉祀於麻豆，但因廟所在地的地理被破壞，五王才移駕南鯤鯓，後因麻豆受瘟疫侵擾，信眾乃至南鯤鯓請五王回麻豆遶境，年復一年，直到1956年五王指示，才在現址建廟。

麻豆代天府有著名的十八層地獄與天堂，復古的聲光效果演出民間傳說故事，有寓教于樂的效果。



地址:臺南市麻豆區南勢里關帝廟60號

總爺藝文中心

園區裡有很多建築都成了藝術工場，散落在園區裡的林木之間，在這樣的環境裡對於藝術家的創作絕對加分，每回都有不同的新作品展出。

地址:臺南市麻豆區南勢里總爺5號

麻荳古港文化園區

古港文化園區是麻豆最為傳奇的地方，傳說為龍穴的水堀頭，會出天子的傳說由來已久，是當地人深信不疑的風水寶地，除傳奇故事外，歷史上這裡曾是倒風內海的港口，水堀頭屬於倒風內海的3叉港，佔地利之便，船隻可直通福建，水堀頭港曾是砂糖出口的港口，也因為當時平埔族人居住的蔴荳社梅花鹿遍布，大量鹿皮也由此出口，商船在水堀頭靠岸卸貨，繁華一時，可以稱得上是麻豆的發跡地。

地址:臺南市麻豆區南勢里南勢87-30號

海埔池王府

海埔池王府坐落於麻豆區海埔里，奉祀五府千歲一池、李、吳、朱、范五王爺，主神為池王爺，池王爺金尊於明末清初之際供奉來台，至今已有一百多年歷史。相傳池王府與南鯤鯓代天府極有淵源，過去麻豆、南鯤鯓之間王爺往來皆以海埔為中間站，故此地有王爺埔之稱，池王府神靈顯赫，香火鼎盛。

地址:臺南市麻豆區海埔里80-1號

走進官田菱鄉舟影

官田採紅菱壯闊景觀
珊瑚飛泉讓人驚艷



推薦行程

- 路線一：① 烏山頭水庫風景區---② 八田與一紀念園區---③ 葫蘆埤自然公園---④ 水雉生態教育園區
- 路線二：① 隆田車站---② 水雉生態教育園區---③ 川文山森林生態保育農場---④ 烏山頭水庫(八田與一紀念園區)---⑤ 官田遊客中心



因明鄭時期，此地主要是交由文武百官招募佃農屯墾。位處台南地理的中心，區內有許多人工湖泊，尤其八田與一先生設計的珊瑚潭(烏山頭水庫)為最大。因為水庫結構特殊，也造就了台南八景之一的「珊瑚飛泉」。

全台最大的菱角栽種區，據說在清領時期即開始利用埤塘種植菱角，收成時，坐在木板船在水上工作，才有了耳熟能詳的「採紅菱」，歌詞裡「划著船兒採紅菱」與「菱香舟影」的景色，也成為新南瀛八景之一。

區長帶路美食店家

菱角／菱角茶
菱角香鬆／菱角排骨



官田農會生鮮超市

電話：06-5791221
地址：臺南市官田區文化街23-2號

菱角鹹派



小菱居

電話：06-5795570
地址：臺南市官田區隆田里四維街1號

菱角五穀肉粽



田媽媽菱角粽藝坊

電話：06-6981921
地址：臺南市官田區烏山頭81-6號

鴨肉麵



隆田鴨肉麵

電話：06-5793889
地址：臺南市官田區隆田里勝利路89號

米糕



隆田米糕

電話：06-5790857
地址：臺南市官田區文化街22號

推薦旅遊景點



大崎村落創藝基地

大崎村鄰近國立臺南藝術大學與烏山頭水庫，是一處交織著水利人文、八大藝術及農村文化的所在。村子裡有許多改造的老房與景觀，有着一座藝術圖書館、由碾米廠改造的藝農號、大崎藝農市集等，定期舉辦有趣又好玩的手作活動，若是穿梭村子，更可以體驗到親身於小徑和院中的遊戲，跳島123、村落迷走彈珠台、樹子套圈圈等，是一處大人小孩玩瘋的村落遊戲島，更能透過遊戲學習各種農村文化與體驗的生活聚落。

地址：臺南市官田區大崎里10號

大隆田生態文化園區

大隆田生態文化園區係由官田區公所規劃與施工改造而成的森林公園，面積逾9公頃，種植有榕樹、桃花心木、芒果樹等約1300棵；除了茂密的樹林，園區內也保留原有軍營遺跡；園區基地距離隆田車站不到300公尺，適合散步休憩。

地址：臺南市官田區中山路一段
(官田區公所對面)

官田遊客中心

吸睛的建築外觀結合西拉雅族意象，以西拉雅聚落建築為概念設計，由台南的「陽光」、嘉南平原的「風」及西拉雅族信仰阿立祖的「水」三大元素來進行設計，更沿用西拉雅傳統服飾顏色作為建築主色調，白色為主體、藍色及黃色為點綴。面朝水域來進行規劃，遠遠看去建築彷彿被山田環抱，增添寧靜的美感。



地址：臺南市官田區福田路99號

八田與一紀念園區

為了紀念嘉南大圳的建造者-八田與一先生所建立，於2011年正式啟用，為了忠實呈現原貌，當時修復工程的技師還遠赴八田與一的故鄉-石川縣做為建築的依據，並引進日本的木匠技術來建造此園區。

地址：臺南市官田區嘉南里66號

隆田chacha文化資產教育園區

保存「四鐵共構」的產業遺跡，留有鐵軌、地磅室遺構、歷史建築臺鹽隆田儲運站及倉庫群，也有全臺最大的「嘉南大圳」主題式沉澱劇場、互動式裝置、公共藝術及專業的臺南考古中心，希望能透過新科技重新認識百年智慧工事，而名稱中的Chacha代表希望民眾Come Here Again的意涵。

地址：臺南市官田區新生街43號

川文山

園區內環境優美、氣氛幽靜，四周的植物綠意盎然，其中又以「桃花心木」最為美麗，山頂還有兩棵代表性的百年老榕樹，榕樹枝葉向外伸展形成綠蔭，宛如大自然的懷抱，榕樹下設有休息處及涼亭，方便旅客在此休憩聊天。

地址：臺南市官田區渡拔里拔子林75號

烏山頭水庫風景區

烏山頭水庫，景區內有親水公園、露營烤肉區、香樹大道、水力發電廠、八田與一紀念園區及湖境渡假會館等，可滿足休閒渡假需求，適合家長帶著小朋友前來同樂，近幾年更開放太陽能水觀光船，讓遠道而來的遊客藉由搭船感受水庫幽靜之美及體驗豐富的水域生態。

地址：臺南市官田區八田路三段500號

大內有高手

大內不僅是酪梨之鄉
更是蘭花AI科技栽培之首



推薦行程

- ①南實高爾夫俱樂部---②西拉雅部落-頭社---③南瀛天文館---
④走馬瀨農場



擁有全台最大的酪梨盛產量，被譽為「酪梨之鄉」。二溪曲溪是曾文溪進入白堊土地質刻劃出的曲折地形，成為網紅取景的新熱點！探訪「蘭花生技館」的高科技智能管理的栽培技術，體驗蘭花DIY栽花樂趣；「南瀛天文館」有全台平地最大的望遠鏡、全台首創數位球幕3D立體星象劇場，每週六晚上還有星空導覽，歡迎大小朋友來大內享受天文科技之旅！



區長帶路美食店家

銅盆滷味 /



阿江麵店

電話:06-5762868
地址:臺南市大內區22-3號

豆菜麵 /



市場豆菜麵

電話:06-5763509
地址:臺南市大內區大內市場內

刺仔雞 /



頭社刺仔雞

電話:06-5765721
地址:臺南市大內區頭社里10之6號

酪梨酥 /



揚帝饅餅蛋糕店

電話:06-5763757
地址:臺南市大內區74之4號

推薦旅遊景點



走馬瀨農場

走馬瀨農場園區遊憩面積廣達120公頃，其中40公頃的紐西蘭牧野草原風情，浩瀚壯麗，獨步全台灣。近期農場最大的特色是2018年在園區中心點的大草原區，打造高達16米的巨型彩虹馬觀景高台及台灣燈會主燈忠義天成兩個新地標，登上觀景台放眼望去盡是碧綠的草原與林蔭同時更將月世界的特殊地形盡收眼底。



地址:臺南市大內區二溪里唎子瓦60號

南瀛天文館

對星星有興趣的人，其實不用跑這麼遠，台南的大內就有一個南瀛天文教育園區，園區內有三個區：天文觀測館、天文展示館、天文星象館。

地址:臺南市大內區曲溪里34-2號

南寶高爾夫俱樂部

球場共有A、B、C區共二十七洞，球道大多呈南北走向，避免球友擊球時碰到正面迎光的情形。球場四周有溪流環繞，與外圍的原始樹林相映，景色宜人；球道地勢起伏，兩側種滿桃花心木、樟樹、台灣檫木、南洋杉、蒲葵、桐栢、羊蹄甲、等樹林，加上造型各異的水塘、沙坑，是一處適合各個球技等級球友的擊球好去處。

地址:臺南市大內區頭社里頭社136號

西拉雅部落-頭社

據聞是新港社民受到漢人壓迫而遷往淺山地區所建立的第一個支社，故名「頭社」。此處是漢人從事貿易的要地，居民大部分屬於目加溜灣社。信奉祖靈太祖，部落北邊有三間式的公廟建築「太上龍頭忠義廟」，是目前台灣最大的平埔公廟。

地址:臺南市大內區頭社里頭社

踏雪尋梅就在楠西

楠西邀您夏季賞螢 冬季賞梅



推薦行程

①曾文水庫---②梅嶺風景區---③玄空法寺---④永興吊橋---⑤鹿陶洋江家古厝---⑥龜丹溫泉



楠西區被譽為「百果之區」，以楊桃、梅子、棗子等豐富農特產聞名。四月桐花祭和賞螢季成為美不勝收的山區景色，梅嶺更是南臺灣最大的梅樹栽培區，提供各式美味梅子料理。

楠西還有知名景點如曾文水庫風景區、鹿陶洋江家古厝、龜丹溫泉、永興吊橋和玄空法寺。龜丹溫泉是台南二大溫泉之一，被稱為美人湯，適合在遊覽景點、品嚐美食後，以溫泉舒緩身心，為旅程劃上完美句點。

區長帶路美食店家

推



薑黃雞 / 梅香豆腐



文川梅子雞城

電話：06-5754086
地址：臺南市楠西區灣丘里梅嶺
香蕉山29-2號

梅子雞



太山梅仔雞

電話：06-5751931
地址：臺南市楠西區灣丘里梅嶺
香蕉山4號

烤雞



牛山烤雞庭園餐廳

電話：0938-393-912
地址：臺南市楠西區照興里興南78之3號

無菜單料理



莊子大樹

電話：06-5754596
地址：臺南市楠西區照興里興北73之2號

時果黃金魚



果農之家

電話：06-5750035
地址：臺南市楠西區密枝里6號

推薦旅遊景點

來



曾文水庫

是全台最大水庫，觀景台上遠眺如瑞士湖畔的絕美景觀，是其魅力所在。



地址：臺南市楠西區密枝里70號

龜丹溫泉

屬弱鹼性碳酸泉，泉質清澈無味，是許多遊客喜好的泡湯秘境。

地址：臺南市楠西區龜丹里南186區道
2.8k支路內之龜丹溪畔

鹿陶洋江家古厝

全台最大且保存相當完善的傳統閩南式大型傳統農村聚落，保留了200年歷史的土角厝、竹編厝，以及日治時代的紅磚屋、洗石子屋，也是電影「總舖師」的拍攝場景。

地址：臺南市楠西區鹿田里鹿陶洋57號



玄空法寺

獲得台灣宗教百景網路票選人氣景觀第一名，以各式奇木、雅石、鐘乳石、樹化玉等著稱，是南部地區熱門的宗教旅行景點。



地址：臺南市楠西區中華路270號

永興吊橋

紫色的橋身橫跨曾文溪，全長497公尺為全台最長吊橋，站在橋上俯瞰曾文溪溪底四季景觀均有不同的美。

地址：臺南市楠西區照興里興南3號巷內

萬佛寺

其寺內之小普陀山禪修公園因特色石林造景而被稱為「台版吳哥窟」，一時為遊客造訪的熱門景點。

地址：臺南市楠西區照興里興北73之5號

南化遊水庫賞螢趣

南化水庫賞螢秘境
邀您一起踏上探索之旅



舊稱「南庄」，是台南市面積最大的行政區。

南化區為山地地形，有南化水庫和鏡面水庫提供用水，農業發展成熟，芒果、龍眼、香蕉、番石榴等，都是當地重要的經濟作物，近年來結合觀光旅遊發展，有輝映烏山山脈的「南化水庫」、「源之旅休閒公園」、可眺望南化水庫的「鈺鼎步道」、「烏山登山步道」、「烏山獼猴保護區」，還有許多各具特色的廟宇。而全台南最偏遠的村落「關山里」，是欣賞南化水庫風景的最佳路線，更是賞螢秘境。

區長帶路美食店家

推



麻油跑山雞火鍋



香樹彎咖啡

電話:0933-501-818
地址:臺南市南化區南化里297號

手工黑糖



黑糖農莊

電話:06-5770188
地址:臺南市南化區關山里100號

義式冰淇淋



小歌冰舖

電話:0965-742-291
地址:臺南市南化區北寮里49號

大腸包小腸



錢記大腸香腸

電話:06-5771784
地址:臺南市南化區南化里168號

咖啡豆



烏山咖啡

電話:06-5773304
地址:臺南市南化區東和里東和105號

推薦旅遊景點



厚德紫竹寺

「紫竹寺」依山而建，深富詩情畫意，從山下至山頂沿山徑盤旋穿梭而上，兩旁林蔭夾道花香芬芳，香客遊客至此如臨仙境，均感心曠神怡。



地址:臺南市南化區東和里108-1號

烏山登山步道

位於南化的烏山是台南與高雄的分界線，一直是台南市民與鄰近高雄內門等地民眾假日登山健行的最愛，烏山登山步道從北到南共約12公里，坡度有陡有緩，走完全程約需要9-10小時，最受遊客喜愛的是金光山厚德紫竹寺後的登山路段，享受登高望遠的樂趣。

地址:
北端登山口:台20線51.5K下鐘林雲山寺
中端登山口:台3線385K厚德紫竹寺
南端登山口:台3線398.5K金馬寮

龍湖步道

龍湖步道位於臺南市南化區東和里龍湖寺後方，屬烏山登山步道系統的一部分，全長約356公尺、高低落差約143公尺，屬難度低可親子共遊步道，沿途還有台灣獼猴、野烏、樹蛙、蝴蝶及多樣的原生樹種，更有一株百年雀榕夫妻樹，生態環境豐富優美，登上龍湖步道可遠眺嘉南平原及高雄山區，是遊客尋幽攬勝、登高望遠的好地方。

地址:臺南市南化區東和里95號龍湖寺後方

南化水庫

南化水庫除了是台南重要的供水水庫以外，也是重要的遊憩區域及歷史場景，南化水庫大壩下方是嗶吧啤古戰場，南化區公所也在此成立軍史公園、環保公園、合稱為「源之旅休閒公園」。

地址:臺南市南化區玉山里139號

五峯山龍湖寺

沿著台3線及台20乙線一定對遠方山頭上的巨大觀音像不陌生，那就是五峯山龍湖寺的地標，從西元1816年遷居此處的佛寺神蹟顯赫，成為當地的守護神之一，龍湖寺前方有180度的極佳展望，可以看見高雄茄苳一帶及臺南市區景觀。

地址:臺南市南化區東和里95號

來去芒果之鄉玉井

芒果控必收 一日山線遊



推薦行程

- ① 星光果園---② 玉井白色教堂---③ 玉井虎頭山---④ 嗶吧哞事件紀念園區---
⑤ 熱情小子芒果冰館---⑥ 玉井老街---⑦ 玉井北極殿---⑧ 玉井青果集貨場



多為丘陵山坡地，適合栽種果樹，加上雨水豐沛，是水果生產豐富的地區，其中更以愛文、金煌等芒果聞名，享有「芒果之鄉」美名。

「臺南國際芒果節」長期推廣將芒果行銷至全世界；還有豐富的人文歷史，像是迎曦攬勝虎頭山美景、淺山市集、白色教堂、玻璃天空步道、漂流木方舟教堂等豐富景點。漫步其中，新舊交融，讓人不經意間心生愉悅。給自己一段悠閒時光，品味玉井的自然風光和獨特魅力。

區長帶路美食店家

推



義式冰淇淋



光芒果子

電話:06-5743999
地址:臺南市玉井區中正路103號

牛奶鍋燒意麵



青青芒果冰芒果剉冰

電話:06-5748554
地址:臺南市玉井區中正路91號

芒果剉冰



有間冰舖

電話:06-5742869
地址:臺南市玉井區中正路154號

檸檬雞



宮仔檸檬雞

電話:06-5745059
地址:臺南市玉井區口豐里60-23號

大腸包小腸



香腸在

電話:06-5742375
地址:臺南市玉井區民生路266號

推薦旅遊景點

來



白色教堂

是一座結合白色教堂、懷石御膳餐廳及布丁工房的多功能休閒場域，最受注目的自然是白色教堂，無論外觀或內部陳設，一律採用白色作為主色系，教堂周邊還有風車、木製吊床、白色木馬、涼亭，別有一番風味。



地址:臺南市玉井區層林1之7號

噍吧哖事件紀念園區

「噍吧哖事件紀念園區」，園區的展館中陳列了許多歷史事件中的老照片與當時的武器，老日式平房的橫樑下立起了一根一根的柵欄，牢獄，是烈士們最後的棲身之地。園區旁之舊有福利社為「驚艷噍吧哖—物產館暨旅遊服務中心」內有許多名特產店家及冰品麵包等販售，讓觀光客除了看看噍吧哖紀念園區內的人文史蹟外，也能品嚐在地的滋味。

地址:臺南市玉井區樹糖街22號

余清芳抗日紀念碑

位在玉井虎頭山上，為以余清芳為首之噍吧哖抗日事件的紀念碑。西元1915年噍吧哖事件爆發，當時的虎頭山是抗日基地，也是激戰之處，當時捲入事件被屠殺者不計其數。悲壯慘烈的歷史事件隨著時間過去而漸漸淡化，只剩下虎頭山記載英烈事蹟的紀念碑。

地址:臺南市玉井區虎頭山頂

加利利漂流木方舟教堂

加利利宣教中心的方舟教堂是以八八風災漂流木打造，造型深具意義。草坪上有耶穌牧羊與可愛動物塑像，彷彿諾亞方舟的故事場景，漂流木高牆後面則是教堂，往山坡上的步道有如聖經故事廊道，還有一泓綠樹環繞的湖水，是欣賞夕陽的好地方。

地址:臺南市玉井區三埔里83-1號

北極殿

主祀「玄天上帝」，又稱上帝爺、帝爺公為明朝的護國神明，是永曆年間渡海來臺的先民，在當時仍是荒草叢林的玉井墾荒時，為了避邪祛病而恭請渡臺的神尊。起先廟宇只以茅棚搭建而成，康熙年間的一場大洪水來臨之前，玄天上帝托夢給庄民預警，使得庄民人丁均安，為了感念神明保佑，信眾齊心重建了在洪水時被沖走的廟宇，正式命廟名為「北極殿」。

地址:臺南市玉井區中正路102號

走讀化石原鄉左鎮

地無三里平的左鎮
等您來一窺究竟



推薦行程

①二寮觀日亭---②草山月世界---③308高地
---④噶瑪噶居寺---⑤左鎮化石園區

②草山月世界



位於台南之東南端，地勢不高，地形高低起伏，在特殊的地質條件下形成了半面山、深谷、曲流、斷崖等特殊的地貌，而有「地無三里平」的特殊景觀。左鎮為「化石的原鄉」獨特的自然與人文，成為重要的化石研究基地。

9-10月，草山菅芒花盛開，是草山季節限定的景色。欣賞日出後，尋覓芒花美景。並富有自然景觀，有草山月世界、308高地、二寮觀日出等，還可到附近的左鎮化石園區、要月吊橋、噶瑪噶居寺等，非常適合左鎮白晝遊與化石之旅。

區長帶路美食店家

推



焗燒雞
／
烤雞



平埔族美食館

電話:06-5731400
地址:臺南市左鎮區中正里8-7號

土雞料理



鄉土情土雞小吃

電話:06-5731588
地址:臺南市左鎮區光和里19號

椰子雞
／
涮羊肉



椰子林美食餐廳

電話:06-5731483
地址:臺南市左鎮區左鎮里112-1號

木瓜粽



左鎮古早味
秀娥阿嬤的店

電話:0921-225-620
地址:臺南市左鎮區中正里139號

鹽焗雞



草山月世界308
高地休閒農場桶仔雞

電話:06-5730097
地址:臺南市左鎮區草山里113號

推薦旅遊景點

來



二寮日出



二寮有著全台灣最低海拔的美麗日出斜射光與白臺地形上的竹林雲霧交會，形成如潑墨國畫般的絕美景象。



梅雨季節過後進入夏季型態的兩後天氣隔日就是二寮日出大景的季節，這時段的每天清晨2:00~7:00間，只要晴朗，二寮很難是空無一人。

地址:臺南市左鎮區二寮里南162區道(二寮觀日亭)

草山月世界

左鎮區的草山月世界，是由砂岩與頁岩所構成的青灰岩地形，與高雄市內門、田寮、燕巢區的泥岩惡地連成一片，稱為白堊土地形。因地質鬆軟，加上草山溪、岡林溪等河流切割地表，造成山岩嶙峋綿延，到處懸崖峭壁，山脊也光禿成鋸齒狀。由岡林里往草山月世界的路上，沿途所見盡是稜角分明的特殊地形，以及青翠的刺竹景觀。

地址:臺南市左鎮區南171區道

臺南左鎮化石園區

臺南左鎮化石園區整合原菜寮化石館、自然史教育館以及光榮國小，是全國唯一「館校合一」的化石博物館。結合科學考古、教育推廣以及觀光休憩功能，呈現「化石的原鄉」獨特的自然與人文脈絡，形塑左鎮成為重要的化石研究基地。

地址:臺南市左鎮區榮和里61之23號

噶瑪噶居寺

臺灣的香格里拉「噶瑪噶居寺」寺院座落於左鎮的丘陵地，沿著地勢的起伏，從山門進入後，依序會見到各有特色的佛寺，宏偉的如來殿、中西合併的文殊院、飄有五色旗的舍利塔等，讓來訪者在群山之間更能感到信仰帶來的平靜。

地址:臺南市左鎮區左鎮里91-2號

來善化趕牛墟市集

親子體驗全台僅存的牛墟市集就在善化



推薦行程

①善化糖廠---②善化牛墟---③慶安宮---④善化觀光啤酒廠



位居嘉南平原的樞紐，亦是台南的地理中心，平曠綠野、民樸土沃、農耕發達，自古為臺灣農業農產表徵，同時擁有科技、藝術、文化、古蹟等人文景觀；而產業景點有善化啤酒廠、善化農會冰品休閒中心等。

人文藝術景點有市定三級古蹟善化慶安宮、百年歷史善化糖廠等，還有可體驗台灣僅存的農業市集「牛墟」，每月逢2、5、8尾數日期，就是牛墟市場營業日，適合攜家帶眷體驗美食與早期農業文化的牛墟市集喔！



區長帶路美食店家

櫻桃烤鴨
潛艇堡



八方緣-櫻桃烤鴨庄

電話:06-5858385
地址:臺南市善化區中山路312號

古早味
剉冰



福興號蘇家百年冰店

電話:06-5818504
地址:臺南市善化區中山路377號
(善化市場店11)

牛肉湯



阿春土產牛肉

電話:06-5817802
地址:臺南市善化區永福路126號

火鍋



及水火鍋

電話:06-5815057#15
地址:臺南市善化區溪美里228號

冬瓜茶



一等涼冬瓜原汁

電話:06-5810800
地址:臺南市善化區中山路468號

牛肉湯



阿牛仔牛肉湯

電話:0955-558-185
地址:臺南市善化區中山路440號

推薦旅遊景點



善化糖廠

糖廠邊的樹林常吸引了許多攝影愛好者與幸福的新人拍攝婚紗,從1905年至今善化糖廠總是飄散著壓榨甘蔗製糖的濃厚香氣,對於許多在此地的老居民來說那是無法忘懷的回憶。在冰品部,有9種口味的冰淇淋與13種口味的冰棒,加上特製的紅茶,讓這裡在夏天時總是人潮滿滿;園內有百年大樟樹,台糖蒸汽小火車頭在一邊默默地繼續陪伴糖廠寫下屬於糖蜜的故事。



地址:臺南市善化區溪美里310號

善化牛墟

現在的善化牛墟已轉型為定期農民市集,每月2、5、8、12、15、18、22、25、28日開市,舉凡農家常用的各式引擎、種苗、小雞鴨鵝、各式花木、蔬果雞鴨魚肉,還有竹編的籃子筐籠、不鏽鋼鍋具、手工掃把生活用品應有盡有,非常熱鬧。



地址:臺南市善化區南126區道102號

慶安宮

主祀天上聖母-媽祖,同時也是地方講學的中心,慶安宮的廟宇裝飾藝術,每一處都是精品。從入口三川殿的精緻木雕,到正殿古色古香的藻井,牆上畫的是國寶級藝術家潘春源的壁畫,永靖江清露的泥塑,保留了戰後初期各領域藝術師的作品。

地址:臺南市善化區中山路470號

善化觀光啤酒廠

為台灣菸酒公司在台灣南部的生產重鎮,從民國94年起便改以多角化方式來發展,從製造啤酒的工廠細心規劃成為啤酒文化園區,成為全台第一座以啤酒做為主題的觀光酒廠。

地址:臺南市善化區成功路2號

安定漫遊一日行

走走停停安定美食帶著走



推薦行程

①新玉香---②世芳軒花生糖---③蘇厝王家百年麵店---④安定農會
---⑤中崙糯米仔伯---⑥華美光學觀光工廠



「安定」昔為平埔西拉雅族目加溜灣社屬社「直加弄社」的舊地。

「直加弄」(TACKALAN)為平埔族西拉雅語原意為「乾草港」，當台江尚未陸浮之前「直加弄」為一漁港，而「台江」於道光三年因曾文溪氾濫而於本區蘇厝甲西邊沖缺溪岸改道，注入大量泥沙，將「台江」陸續填平，「直加弄」遂失漁港功能，變成農村。

區長帶路美食店家

推



黑白干貝麻糬



中崙糕仔伯

電話：0954-030-801
地址：臺南市安定區中沙里中崙142-1號

花生糖



世芳軒花生糖

電話：06-5921003
地址：臺南市安定區蘇林里蘇厝227號

骨仔肉
骨肉湯



上舜魯味

電話：06-5920920
地址：臺南市安定區港尾里35-17號

手工麻花捲



新玉香

電話：06-5922716
地址：臺南市安定區蘇林里205號

榨菜肉絲麵



蘇厝王家百年麵店

電話：06-5924155
地址：臺南市安定區蘇厝里蘇厝290-6號

推薦旅遊景點

來



安定區特色農產

「安定三寶」-胡麻、蘆筍、無患子



華美光學觀光工廠

台灣第一個以眼鏡產業為主題的觀光工廠，展出形式多樣化，除了主要的常識介紹以外，也有互動式的光學體驗及射擊遊戲，各式各樣的眼鏡及眼鏡DIY，趕快發揮創意組裝出屬於自己獨一無二的積木太陽眼鏡吧！

地址：臺南市安定區中沙里中工二路30號

蘇厝長興宮

進到長興宮會發現一件有趣的事，就是大殿裡的主神不是神像，而是一面令牌，這在滿是林立廟宇的台南還蠻少見的，王船祭典時會在廟前設置王船，在王船正式下水前一週，會在廟附近的曾文溪畔設下香案24小時不間斷地上香祭祀進行請水儀式，由在地耆老們輪班看守，這是一種幾百年來深植在地人心的信仰。

地址：臺南市安定區蘇厝里456號

蘇厝第一代天府真護宮

第一代天府真護宮主祀五府千歲，由於建廟歷史與漂流的王船有關，因此至今廟內仍持續辦理「安定真護宮王船祭」，是臺南市的一般民俗，現在廟宇一樓所奉祀的永祀王船，已有六十年以上歷史，不用等到王船祭，也能親眼目睹這艘乘載地方信仰的悠久王船。

地址：臺南市安定區蘇厝里293-2號

探索新市新視野

豐富多元旅遊 等您來發現



推薦行程

①國立臺灣史前文化博物館南科考古館---②迎曦湖---③樹谷生活科學館



區域略成橢圓形，境內無山嶺丘陵，地形平坦，屬嘉南平原一部分，農田棋布。原為西拉雅族聚落，演變為新市仔，長期以來是農業重鎮，南科建立後轉型為科技城。

曾是台灣毛豆主要產區，每年舉辦毛豆節，現積極推廣新市白蓮霧。樹谷農場、冒險體驗場、南科考古館等成為親子景點。永安宮有150年歷史，被尊稱為「台江首廟」。新市，農業、科技、歷史共構，絕對是豐富多元的旅程選擇！

區長帶路美食店家 **推**



臭豆腐



土地公臭豆腐

電話:06-5990199
地址:臺南市新市區民生路33號

毛豆



新市農會生鮮超市

電話:06-5994645
地址:臺南市新市區中興街14號

白蓮霧茶 / 平地咖啡



張氏農場

電話:0911-594-386
地址:臺南市新市區大社里430號

鴨肉羹



卜二哥鴨肉羹

電話:0901-138-799
地址:臺南市新市區仁愛街299號

泰式料理



KALUWA 泰式音樂餐廳

電話:06-5897960
地址:臺南市新市區民權路50號

推薦旅遊景點 **來**



國立臺灣史前文化博物館南科考古館

館內設有常設展廳，呈現南科考古研究20餘年來的成果縮影；展示具南科考古的代表性文物之一的人面陶偶；兒童廳以臺灣南島語族的神話故事，打造創意無限的考古遊戲體驗；博物館的密室展示特別呈現鮮少出現在公眾眼前的博物館文物保存與維護工作，說明考古遺物從現場發掘到進入博物館後的過程。



地址:臺南市新市區南科三路10號

樹谷生活科學館

樹谷生活科學館是台南最具規模的自然史博物館，也是首座以骨骼標本為主要展示的博物館，裡面有生物、考古、科學為三個主軸，展示館內的恐龍骨骼標本與長毛象的化石標本是小朋友最愛兩個明星，搭配上其他古生物的化石標本，讓孩子們目不暇給，只要租借導覽機器，站在標本前方的定點都還有互動式的體驗導覽，燃起孩子們探索的慾望與想像力。

地址:臺南市新市區中心東路12號

迎曦湖

還沒到迎曦湖，就被凌空起伏宛如雲霄飛車軌道的巨大黃色絲帶吸引。這道南科為迎接訪客打造的超大型鋼構公共藝術雕塑「舞彩迎賓」，長400公尺、寬33公尺、高12公尺。迎曦湖因面向東方正好迎向晨曦，所以以此為名。沿湖設有多處觀景平台可欣賞、拍照，黃絲帶起伏流動的造型，想拍出別出心裁的構圖，就要移動腳步尋找最佳的角度。



地址:臺南市新市區環東路一段

樹谷農場

樹谷農場就在樹谷生活科學館旁，農場內規劃有小太陽廣場讓遊客可在廣大草皮上體驗推牧草捲的樂趣；親子的最愛的小動物餵食區，讓孩子近距離接觸可愛小動物；農業區可讓遊客體驗一日農夫的樂趣；烤肉區跟烘培坊則成為享受親子相處時光的最佳場域。

地址:臺南市新市區中心東路12號

最美的 百年水道博物館

知性山區漫遊首選就來山上



推薦行程

- ① 古積食品 --- ② 國正食堂 --- ③ 阿燕姨冰枝店 --- ④ 山上花園水道博物館
--- ⑤ 蘭科植物園



充滿高低起伏的小丘陵地，原是平埔族西拉雅族新港社的遷徙地之一，因位於曾文溪河階地上，自低處向上望，似乎像是座落於小山上的聚落，故有「山仔頂」之稱，後改為「山上」。臺南市木瓜種植面積全國排名第二，其中山上為臺南市主要產區之一，可說是「木瓜的故鄉」。

擁有百年歷史的自來水博物館，週邊還有「蘭科植物園」、主祀阿勃勒的「南洲開靈宮」、日式建築風的「天主堂」與中西合璧風格的三合院「林舊古厝」等，來一趟知性山區漫遊之旅吧！

區長帶路美食店家



推

筍乾封肉



古積食品

電話：0919-785-625
地址：臺南市山上區明和里195之6號

鮎魚羹



港口鮎魚羹

電話：06-5783307
地址：臺南市山上區南洲里73號

鮮魚湯



清海鮮魚湯

電話：06-5782022
地址：臺南市山上區南洲里72之2號

魷魚螺肉蒜



國正食堂

電話：06-5781059
地址：臺南市山上區南洲里103號

傳統冰棒



阿燕姨冰枝店

電話：06-5781235
地址：臺南市山上區南洲里60號

推薦旅遊景點



臺南山上花園水道博物館

包括博物館區及相距約一公里的淨水池區。博物館區擁有A館「快濾池室」、B館「快濾筒室/辦公室」及C館「送出唧筒室」等國定古蹟及濱野彌四郎碑座與難得一見的豐富林相；淨水池區則包含「淨水池」、「量水器室」、「淨水池步道」及蝙蝠生態等。



地址：臺南市山上區山上里16號

天后宮

明永曆15年，「二娘娘」的神像，隨鄭成功之水師，為航海守護神，由福建渡海來台。平台後，士兵分駐各地養軍墾荒，當時有鄭成功之部將率兵進駐大內「北仔尾」（國姓湖），並將二娘娘覓地安座，供奉膜拜。是時二娘娘展望南方高山三座，巍峨鼎立，於是指示駐軍遷居山仔頂，再由信士林電，恭迎二娘娘至現廟址之前方，搭建草舍為廟，供奉二娘娘，而尊定了天后宮之開基。

地址：臺南市山上區山上里121號

天主堂

山上天主堂是一棟日式建築，屋頂是日式黑瓦，外牆的洗石子牆面嵌有許多貝殼碎片，並以米黃色及橄欖綠色相互調和。正廳是聖堂空間，掛有十字架與耶穌聖像。天花板是木隔板，四邊牆角有弧度收尾，天花板橫梁與門窗間隔處均有木質花鳥雕飾。

地址：臺南市山上區山上里79號

蘭科植物園

由蘭花教父-吳明坤夫婦所創立，原本致力於蘭花種苗改良產業的夫妻倆，幾年下來發覺，蘭花這麼美的植物，應該給更多的人來認識傳承，感受蘭花的魅力，於是創立了台灣蘭科植物園。園區內有蘭花保育區、蘭花溫室、生態庭園，而且免收門票。

地址：臺南市山上區玉峰里牛稠埔11-2號

南洲開靈宮

南洲開靈宮可能是全臺唯一主祀阿勃勒的廟宇。乾隆年間，在南洲聚落的雨蘭松（即今日廟後的阿勃勒）下，孩童們咒咒請神玩樂，想不到弄假成真，被神明附身，這個神明自稱「九天提督樹德尊王」，就是西漢的杜將軍。之後，村民們以該樹的枝幹雕刻樹王神像，建造了開靈宮。

地址：臺南市山上區南洲里158號

文青 · 老街 · 回顧

新化漫遊就從文學館巡禮開始



散步路線

①街役場---②楊遠文學紀念館---③新化老街---④武德殿---⑤日式警察宿舍---
⑥奉安殿---⑦公會堂



新化區原為西拉雅族聚落，舊稱「大目降」，與傳統節慶「大目降十八嬭」相關，獨具宗教活動特色，地形是「八卦蜘蛛穴」。區內擁有全臺第一座虎頭埤水庫、新化林場、大目降文化園區。每年舉行年貨大街、管樂節、阿勒勒花季、五月音樂季等活動。



新化被選為2020經典小鎮，融合文化歷史、美食、自然生態，成為充實旅程的精彩選擇。歡迎品味新化的聽覺與味覺之旅！

散步路線

區長帶路美食店家



肉粿



嵩頂仔肉粿

地址：臺南市新化區和平街171號

古早味蛋糕



吉野村現烤蛋糕

電話：06-5907189
地址：臺南市新化區中正路350號

古早冰品



共益冰菓室

電話：06-5907912
地址：臺南市新化區中正路385號

燻羊肉



一心山羊肉

電話：06-5900421
地址：臺南市新化區中興路810號

水果餅／月子餅



泰香餅舖

電話：06-5906688
地址：臺南市新化區中正路431號

推薦旅遊景點



虎頭埤風景區

虎頭埤為台灣第一水庫，超過百年的歷史中有許多文人雅士對它的讚頌，也有著小日月潭的美稱，虎頭埤有如台南市區的後花園般存在著，此處也曾是周杰倫拍攝電影「天台」的場景，1905年虎月吊橋建成後更是增添了湖面的韻味，湖光山色的步道環繞湖畔，不管是散步或騎單車沿途賞景都非常舒服。



地址：臺南市新化區中興路42巷36號

大目降文化園區

新化原為西拉雅平埔族聚落，舊稱「大目降」，為西拉雅語Tavocan音譯。園區原為警察宿舍，內有多個景點，例如武德殿、日式宿舍群、日式庭園、故事館、大目降廣場等，是認識大目降文化至今演變的最佳文史遊覽場域。

地址：臺南市新化區和平街34號

大坑休閒農場

由傳統農畜轉變成休閒型態的農場，群山環抱，佔地非常廣大，是前往觀看二寮日出雲海時不可錯過的地點。沿著周邊山勢開闢了安全的健走登山步道，肚子餓了還有農場的獨門銅管雞等各項山珍料理美味可以補充體力。

地址：臺南市新化區大坑里82號

楊逵文學紀念館

新化市街出生的文人楊逵是新化人的驕傲，以普羅文學家而知名，「楊逵文學紀念館」保存了他生前的常用物與文學作品。

地址：臺南市新化區中正路488號

新化街役場

結合了西方建築式樣與本土建築工藝的歷史建築，在2000年時經由千人移屋才免除為興建停車場而被拆除的命運，當時使用的麻繩還留在建築物底下供人參觀。

地址：臺南市新化區中正路500號

新化果菜市場

獲得綠建築及智慧建築雙標章，山巒起伏般的農作綠屋頂設計、開放式市場空間，必去一探這座「不只是菜市场」的農產供應樞紐，跟全台最美市場打卡拍照、順便帶些農特產品回家。

地址：臺南市新化區護東路335號

踩街安南一日遊

體驗台江文化
就來觀光資源豐的安南區



推薦行程

- ①臺南市台江文化中心---②正統鹿耳門聖母廟---③鹿耳門天后宮---
④鹽田生態文化村---⑤四草綠色隧道---⑥台江國家公園遊客中心



舊稱「安順」位於台江內海，市府大規模發展帶動區域繁榮，為台南市第二大人口區，有台版亞馬遜河之稱的四草綠色隧道、世界最大的聖母廟、打卡熱點的台江國家公園遊客中心、國家級山海圳綠道等，都是熱門景點。

農產品以紅蔥頭、食用玉米、蘿蔔、芝麻為主，漁業則有近海和水產養殖，包括牡蠣浮棚式養殖，以及台南科技工業區。區內產業多元，觀光資源豐富，歡迎遊客體驗台江氣息！

區長帶路美食店家



老台菜料理



東香台菜海味料理

電話:06-2577343
地址:臺南市安南區安中路六段217號

蟬蟹料理



土城海產店

電話:06-2577529
地址:臺南市安南區安中路六段517號

牛肉湯



中洲寮牛肉老店

電話:06-3551268
地址:臺南市安南區長和路二段141號

炸雞



天生好味

地址:臺南市安南區北安利多黃昏市場內

豆花



水河伯50年代古早豆花

電話:06-2458066
地址:臺南市安南區海佃路三段292號

推薦旅遊景點



台江國家公園管理處遊客中心

位於臺南市四草大道北側與鹽水溪間的四草魚塢區，於105年1月13日正式啟用，除保留既有地景地貌外，並透過「高腳屋」的構造形式，避免大規模地景破壞，園區內設置連通水路，串聯各自獨立漁塢，並銜接至鄰近嘉南大圳水系，形成自然感潮水體，以活絡水質，提供浮游生物、魚、蝦、貝類等生物優質棲息水域環境，是遊客近距離觀察魚塢生態系最佳場域。



地址:臺南市安南區四草大道118號

國立臺灣歷史博物館

歷史博物館內外處處都值得細細品味，外圍有著許多的公共藝術裝置，有以船塢造型製作而成的大型動力裝置，象徵先民的乘风破浪；有如偶像劇場景的希望之丘，站在上頭可就登上安南區的最高峰，有著不論何時都亮麗閃爍的感恩樹，不鏽鋼材質的外觀成為許多人來此必拍的打卡重點，館內豐富的歷史、人文、自然等多元的典藏，以及根據史實或想像打造出來展覽空間，更是探索台灣歷史的寶庫。

地址:臺南市安南區長和路一段250號

臺南市台江文化中心

台江文化中心係全國首創融合「演藝廳、圖書館、社區大學」三合一的文化中心，也是全國第一個由下而上，聯合在地社區組織文化教育界人士以及社團、大廟領袖等公民參與發起的文化公共建設。

地址:臺南市安南區安吉路一段207號

正統鹿耳門聖母廟

為土城地區的信仰中心，整座廟宇仿造北京紫禁城的宮殿建築氣勢恢宏，享有遠東第一大廟的美譽。廟前廣場一左一右站立著兩位巨大的神將一順風耳與千里眼，在藍天白雲下搭配後方壯麗的廟宇，像神明降臨人間一樣的威武。

地址:臺南市安南區城安路160號

四草綠色隧道

兩旁的紅樹林向中央生長齊聚，交織出茂密的半圓綠頂，一層一層的向前方疊出深邃的廊道，不知盡頭而顯得神秘，四草綠隧也因此有了小亞馬遜之稱。乘上通往這座仙境的管筏，隨著波紋緩緩前行，承載陽光溫暖的重量，穿梭在這座城市秘境裡。

地址:臺南市安南區大眾路(四草大眾廟旁)

鹿耳門天后宮

鹿耳門天后宮的台江迎神祭，乃鹿耳門天后宮媽祖的出巡遶境，為綏靖地方、聯誼友廟，經由媽祖神示而舉辦，每次場面都很盛大，往往造成轟動，第三日回到鹿耳門天后宮入廟，更是神轎、陣頭齊聚，是民俗界的大盛會，是觀賞臺南陣頭表演的絕佳時機。

地址:臺南市安南區媽祖宮一街136號

知性之旅首選永康

邀您探索全台首座
集劇院和美術館於一的圖書館



① 臺南市立圖書館
新總館

③ 探索教育公園

④ 王西勢食品行

推薦行程

- ①臺南市立圖書館 新總館---②聯盈發點心專門店---③探索教育公園---
④王西勢食品行---⑤劉家莊牛肉爐



永康在早期稱為「埔羌頭」，十七世紀初期戰國時代的日本，武士所用鎧甲多為鹿皮，台灣是主要供應地，漢人向平埔族人換取鹿皮輸往日本。在台語中，「埔」是平地的意思，「羌」是鹿的一種，體積較小，「頭」是靠海邊或水邊的岬角，「埔羌頭」即是靠近海邊平地有鹿群的地方。

永康區有台灣首座館內設有獨立書店的「市立圖書館新總館」，同時也是劇院及美術館，提供樂齡族到小小讀者的閱讀空間，並設有青少年漫畫區、數位設備、烹飪教室、咖啡館、獨立書店、藝廊、劇場等，還有更多空間，等著遊客前來探索，而在永康區還有許多主題性公園，像是聞之森公園、小橋公園、永康公園、探索教育公園等，非常適合安排一趟親子旅遊喔！

區長帶路美食店家



花生糖 / 芝麻糖 /



阿麗阿珍大灣花生糖

電話：06-2052633
地址：臺南市永康區民族路328號

港式點心



聯盈發

電話：06-2331318
地址：臺南市永康區正強街222號

水果餅



王西勢食品行

電話：06-2058563
地址：臺南市永康區富強路一段326號

牛肉爐



劉家莊牛肉爐

電話：06-2335757
地址：臺南市永康區四維街21號

眷村美食



聶姊麵攤

電話：06-3131256
地址：臺南市永康區中華一路38號

推薦旅遊景點



臺南市立圖書館新總館

金色格柵的亮眼外型，展現平滑細緻的特色美感，由台灣與荷蘭建築師攜手設計，仔細看格柵紋路，隱隱有著台南老屋特有窗花的圖樣，於新穎建築中結合傳統特色，隱喻著百年圖書館的傳承。獨具特色的絕美外型，成為新的IG打卡景點。



地址：臺南市永康區康橋大道255號

立康中草藥產業文化館

館內有台灣先民百年來的治療痛藥發展歷史、古文物，也可看到上百種正統道地的中藥材。參觀的過程，時光隧道的入口介紹現今常見的酸痛貼布，是小時候常見的「狗皮藥膏」的吊膏慢慢改進而來，館內也可看到製作狗皮藥膏的半成品和製作機具。

地址：臺南市永康區王行里環工路29號(永康工業區)

探索教育公園

佔地約6公頃，整個探索教育園區是全台最大的專業探索場地，也是台灣目前最大的探索教育公園，是永康文化教育特區。公園內擁有大片的翠綠草皮，以及豐富的林蔭和完善的設施，不管是常見的公園遊樂器材，或是較具挑戰性的攀岩場，及更為專業的低空探索設施都一應俱全。

地址：臺南市永康區永康里永華路、永平街、永大五路、永興路街廓

崑山湖

永康區位於昔日台江內海，故潭、橋甚多，其中最著名的是「鯽魚潭」，此潭在上古時為大灣海峽，後因地盤上升而成潟湖，再逐漸演變為崑山湖(鯽魚潭)，潭水終年不枯竭，是永康境內重要的灌溉水源，潭水四時不竭，最宜賽月，與關廟「大潭埤」同為昔日台邑八景之一，稱為「鯽潭賽月」或「龍潭夜月」。

地址：臺南市永康區崑山科技大學校內

三坎店糖廠神社遺蹟

日治時期日人於三坎店糖廠設立神社。供奉能久親王、天照大神、豐受大神。位於糖廠中，時間演進中，神社上的木構造雖已消失，但仍可見完整的本殿、鳥居、手洗社、石燈、參道...等神社建築設施的基座，進到裡面有如走入隱密的林間神社遺跡中。

地址：臺南市永康區仁愛街與三民街交界



北區

來去北區庶民文化聚落

從菜市場開始體驗
北區一日生活圈



推薦行程

- ① 台南公園 --- ② 鴨母寮市場 --- ③ 大觀音亭 --- ④ 開基玉皇宮 --- ⑤ 小北觀光夜市 --- ⑥ 水仔尾開基天后祖廟 --- ⑦ 花園夜市



鎮北坊文化園區位於北區，地勢平坦，擁有豐富古蹟，如開基玉皇宮、大觀音亭、烏鬼井，其中開基天后宮為焦點。成功路進入自強街，有府城老味的舊來發餅舖，提供超袖珍版的紅龜粿、大餅等祭祀用品。自強街保留了老台南巷弄情懷，有多風格咖啡館。

附近的鴨母寮市場有美味小吃。晚上可到花園夜市和小北夜市品嚐美食，體驗老台南原汁原味。安排一趟北區之旅，沉浸在鎮北坊文化園區迷人的風光中。

NORTH DISTRICT

區長帶路美食店家

推



／ 魷魚羹 ／



開元紅燒魷魚羹

電話：06-2373195
地址：臺南市北區開元路307號

咖啡



魚羊鮮豆

電話：06-2748718
地址：臺南市北區東豐路275號

肉圓



巷仔內肉圓

電話：0931-096-921
地址：臺南市北區北園街53巷17號

番茄蜜餞牛奶冰



冰仔角

電話：06-2380699
地址：臺南市北區北園街87巷34號

杏仁茶



許家堡杏仁茶

電話：06-2084781
地址：臺南市北區開元路368號

推薦旅遊景點

來



開基天后宮

創建於明朝永曆年間，三川殿僅有雲朵裝飾的單龍龍柱，是清初早期龍柱的特色，透露了廟宇的悠久歷史。背後刻有「明崇禎13年」的媽祖神像，說明了神像是隨明朝移民渡海來臺；後殿崇祀的觀世音菩薩，為臺灣府知府蔣元樞所營造，為「府城三大觀音」之一，側著身體的姿態，被稱為「傾聽觀音」。除了明清時期的文物外，廟內也擁有為數不少的近代藝術精品。



地址：臺南市北區自強街12號

大觀音亭

大觀音亭與興濟宮皆興建於鄭氏時期，是府城最早的觀音廟、保生大帝廟，分屬於佛道教不同信仰的兩座廟宇，「慈悲為懷、救苦救難」的觀音菩薩，與「醫神」保生大帝，都是早期來臺移民的精神信仰，清領時期，臺灣最高武官的官署「總鎮署」設在兩廟附近，中間的「官廳」，則是提供官員參拜前的更衣場所，是目前臺灣難得一見還保有官廳的廟宇。

地址：臺南市北區成功路86號

烏鬼井

據說由前來的東印度公司中的荷蘭人帶著黑奴前來開挖，因當時台灣人並沒有看過皮膚黝黑的人，因此稱呼為烏鬼，也成為這口井的名稱由來。後來到了日治時期井水漸漸少人取用，加上常有人意外跌落，日人便將井口封住掩埋，直到西元1955年才在考古工作中挖掘修復。

地址：臺南市北區自強街146巷10號

開元寺

開元寺是清代臺南重要的佛寺之一，前身為明永曆年間鄭經為供奉母親董氏而建立的「北園別館」，到了清康熙29年（1690）才改建為佛寺，咸豐年間正式定名為「開元寺」。儘管歷經修建，開元寺仍保有典型清代佛寺的「伽藍七堂」格局，是認識佛寺建築的最佳選擇。

地址：臺南市北區北園街89號

台南公園

已有百年歷史的台南公園最為人津津樂道的就是流傳已久的燕潭映月，形容月亮高掛天空時，猶如明月落在燕潭的倒映美景。瀑布流水周邊有著充滿綠意的蟲鳴鳥叫，重現百年前的優雅風情，加上一旁以咕咕石為牆面，紅色屋頂與可愛圓窗造型，公園內各處繽紛的造景充滿歷史氛圍的追景，實在令人流連忘返。

地址：臺南市北區公園路356號

漫步府城歷史古蹟

臺南米其林三星之旅 人文薈萃
歷史古蹟 值得您細細探索



散步路線

- ①國立臺灣文學館---②台南孔子廟---③府中街---④永華宮---⑤愛國婦人館
---⑥台南武德殿---⑦葉石濤文學紀念館---⑧林百貨---⑨土地銀行(原日本
勸業銀行台南支店)---⑩鄭成功祖廟---⑪台南天壇---⑫北極殿---⑬吳園藝
文中心---⑭南區氣象中心(原台南測候所)---⑮太平境教會---⑯鯨料理---
⑰消防史料館



中西區歷史文化底蘊豐厚，融入居民的日常生活。區內人口密集，交通四通八達，金融機構林立，商業繁榮，為台南市最繁榮的地區。中西區圖書館更被譽為「全臺最美古蹟圖書館」，榮獲2023建築圖治獎。

市府觀光局推出多條散步導覽路線，其中「府城歷史散步赤坎線」貼近眾多美食店，可品嚐府城美食，同時欣賞普羅民遮城(今赤坎樓)、祀典大天后宮、祀典武廟等歷史古蹟，成為拍照打卡的熱門景點。



散步路線

區長帶路美食店家

剉冰



八寶杉圓仔惠

電話: 06-2263432
地址: 臺南市中西區國華街二段99號

紅茶



雙全紅茶

電話: 06-2288431
地址: 臺南市中西區中正路131巷2號

咖啡



秘氏咖啡店

電話: 0935-393-853
地址: 臺南市中西區國華街三段123-160號永樂市場2樓

古早味蛋糕



阿美現烤古早味蛋糕

電話: 06-2219122
地址: 臺南市中西區民權路三段50號

春捲



金得春捲

電話: 06-2285397
地址: 臺南市中西區民族路三段19號

藥膳香腸



不老莊藥膳香腸

電話: 06-2262288
地址: 臺南市中西區南門路53號

砂鍋魚頭



科芬園砂鍋魚頭

電話: 06-2229652
地址: 臺南市中西區國華街三段184號

擔仔麵



小公園擔仔麵

電話: 06-2265495
地址: 臺南市中西區西門路二段321號

推薦旅遊景點

來



司法博物館

建於1912年的原台南地方法院，外觀有著壯觀的圓柱以及圓形的巴洛克式屋頂，進到內部可見美麗且採光極佳有如奇美博物館大廳一般的壯觀圓頂，圓頂邊的大圓柱雕刻非常精美，地板維持著日治時期原始的維多利亞風格幾何圖形彩色拼花地磚，都是來自森山松之助先生之手。



地址: 臺南市中西區府前路一段307號

林百貨

這棟在日治時代1932年開幕的「五樓樓仔」，裡面有著當時最先進的流籠（電梯），當時的中正路一帶稱之為末廣町，是台南早期非常熱鬧的地段，但是隨著經營者回到日本，林百貨就此沉寂了，經過近半個世紀的時光，重新修復後過了一年，2014年林百貨又以百貨公司的身分在府城重生了。

地址: 臺南市中西區忠義路二段63號

臺南市美術館2館

由石昭永建築師及日本坂茂建築設計事務所共同打造，是由普立茲克建築獎得主所規劃設計的建築物。建築本體以鳳凰花為發想概念，五角形的外型將使南美術館成為一座象徵臺南的文化地標，垂直錯落堆疊的展示空間，結合大型碎形屋頂，構成南美術館2館的主要外型。

地址: 臺南市中西區忠義路二段1號

原台南州廳-臺灣文學館

臺灣文學館可說是臺南市中心最重要的地標，由日籍建築師森山松之助設計，在1916年落成使用，當時為日治時期的台南州廳，也就是台南最高的行政中心，至此也奠定了周邊街道的熱鬧繁華，許多重要的官署都在州廳的周邊，二戰時曾遭到盟軍的轟炸毀損，但幾經修復終也維持原樣，戰後也長期為臺南市政府所在地，目前則成為富有濃厚文藝氣息的台灣文學館。

地址: 臺南市中西區湯德章大道1號

河樂廣場

河樂廣場為原中國城舊址，曾是台南重要的商團之一，經拆除後改建為親水公園，現為臺南市區最大的親水廣場，更曾被富比世雜誌譽為「全世界最值得期待的七大公園」之一。

地址: 臺南市中西區中正路343號

來一段安平獅饗曲

尋著劍獅遊安平
賞古蹟、看美景、吃美食



散步路線

- ① 安平旅遊服務中心
- ② 安平陳家剖蚵文化場
- ③ 妙壽宮
- ④ 安平遊憩碼頭
- ⑤ 環港步道
- ⑥ 金萬安號王船
- ⑦ 臺窩灣民居
- ⑧ 盧經堂厝
- ⑨ 阿督仔劍獅
- ⑩ 王雞屎洋樓
- ⑪ 西龍殿
- ⑫ 原德商東興洋行
- ⑬ 安平金小姐雕像
- ⑭ 原臺鹽日式宿舍
- ⑮ 原熱蘭遮城北牆遺蹟
- ⑯ 傳統民居楊宅
- ⑰ 安平古堡
- ⑱ 延平街古井
- ⑲ 延平街/古堡街口



安平為台南歷史文化悠久的區域，更是台灣最早的漢人聚落之一，以美食小吃和深厚人文聞名。「一府、二鹿、三鯤鯓」凸顯了其在台灣歷史上的獨特地位。

安平區被譽為「台灣十大觀光小城」、「經典小鎮3.0」及「台灣城鎮品牌獎-銀獎」。區內名勝古蹟眾多，如開台天后宮、安平鄉土文化館、安平老街、安平劍獅、大魚的祝福、漁光島等都是熱門景點。傍晚可搭船遊安平港、欣賞夕陽，感受海上風光。



散步路線

區長帶路美食店家



「焦皮布丁」



「方蘭川布丁」

電話:0977-168-589
地址:臺南市安平區
安北路452號

「水果冰」



「南泉冰菓室」

電話:06-3506666
地址:臺南市安平區
安平路270號

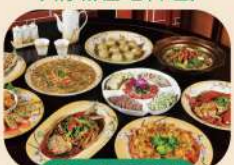
「牛肉湯」



「助仔牛肉湯」

電話:06-2410201
地址:臺南市安平區
安平路624號

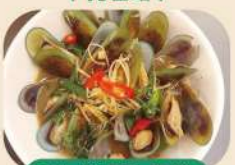
「府城在地料理」



「府城食府」

電話:06-2951000
地址:臺南市安平區
華平路152號

「孔雀蛤」



「鄭家孔雀蛤」

電話:06-2206088
地址:臺南市安平區
延平街117號

「蝦餅」



「得意蝦餅」

電話:06-2205858
地址:臺南市安平區
安平路123號

「烏魚子」



「吉利號烏魚子」

電話:06-2289709
地址:臺南市安平區
安平路500巷12號

推薦旅遊景點



安平港港濱歷史公園

「大魚星光牆」與「大魚的祝福」兩著港灣相互呼應，當燈光亮起，藍色鯨魚更加活靈活現，絕對能將出遊的喜悅延續，觀賞完藍色鯨魚可至漁人碼頭體驗運河遊船，從不一樣的角度欣賞安平美景。



地址:臺南市安平區安億路安億橋旁

德陽艦園區

以「德陽艦」為主角的軍艦博物館，是安平港最吸睛的焦點，也是全台唯一的軍艦博物館。卸下保衛國家的使命，停泊安平海港並轉型成為賦予教育意義的軍艦博物館，不但是軍事迷的遊覽勝地，霸氣船身造型也成為知名拍照景點。

地址:臺南市安平區安億路115號

安平老街

素有「台灣第一街」稱號的安平老街是台灣最古老的街道，由荷蘭人所建，更是品嚐美食、採買伴手禮不能不去的地方，在老街裡租借旗袍，穿梭到過去，也是來安平的新玩法。

地址:臺南市安平區延平街

安平開臺天后宮

主祀天上聖母-媽祖，所奉祀的媽祖神像，相傳是十七世紀由鄭成功所攜來，為的是藉由媽祖保佑、協助軍隊攻下臺灣，因此得名「開臺」。

地址:臺南市安平區國勝路33號

安平樹屋

原是德記洋行的倉庫，牆面滿佈榕樹盤據的氣根，高聳的榕樹茂密的樹冠彷彿成為倉庫的屋頂，也讓安平樹屋擁有難得一見的外觀及神秘氣息，形成特有的屋樹共生奇景。

地址:臺南市安平區古堡街108號旁



南區

尋鹽漫遊 黃金海岸

台灣第一鹽
邀您一起來尋鹽的故事



6 漫漫弄



5 原臺灣總督府專賣局台南支局



10 鹽埕天后宮



1 臺南市鹽埕圖書館

散步路線

- ①臺南市鹽埕圖書館---②一起飛翔吧-孩子---③鹽館街---④白雪公66公園---⑤原臺灣總督府專賣局台南支局---⑥漫漫弄---⑦利南街---⑧臺灣第一鹽/鹽埕故事館---⑨張家劍獅/刀劍屏---⑩鹽埕天后宮---⑪臺灣第一鹽石碑---⑫日新國小---⑬鹽埕觀音寺---⑭鹽埕路---⑮原廣安橋(鹽埕橋)遺址---⑯鹽埕北極殿



位於台南市南端，保留小鎮純樸，濱海有黃金海岸和原生紅樹林。鯤鯨、喜樹、灣裡等臨海聚落有獨特歷史人文，巷弄和美食老店充滿故事。熱門景點有「藍晒圖文創園區」、「水交社文化園區」，及「灣裡休閒公園」都是大人小孩放風好去處。

觀旅局舉辦的「台灣第一鹽散步路線」源於南區鹽埕地區，兩小時體驗昔日鹽場風華，結合鹽埕雙大廟和其他觀光景點，兩小時散步路線，來體驗台灣第一鹽昔日場景與風華！



散步路線

SOUTH DISTRICT

區長帶路美食店家

鴨肉飯



美月鴨肉飯

電話：06-2963156
地址：臺南市南區
興南街57-1號

九母魚酥



火城麵店

電話：0901-123-404
地址：臺南市南區
灣裡路404號

浮水魚羹



舄舄魚羹浮水魚羹

電話：06-2628120
地址：臺南市南區
灣裡路464-3號

鴨肉羹



灣裡鴨肉羹

電話：06-2962987
地址：臺南市南區
興南街60號

大腸包小腸 / 關東煮



體育場
阿輝黑輪

電話：0921-216-792
地址：臺南市南區
大林路121號

碗粿 / 肉粽



蘇媽媽碗粿肉粽

電話：0956-604-458
地址：臺南市南區
灣裡路209號(灣裡市場)

牛肉湯



陳記牛肉湯

電話：0972-008-805
地址：臺南市南區
灣裡路209號(灣裡市場)

米糕



林記糕鴨店

電話：06-2625749
地址：臺南市南區
灣裡路341號

推薦旅遊景點



水交社文化園區

區內日式宿舍群曾是日治時期駐防台南機場的台南海軍航空隊官眷居所，在拉開和式拉門，踩踏進會發出喀吱聲響的木地板，彷彿將時光拉回泛黃的兒時回憶之中。



地址：臺南市南區興中街118號

鹽埕出張所

建築本體於日治時期為鹽務辦公室，是目前保存下來的日式廳舍中，唯一採用「移築」而建成。為市定古蹟，舒適的空間，結合文學、知識、生活與公益，進而提升人文素養並豐富生命。

地址：臺南市南區鹽埕路131巷57號

藍晒圖文創園區

於前身為舊司法宿舍的區域內，夜晚打了燈，光彩奪目的白色線條在藍色的牆面上四射出來，加上一旁打著黃色燈光的老樹，成了台南夜間的亮點。



地址：臺南市南區西門路一段689巷

黃金海岸

從台南安平漁光島起至黃金海岸，長達近5公里的海岸線沙灘，下午總是有許多遊客在此散步、踏浪、放風箏，金黃色的夕陽打在沙灘上呈現出一片有如黃金般閃爍的沙灘景致，這也是黃金海岸的名稱由來，入夜後從熱情的黃金海岸變身為浪漫的月光海岸，是許多情侶約會跟三兩好友夜間聚會的好去處。



地址：臺南市南區濱南路600號



東區

免出國的 臺南小京都

您絕不可錯過的日式古蹟美食路線



推薦行程

- ①卓也竹園町---②知事官邸---③城邊真味鱈魚意麵
---④臺南文化創意產業園區---⑤國立成功大學榕園



東區早在清代即為臺灣府城最具中西文化薈萃之處，深厚的文化底蘊與都市規劃使本區成為現今臺南市的文化重鎮。座擁20所各級學校、臺南市立文化中心及兩座圖書館，形塑出東區濃厚的人文氛圍。

另外，台南素有「小京都」之稱，在東區以歷史悠久的兩個日式建築群為主體向外延伸兩條訪古蹟、嘗美食的路線。歡迎大家來台南尋覓一場享受日式建築氛圍及在地美食之旅！

區長帶路美食店家



肉骨茶



古晉SatayHouse

電話：0958-180-427
地址：臺南市東區民族路一段35號

彩色蘇餅 / 日式烤麻糬



卓也竹園町

電話：06-2089582
地址：臺南市東區前鋒路119巷12號

炒鱈魚



城邊真味炒鱈魚專家

電話：06-2091235
地址：臺南市東區東門路一段235號

青檸百香乳酪蛋糕



月波

地址：臺南市東區府連東路22巷34號

巧麻三兄弟



KADOYA喫茶店

電話：06-2003434
地址：臺南市東區樹林街一段36號

推薦旅遊景點



臺灣府城小西門

小西門又稱「靖波門」，位於成大光復校區勝利路旁。清乾隆53年(1788)林爽文事件平息後，增建小西門於塗墘埕(今西門路一段747巷口)，府城乃有八門，形成「半月沈江」之勢，府城規模益顯宏偉。

小西門面西，外門額曰「小西門」，內門額曰「靖波門」。民國59年因拓寬逢甲路(今西門路一段)，擬拆除小西門，因受成功大學保存古蹟之請，遂將小西門遷移光復校區小東門段城垣，規模依舊。



地址：臺南市東區勝利路294號

東門巴克禮教會

原名「基督長老教會東門教會」，東門巴克禮紀念教會的創建，起初是巴克禮牧師(設立臺南神學院)與夫人，為了新樓醫院工作人員，以及來臺宣教工作人員的信仰生活，借用神學院的教師宿舍舉行聚會，並且在三年後成為太平境教會東門支會，1921年升格為堂會。隨著信眾增加，在1926年建立禮拜堂，建築至今已近百年歷史。

地址：臺南市東區東門路一段187號

彌陀寺

建立於明永曆年間(西元1647年~1661年)的彌陀寺是府城四大名剎之一，最初創建時規模不大被稱為彌陀室，後來在擴建之後才被稱為彌陀寺，也成為府城的七寺八廟之一。西元1858年時府城眾店與信徒們合資捐獻一個大鐘，二戰時寺廟在空襲中毀壞，而大鐘也差點在此時被日軍收繳準備融掉製作武器，所幸在融掉之前二戰也宣告終結，後來被古物商買下重新贈回彌陀寺。

地址：臺南市東區東門里東門路一段133號

原臺南廳長官邸

建於1898~1906年間。在日治時期為台南廳長官舍，後為內務部官長宿舍，二戰後曾為政府高官官邸，並派駐有便衣警衛人員，後又有為台南一中教職員宿舍，後來因疏於照護而荒廢，直到2017年9月修復完成重新啟用，現為臺南市長接待外賓時的接待所。

地址：臺南市東區商業街197巷2號

成功大學博物館

博物館內目前館藏約2600多件，內容非常多樣化，有陶器、石器、木器、雕刻、編織等等，每年也會有不同的主題展覽更替，讓原本就文教氣息濃厚的校區更多了藝術氣息。

地址：臺南市東區大學路1號
(成功校區)

台南神學院

神學院在1903年建立，目前四周都是住宅區，寧靜的氛圍與神學院非常的契合，簡單樸素的灰色牆面點綴著清新TIFFANY綠的尖拱木窗，讓帶點歐式風格的神學院增添了不少浪漫，走在白色的教堂長廊上，灑進廊裡的陽光更是讓神學院內充滿了神聖的氛圍，中央的小噴水池是許多遊客喜愛的地方，看著池裡優游的鯉魚有種心靈沉澱的感受。

地址：臺南市東區東門路一段117號

踏上仁德藝文之旅

邀請您一起沉浸在
知性與感性兼具的旅途裡



推薦行程

- ①奇美食品幸福工廠→②虎山雷創意蛋塔→③十鼓文創園區→
④奇美博物館→⑤臺南·家具產業博物館



仁德區交通便利，有國道一號、台一線、86快速道路經過及台南航空站且鄰近高鐵台南站，更是全台唯一擁有保安、仁德、中洲三座火車站的行政區域。

除早年為工商業發達的「企業之鄉」，近年因企業轉型，多數傳統產業轉型為觀光工廠以提升加值性服務，成為了臺南市觀光工廠密度最高的區域，區內共有四家觀光工廠—虹泰水凝膠世界、台鉅美妆觀光工廠、奇美食品幸福工廠、臺南·家具產業博物館。另外還有滿滿異國風情的奇美博物館、可以欣賞十鼓擊樂團的十鼓文創園區，以及曾推出熱賣的「永保安康」車票的日治木造車站—保安車站也位在此區，擁有完整的文化及觀光軟實力，適合各個年齡層的遊客前往體驗！



區長帶路美食店家

\\ 創意蛋塔 /



🏠 虎山雷創意蛋塔

電話: 06-2660116
地址: 臺南市仁德區
文賢路一段31號

\\ 蚵仔酥 / 蚵嗲 /



🏠 七股養蚵國家

電話: 0981-563-520
地址: 臺南市仁德區
德糖路376號

\\ 肉粿 /



🏠 上崙早餐店

電話: 0933-276-742
地址: 臺南市仁德區
德崙路378號

\\ 牛肉涮涮鍋 /



🏠 阿裕牛肉

電話: 06-2795500
地址: 臺南市仁德區
崙崙路733-1號

推薦旅遊景點



奇美博物館

在2015年開幕的台南都會公園奇美博物館，主建築正面全長150公尺寬，高42公尺，耗資13億，是奇美集團的許文龍先生建造完成後捐贈給臺南市的大禮物，開幕後也成為全台灣遊客甚至是國外遊客的必到之處。



地址: 臺南市仁德區文華路二段66號

十鼓文創園區

十鼓文創園區佔地約7.5公頃，共有22座日治時代建築之舊倉庫及製糖工廠之工業遺產的活化再造，結合十鼓擊樂團的定目劇表演，讓廢棄糖廠內的珍貴工業遺產搖身一變成為文創及無動力低碳極限體能運動場域，奏出糖業文化及鼓樂藝術交融的「糖鼓二重奏」，將文化藝術與生活美學融入休閒日常，並期許十鼓文創園區成為散播臺灣文創的希望種子。

地址: 臺南市仁德區文華路二段326號

保安車站

建於1899年的保安車站原名車路墩車站，當時位置大約位於現址的南方1.5K處，後因配合車路墩糖廠運輸的方便才遷於現處，是目前台灣保存最好的日治木造車站，站體建築採用阿里山檜木建構而成，至今仍維持昔日樣貌，是鄰近居民與嘉南藥理大學學生們很重要的共同記憶與交通要地。

地址: 臺南市仁德區保安里
文賢路一段529巷10號

臺南·家具產業博物館

博物館前身為永興家具行，由具有數十年生產經驗的工廠整修而成，為台南早期的觀光工廠型態的博物館。館內展示了台灣家具業的歷史與演進，也收藏許多國內外的經典木造家具，兼具展覽與介紹產業寓教於樂的功能。

地址: 臺南市仁德區仁二路一段315巷50號

來去釋迦之鄉歸仁

三五好友最佳休閒旅遊好去處



推薦行程

- ①保西代天府---②七甲花卉區---③仁壽宮---④萬國通路觀光工廠---
⑤MITSUI OUTLET PARK



位於台南南端，昔名「紅瓦厝」，因繁榮改建土角厝為紅瓦頂新厝而得名。後因文風興盛，改為「歸仁里」。以農業為主，特產以「釋迦」表現最亮眼，更融合休閒旅遊推廣，讓歸仁釋迦打出名聲。

在台南高鐵站設置後，陸續引進沙崙綠能智慧科學城及綠能科技示範場域、三井MITSUI OUTLET PARK台南，從鄉村轉變為科技大城。仁壽宮王醮祭典、敦源聖廟祭孔、沙崙彩繪牆、七甲花卉區、沙崙農場捲草特色等，都是吸引遊客的好去處。

區長帶路美食店家

推



意麵

古早味醬油蛋炒飯(蛋奶素)



田園素食餐廳

電話:06-2301131

地址:臺南市歸仁區中正北路一段168-1號



龍記意麵

電話:0935-800-348

地址:臺南市歸仁區民族北街29號

外省麵



阿榮外省麵

電話:06-2391776

地址:臺南市歸仁區中山路二段234號

海鮮熱炒



琉球海鮮城

電話:06-2393845

地址:臺南市歸仁區民權三街31號

鹹酥雞



尚介讚鹹酥雞

電話:06-2399882

地址:臺南市歸仁區民族北街1號

推薦旅遊景點

來



綠能科技示範場域

沙崙綠能科技示範場域裡的公共藝術「風之使者」，白色梅花鹿，在鹿角上裝設有小型風機用來風力發電，另有高達20公尺由156片太陽能板組建而成，媲美新加坡天空樹的「太陽能樹」，都是網美網帥爭相拍美照的高人氣的打卡景點，到了夜幕低垂之際，由風力及太陽能所轉化的電力將幻化成七彩燈光，將整個場域呈現出一種與白天截然不同的夢幻氛圍，讓您可以感受科技與現代化的活力。



地址:臺南市歸仁區高發二路360號

七甲花卉區

以園藝聞名的七甲花卉區由多個廠商共同經營，有各式種類及特色的展售區，是花卉的集中地，在園區幾乎可找到所有市面上流通的花草樹木、園藝用品等相關材料器具，是喜愛園藝者的天堂。

地址:臺南市歸仁區七甲五街(與中正北路二段附近)

萬國通路創意觀光工廠

由業界最大的國際級行李箱產銷公司所直營的觀光工廠，是全台唯一一家以行李箱為主題的觀光工廠。觀光工廠佔地遼闊，入口處的草地除了特色泡泡屋外，還會時不時舉辦市集及親子活動。觀光工廠內規劃了九個主題區域，可選擇自由地跟著工廠內規劃好的主題動線參觀，或者隨意地到處走走看看。

地址:臺南市歸仁區中正南路二段1號

仁壽宮

仁壽宮祭祀的醫神保生大帝(大道公)，在早期醫療不發達時，家中有人生病，就會到廟裡向大道公請求醫治。作為南關線三大廟之一，仁壽宮也有自己的王醮祭典，為臺南市的市定民俗。

地址:臺南市歸仁區文化街二段16號

三井outlet購物中心

設施主體外觀採用的紅陶磚牆面則是完全融入在地熱悉的、帶點古都風味的強烈特色。室內區充分採用陽光、流水、綠樹等意象元素，挑高的室內中央廣場，讓南部豔陽毫不吝嗇的通通灑入；還有大家熟悉的台南街景紅磚瓦牆與綠樹林意、加上寬廣的公園走道，讓人完全感受不到一般室內空間的壓迫感，是可在悠悠閒度過愉快時光的地方。

地址:臺南市歸仁區歸仁大道101號

遊關廟好旺好食趣

邀請您來一趟關廟漫遊之旅
包您一年好運旺旺來



推薦行程

- ①山西宮---②大廟口阿秀煎粿仔---③米農莊---④阿好姨關廟魯麵---
⑤大潭埤旺菜公園

關廟區位於台南南端，獨特的地形地質，孕育出關廟三寶「鳳梨、竹筍、關廟麵」。

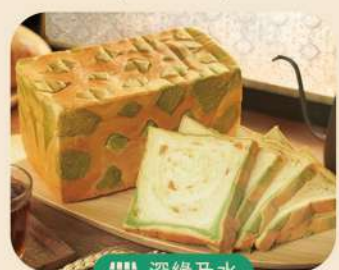
關廟鳳梨酸甜適中，質厚多汁，風味極佳，廣受好評，且外銷有成並享有高知名度；因獨特地形，竹林遍佈，盛產各式各樣品種的竹筍，而筍中極品「綠竹筍」更是餐廳筵席中常見的珍饈；走在巷弄間，可能會遇見路旁整齊排列享受日光洗禮的日曬麵，樸實的麵香撲鼻，這就是傳承古法手工製作、久煮不易爛的香Q麵條，來關廟必買的最佳伴手禮！



區長帶路美食店家



鳳梨吐司



深緣及水

電話：06-5961718
地址：臺南市關廟區旺萊路295號

黃金煎餃



松仔腳黃金水餃

電話：06-5955455
地址：臺南市關廟區勝利街18號

肉燥



大廟口阿秀煎粿仔

電話：06-5961537
地址：臺南市關廟區文衡路65號

魯麵



阿好姨關廟魯麵

電話：06-5951387
地址：臺南市關廟區南雄路一段962號

米糕
碗粿



米農莊

電話：06-5962328
地址：臺南市關廟區南雄路二段13號

推薦旅遊景點



大潭埤旺萊公園

沿著旺萊路穿過大潭埤，會發現一個顯眼的巨大鳳梨立在路邊，那是大潭埤旺萊公園著名的地標裝置藝術，發想自關廟三寶「鳳梨、竹筍、關廟麵」之一。公園內廣植樹林增添綠意，設置了舒適好走的步道及親子遊樂等設施。是全家大小悠閒散步的好去處。



地址：臺南市關廟區松腳里緊鄰千佛山菩提寺

關廟日曬麵



關廟區所有製麵廠家除裝馬達，安皮帶生產麵條，以替代部分人工外，仍堅持純手工製作及天然日光曝曬而成，香Q美味受到消費者喜愛。因此，陽光普照的日子，走在關廟地區，處處均可看見陣容龐大的曬麵鏡頭，綿延道路兩旁，甚為壯觀。

關廟森林公園

緊鄰台19甲線，樹種多達十餘類，有桃花心木、樟木、楓香、香息樹、竹子等，密林蓊鬱，步道依地勢起伏，公園裡還設了幾座涼亭，一個生態池和觀景台，感受不同的森林角度。其中一條步道可越過國道3號，連接到可果美桃花心木林。

地址：臺南市關廟區台19甲線50K處

山西宮

1982年新建的山西宮建築，邀請了府城彩繪名師潘麗水、潘岳雄，完成了16幅巨大門神、15幅壁畫與為數眾多的棟枋畫，每一幅畫都蘊含了傳統故事、道德精神以及藝師的功力。關廟山西宮遶境暨王醮祭典十二年一科（十二年舉辦一次），為臺南市的市定民俗。

地址：臺南市關廟區正義街37號

千佛山菩提寺

菩提寺創於1969年，在臨濟宗白雲禪師主持下，發展成頗具規模的禪宗叢林道場，整寺的建築群落非常多且壯觀，如千佛殿、內院如來殿、外院三寶殿、山門入處之天王殿、華藏殿、彌陀殿、地藏殿等...，讓整座山充滿著祥和之氣，山中每年更是香火不斷，如在快速的商業社會步調中感到煩悶，不妨來此靜下心來，沐浴在平靜的千佛之中。

地址：臺南市關廟區旺萊路466巷1號

龍崎虎趣闖南關

參加龍崎光節·空山祭
來趟南關線之旅



推薦行程

- ①牛埔農塘(牛埔泥岩水土保持教學園區)---②龍崎文衡殿---
③虎形山公園---④竹炭故事館



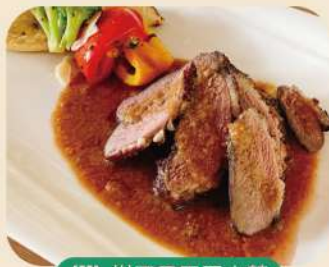
龍崎位於台南的東南端，地名來源有一說是取其境內較大的聚落「龍船」及「崎頂」首字而得，近年聲名大噪的「龍崎光節-空山祭」就位於「崎頂」的「虎形山公園」。

龍崎有特殊的沙質土壤，種植的竹筍及鳳梨別有風味，受許多人喜愛；竹林滿山遍野，在四季的色彩變化景緻，而有「采竹之鄉」的美名。在龍船、牛埔、石噓等地區因泥岩遍佈，經過長年累月的沖刷與侵蝕，形成獨樹一幟的自然景觀，喜愛特殊地質、地貌的朋友，值得一訪。

區長帶路美食店家



無菜單料理



樹不子田園山莊

電話：0963-283-888
地址：臺南市龍崎區崎頂里22鄰嶺頂24號

竹炭冰淇淋



竹炭故事館

電話：06-5940463
地址：臺南市龍崎區崎頂里新市子49號

蝶豆花夢幻特調飲



小燕子蝶豆花

電話：0915-203-603
地址：臺南市龍崎區苦苓湖21號

何首烏雞湯



豐禾香雞庭園

電話：06-5947308
地址：臺南市龍崎區牛埔里五間7號

豆乳雞
小辣椒根雞湯



308高地龍船山莊土雞城

電話：06-5947407
地址：臺南市龍崎區龍船里龍船17號之2

推薦旅遊景點



牛埔農塘

位於臺南市龍崎區牛埔里，當初農委會水土保持局為了水土保持、也為了鄉村景觀的營造，在此以自然工法建築讓谷地集水，作為水土保持的示範區，沒想到卻一炮而紅，平靜的湖面與白垩土山陵的結合，每到黃昏就有很多攝影人前來取景，也有人來環湖步道散步，園區整圈慢慢繞完，大約2個小時。



地址：臺南市龍崎區牛埔里牛埔7號

龍船窩

龍船窩位於龍船山中較平坦地區，龍船山海拔約351公尺，因龍船山頂的窪地地形似龍船，因此得名龍船窩，是個僻靜小村，目前長住村中僅有30來戶。因位在視野遼闊的高點，常吸引許多遊客前來健行登山，也是每當流星雨時觀星的熱門地點，此處也是二寮以外欣賞低海拔日出的絕佳地點。

地址：臺南市龍崎區龍船里

龍崎文衡殿

位在龍崎蜿蜒的山上，文衡殿香火鼎盛，偌大的廟內，除了一般道教廟宇的神像、儀仗器物，還站了鋼鐵人、柯博文、大黃蜂、綠巨人浩克等英雄角色的雕像，每一尊都有半層樓高，被廟方暱稱為神明的護法，共同守護著廟宇，也吸引著另類的「朝聖」者。

地址：臺南市龍崎區中坑里中坑3-2號

虎形山公園

虎形山因其山勢有如猛虎踞踞一般，故有此威武名稱。公園海拔113公尺，遊客不多，可說是台南眾多後山中的秘密基地。公園內有山有水，位於人口稀少的龍崎區內，環境維持的相當良好，自然生態也非常豐富，常可發現許多野生動物。

地址：臺南市龍崎區崎頂里竹炭故事館旁

旅遊服務諮詢頁

Tourist Information

臺南市政府觀光旅遊局
Tainan City Government Tourism Bureau

永華市政中心（旅遊服務科）06-390-1175



新營火車站旅遊服務中心

臺南市新營區中山路1號
06-637-8821

臺南火車站旅遊服務中心

臺南市東區北門路二段4號
06-229-0082

臺南航空站旅遊服務中心

台南市南區機場路775號
06-335-9209

高鐵臺南站旅遊服務中心

臺南市歸仁區歸仁大道100號
06-600-8338

臺南左鎮化石園區旅遊服務中心

臺南市左鎮區榮和里61-23號
06-573-2629

無米樂旅遊服務中心

臺南市後壁區菁寮75號
06-662-2725

安平旅遊服務中心

臺南市安平區安平路790號
06-228-1382

原合同廳舍旅遊服務中心

臺南市中西區中正路2號
06-221-9527

月之美術館遊客服務中心

臺南市鹽水區中山路23號
06-632-4453

虎頭埤風景區旅服中心

臺南市新化區中興路42巷36號
06-590-1325

旅遊諮詢服務



旅行台南



臺南旅遊網



臺南旅宿



臺南400



臺南燈會



散步路線



台南旅遊FB



U BIKE



大台南公車



有著作權，侵害必究

發行單位 臺南市政府觀光旅遊局
發行人 林國華
編輯委員 鄭道立、蔡宜宏、張黎珊、趙洛妤、陳麗芬
內容規劃 陳慈慧
美術設計 李焜萱、許雅雲
設計助理 王筱棠、蔡宛橙
編輯團隊 陳瑜沁、黃馨嫻、謝雨恬
出版者 臺南市政府觀光旅遊局
地址 708201 臺南市安平區永華路2段6號10樓 (永華市政中心)
730201 臺南市新營區民治路36號 (民治市政中心)
出版承接 好南行銷股份有限公司
出版日期 2024年3月

特別感謝

資料 / 照片提供 臺南市各區公所及曝光店家、各景點單位



臺南 37 區 區公所觀光旅遊專頁

後壁區公所



白河區公所



東山區公所



鹽水區公所



新營區公所



柳營區公所



北門區公所



學甲區公所



將軍區公所



七股區公所



佳里區公所



西港區公所



下營區公所



六甲區公所



麻豆區公所



官田區公所



大內區公所



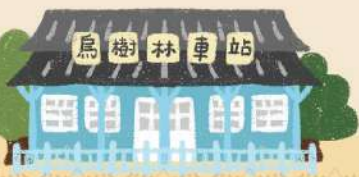
楠西區公所



南化區公所



玉井區公所



臺南 37 區 區公所觀光旅遊專頁

左鎮區公所



善化區公所



安定區公所



新市區公所



山上區公所



新化區公所



安南區公所



永康區公所



北區公所



中西區公所



安平區公所



南區公所



東區公所



仁德區公所



歸仁區公所



關廟區公所



龍崎區公所



TAINAN
400

TAINAN
400

TAINAN
400

TAINAN
400

TAINAN
400

TAINAN
400

TAINAN
400

TAINAN
400

TAINAN
400

TAINAN
400

TAINAN
400

TAINAN
400

TAINAN
400

TAINAN
400

TAINAN
400

TAINAN
400

TAINAN
400

TAINAN
400

TAINAN
400

TAINAN
400

TAINAN
400

TAINAN
400

TAINAN
400

TAINAN
400



TAIWAN LANTERN FESTIVAL IN TAINAN

2024臺灣燈會在臺南
歡迎來臺南！



龍耀臺南
GLORIOUS TAINAN