

# 東山咖啡線

東山珈琲線

交通部觀光署24小時免費旅遊諮詢熱線 0800-011765  
交通部觀光署 24 時間觀光案内フリーダイヤル  
臺南市政府觀光旅遊局 06-3901175  
臺南市政府觀光旅遊局  
交通部觀光署西拉雅國家風景區管理處 06-6900399  
交通部觀光署西拉雅(シラヤ)國家風景區管理處  
嶺頂旅遊資訊站(大成殿) 06-6823481  
嶺頂觀光情報ステーション(大成殿)  
公車語音查詢 06-2998484  
八大人間情報

台灣好行官網 台灣好行公式サイト  
Tripadvisor  
旅行臺南 APP 旅行台南 APP  
臺南旅遊網 台南旅行ネット  
大臺南公車 APP 大台南バス APP  
臺南市微笑單車 台南市スマイルバイク YouBike

支援性服務設施資訊 支援サービス施設情報

2024.12印刷 接受交通部觀光署補助(分攤配合)廣告  
2024.12印刷 交通部觀光署補助(分攤協力)廣告を受領

Taiwan 好行 臺南市政府觀光旅遊局

## 時刻表

時刻表

關子嶺 勞工育樂中心 關子嶺勞工 商業センター	炭頂福安宮 炭頂福安宮	大鋤花間 大鋤花間	橫路休息站 橫路サービスエリア
08:00	08:11	08:17	08:35
09:20	09:31	09:37	09:55
10:40	10:51	10:57	11:15
12:35	12:46	12:52	13:10
13:55	14:06	14:12	14:30
15:45	15:56	16:02	16:20
17:05	17:16	17:22	17:40

到站時間為預估時間，建議提早至站牌等候  
到着時間は目安ですので、早めにバス停でお待ちください。

最新時刻表請至台灣好行官網查詢  
最新の時刻表は台湾好行の公式サイトにてご確認ください。

購票方式 | 乘車券的購入方法  
票價：里程計算，起訖點單趟67元  
購票方式：上車購票  
付款方式：現金、悠遊卡、一卡通  
運費：距離計算，始發停留所から終点まで片道67元  
乘車時に購入  
お支払い方法：現金、悠遊カード、一卡通 (iPASS) カード

橫路休息站 横路サービスエリア	大鋤花間 大鋤花間	炭頂福安宮 炭頂福安宮	關子嶺 勞工育樂中心 關子嶺勞工 商業センター
08:40	08:56	09:02	09:15
10:00	10:16	10:22	10:35
11:20	11:36	11:42	11:55
13:15	13:31	13:37	13:50
14:35	14:51	14:57	15:10
16:25	16:41	16:47	17:00
17:45	18:01	18:07	18:20

每日開行 每日運行  
現金、悠遊卡、一卡通、都可以使用囉！  
お支払い方法：現金、悠遊カード、一卡通 (iPASS) カード

新營客運公司24小時語音留言專線  
問い合わせ先：新營客運 (24時間音声メッセージ専用)  
06-6372210

## 周邊景點介紹

周辺観光スポット紹介

### 炭頂福安宮

炭頂福安宮

位在關子嶺風景區內之大凍山南側，海拔約有490公尺，為全臺灣三大土地公廟之一。此外，也是全臺唯一供奉三界(天界、地界、人界)土地公的土地公廟。因其神威顯赫，分靈在全臺各地的福德正神有多達四萬餘尊，名氣與信眾可與知名的屏東車城及新北市烘爐地土地公廟媲美。

關子嶺風景區の大凍山の南側、標高約490メートルの場所にあり、台湾の3大土地公(土地の守護神)廟の1つです。

電話 TEL 06-6822547  
地址 ADD 臺南市白河區關嶺里南寮111號  
臺南市白河區關嶺里南寮111号

開放時間 | 營業時間  
每日06:00-18:00  
毎日06:00-18:00

### 李子園小舖

李子園小舖

由在地居民齊心打造的「李子園小舖」，是一處充滿藝術風情的溫馨旅遊資訊站。每當有旅人訪台時，居民總是熱情邀約「進來做個，來喝杯咖啡」，為路過旅人煮一杯香濃咖啡，好客心意配上手沖的溫度，只為了讓旅人感受自家烘焙的好味道。地元住民が協力して作り上げた「李子園小舖」は、芸術的な雰囲気溢れる温かな観光情報ステーションです。

電話 TEL 06-6863327  
地址 ADD 臺南市東山區高原里李子園93號  
臺南市東山区高原里李子園93号

開放時間 | 營業時間  
每日08:00-17:00  
毎日08:00-17:00

### 龍湖山農莊

龍湖山農場

主要生產作物為：一、龍眼，為調節產期，目前有多種品種，產季從8月份至12月份都有新鮮龍眼生產採收。二、咖啡是龍湖山農莊另一項重要農產品，因其特殊地形兩作用石灰岩地質，造就龍湖山農莊兩大特產：「咖啡」與「龍眼」品質極為優良，加上堅持傳統土窯烘培五天五夜的耐心守候，製作出濃濃古早味的龍眼乾，並以兩大特產為主要食材，研發出一系列獨具「咖啡」與「桂圓」風味的健康料理，堅持著健康養生的理念，使用當地自產的食材，加上一顆最真誠的心，替上門用餐的客人們準備一桌美味健康的料理。

農場の2大特産品はコーヒーとリュウガン。昔ながらの風味が強いドライリュウガンを製造しているほか、2大特産品を食材に使い、独特の風味を生かしたヘルシーな料理を開発しています。

電話 TEL 0932-896974  
地址 ADD 臺南市東山區高原里109-6號  
臺南市東山区高遠里109-6号

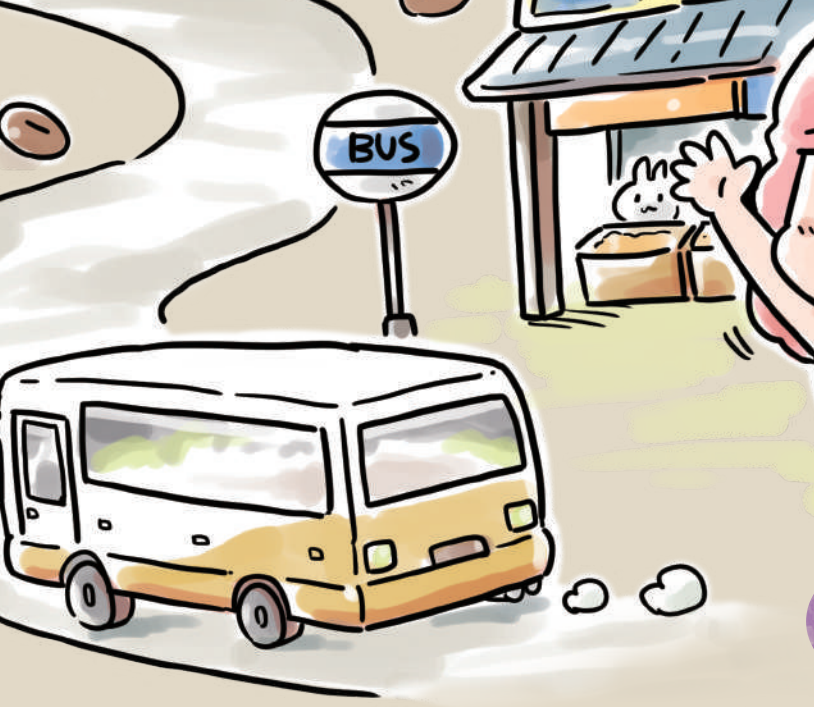
開放時間 | 營業時間  
每日10:30-21:00  
毎日10:30-21:00

## 路線圖

路線図

- 關子嶺勞工育樂中心  
關子嶺勞工商業センター
- 關子嶺教會  
關子嶺教会
- 頂關子嶺  
頂關子嶺
- 南寮路口  
南寮路口
- 坪頂  
坪頂
- 淨蓮寺  
浄蓮寺
- 過溪園  
過溪園
- 南寮寮  
南寮寮
- 石埤  
石埤
- 後坑  
後坑
- 普照寺  
普照寺
- 炭頂福安宮  
炭頂福安宮
- 穆聖  
穆聖
- 李子園小舖  
李子園小舖
- 大鋤花間  
大鋤花間
- 龍湖山農莊  
龍湖山農莊
- 橫路休息站  
横路サービスエリア
- 橫路  
横路
- 碧蓮寺  
碧蓮寺
- 冷水坑  
冷水坑
- 芝喜香咖啡  
喜喜香カフェ
- 檳榔宅  
檳榔宅

### 關子嶺



### 關子嶺風景區(泥漿溫泉)

關子嶺風景區(泥温泉)

位於白河區東側是臺南著名的旅遊景點，四周有枕頭山、虎頭山、大凍山、雞籠山等群峰環抱，環山風景幽靜。風景區周邊沿線有東山咖啡、溫泉老街、嶺頂公園、寶泉橋等休憩玩賞地點，皆是來到關子嶺不可錯過的景點。

白河区の東側にある台南の有名な観光スポット。周辺にある温泉老街、嶺頂公園、宝泉橋なども関子嶺を訪れたら見逃せません。

電話 TEL 06-6900399  
地址 ADD 臺南市白河區關嶺里28-3號  
臺南市白河区関嶺里28-3号

### 大鋤花間

大鋤花間

位於臺南市東山區淺山地區，二十多年前，農場主人郭雅聰放棄臺北五光十色的繁華生活，毅然帶著妻小舉家南遷，拿著筆的手改握起鋤頭，從臺北出版人搖身一變為山林野人，在深山裡開闢洪荒的同時他意外與咖啡邂逅，自此展開大鋤花間的故事。農場中一磚一瓦皆為郭雅聰親手打造，郭雅聰與大鋤花間的工作夥伴們一直以「友善大地、友善自然、友善身邊所有一切人事物」為最高準則，連續多年獲得臺南市精品咖啡評鑑的肯定。

臺南市東山区の山あいであり、農場のレンガやタイルはオーナーの郭雅聰さんが自ら作ったものです。「大地に優しく、自然に優しく、周りのあらゆる人や物に優しく」をモットーとし、大鋤花間のスタッフと共有しています。

電話 TEL 06-6864350  
地址 ADD 臺南市東山區高原里109-17號  
臺南市東山区高原里109-17号

開放時間 | 營業時間  
平日10:00-18:00、假日10:00-21:00 (週二、週三公休)  
平日10:00-18:00、休日10:00-21:00 (火曜、水曜定休)

### 175咖啡公路

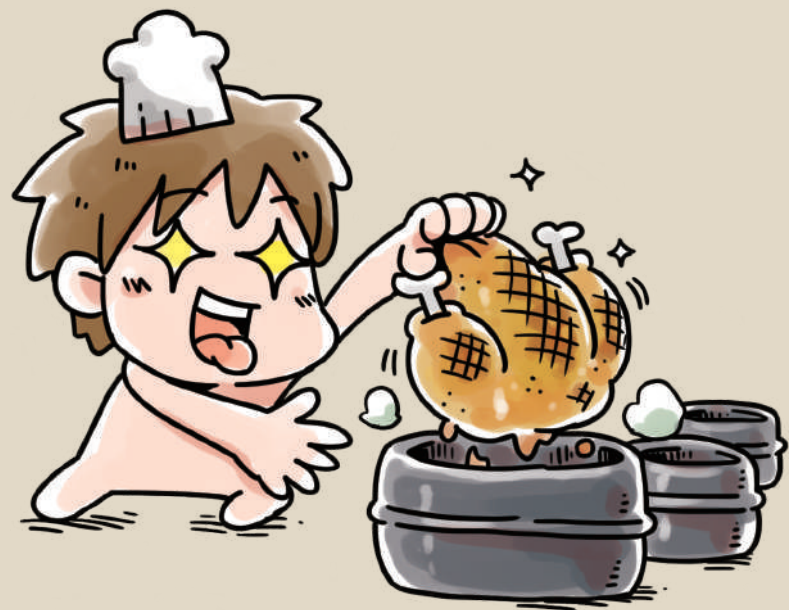
175咖啡公路(コーヒーロード)

東山是本土咖啡的原鄉，也是臺灣最大的咖啡生產地，因高地位處全球咖啡帶上，海拔約500至800公尺，鄰近曾文、白河和烏山頭水庫，不管是土質、溫度、濕度都極為適合咖啡生長，也讓東山出產的咖啡具有獨特道地的香氣，屢屢在世界的咖啡比賽獲獎，是全世界最好的咖啡品種之一。

東山は台湾コーヒー豆の故郷。世界のコーヒーベルト地帯の高地にあり、土壌、温度、湿度ともにコーヒーの生育に非常に適しているため、東山産のコーヒーには独特の本格的な香りがあります。



## 美食介紹 グルメ紹介



### 甕仔雞、桶仔雞 甕仔雞、桶仔雞(鶏の丸焼き)

一到關子嶺，沿路看到一塊塊桶仔雞、甕缸雞、茶壺雞的招牌，不管是那種，皆是以悶烤的方法將雞肉的鮮甜鎖住的料理方式，而每家餐廳都有自己獨門調味配方，多半會用特調的中藥來增加口味金黃色剛烤好的雞，光是外觀就令人喜愛，送入口後，肉汁好味道，讓人一口接一口回味再三。

鶏肉を蒸し焼きにして、ジューシーな甘味を閉じ込めた料理です。レストランごとにこだわりの味付けがあり、特別にブレンドした漢方薬を使って、風味を引き立てています。焼き立ての黄金色の鶏肉は、一口食べると余韻が広がります。

### 東山龍眼 東山リュウガン

東山區的龍眼品種繁多，以果實碩大甜美，外殼鮮亮略帶粉質的粉殼仔種最為普遍也較受歡迎。7月至8月是龍眼的盛產期，除了鮮食外，烘焙後的龍眼乾又稱桂圓，更是完美留住了盛夏的氣息，香氣撲鼻的燻烤果肉可作為補品，可參入米糕、八寶飯、粥品中烹調食用。

東山では多くの種類のリュウガンが栽培されていますが、果実が大きくて甘く、殻が鮮やかでやや粉っぽい粉殻仔種が最も一般的で人気があります。



### 東山咖啡 東山コーヒー

味好的咖啡豆必須有對應的生長環境，東山的氣候、海拔、日夜溫差皆適合咖啡生長，使得東山所生產之咖啡，品質優良。在關子嶺附近的東山175咖啡大道，各有特色的咖啡館林立，多數的咖啡館主人即是咖啡栽種者，可由產地直接品嚐到最新鮮的咖啡，來到關子嶺不妨也前往東山嚐嚐這悠閒好味道。

美味しいコーヒー豆を生産するには、生育に適した環境が必要となりますが、東山の気候や標高、昼夜の気温差は、コーヒー豆の生育にぴったりです。生産者が営むカフェでは、東山産のコーヒー豆を使った新鮮そのもののコーヒーを味わうことができます。



### 南寮椪柑 南寮ボンカン

位於關子嶺溫泉與東山咖啡之間的南寮，地處大棟山隔坡，是臺南市椪柑產地，每年中秋後因日夜溫差大，造就南寮椪柑的酸甜滋味。南寮椪柑又稱青皮椪柑，每年9-12月是產季，是國內最早上市的椪柑之一。175市道通往南寮山區，有一座大型的椪柑地標，來到關子嶺不妨沿著椪柑地標，尋找這酸甜好滋味。

青皮ボンカンとも呼ばれています。南寮は関子嶺温泉と東山珈琲の間にあり、毎年中秋節が過ぎると昼夜の気温差が大きくなるため、甘酸っぱい風味のボンカンが育ちます。



### 香菇蛋 シイタケ煮卵

關子嶺的香菇蛋據傳是1914年臺灣總督佐久間左馬太巡察關子嶺時，鄉民以本產香菇、土雞蛋、玉米糝，加上漢藥配方精心調製而成，做為歡迎總督駕臨的點心，由於口感彈牙，綿密可口，總督驚為珍饈，原本這一味已經失傳，在地業者訪問當地耆老之後，還原傳統製法，精心研發，重現這征服總督的美味。

台湾総督であった佐久間左馬太が1914年に関子嶺を視察した際に、村人が地元産のシイタケや地鶏の卵、トウモロコシのひげを漢方薬と一緒に丹念に煮込んでおやつとして出し、来訪を歓迎したと伝えられています。



### 血藤雞湯 鶏の血藤(ムラサキナツツシ)スープ

來到關子嶺，別錯過獨特的血藤雞湯。血藤雞料理湯頭色深味濃，通常除了血藤，還加入當歸、黃耆、枸杞、熟地、黑棗等，入口後甘味自舌頭慢慢滑入喉中，一道暖流緩緩化入胃中，越是滾燙越是順口，當然這也是因為與鍋中的土雞肉汁相互佐味而成，肉嫩皮滑的滋味自在話下，中藥材雖多，但藥味一點也不刺鼻膩口。スープの色が濃く、味わいが豊かで、血藤以外にも当帰(トウキ)、黄耆(オウギ)などが入っています。口に入ると、甘味が徐々に舌から喉へと広がり、地鶏の肉汁の風味が重なり、脂っぽさは全くありません。



### 新營火車站出發 新營駅出発



### 嘉義高鐵站出發 高鉄嘉義駅出発



- 09:30 新營車站搭乘黃幹線前往白河轉運站  
新營駅から黄幹線で白河バスターミナルへ
- 10:15 搭乘黃支線12、13前往關子嶺站  
黄12・13支線で関子嶺へ
- 關子嶺登山步道健行  
関子嶺登山遊歩道ハイキング
- 11:30 品嚐關子嶺風味餐  
関子嶺グルメを味わう
- 13:55 搭乘東山咖啡線前往李子園小舖站  
東山珈琲線で李子園小舗へ

- 李子園小舖(品嚐咖啡、賞風景)  
李子園小舗(コーヒーと風景を楽しむ)
- 16:43 搭乘東山咖啡線前往關子嶺勞工育樂中心站  
東山珈琲線で関子嶺勞工育楽センターバス停で乗り換え
- 18:00 搭黃支線12/13前往白河轉運站  
黄12・13支線で白河バスターミナルへ
- 18:45 搭黃幹線返回新營車站  
黄幹線で新營駅まで戻る

### 第一天 | 1日目

- 09:00 高鉄嘉義站搭乘33關子嶺線前往嶺頂旅遊資訊站  
高鉄嘉義駅から33関子嶺線で嶺頂観光情報ステーションバス停で降りる
- 10:00 嶺頂旅遊資訊站(旅遊諮詢、索取旅遊摺頁)  
嶺頂観光情報ステーション(観光案内、観光パンフレットを入手)
- 10:40 搭乘東山咖啡線前往大鋤花間站  
東山珈琲線で大鋤花間へ
- 11:00 品嚐大鋤花間午餐、下午茶及體驗活動  
大鋤花間で昼食、アフタヌーンティー、体験イベント
- 16:41 搭乘東山咖啡線回關子嶺勞工育樂中心站  
東山珈琲線で関子嶺勞工育楽センターバス停まで戻る
- 17:10 晚餐-關子嶺風味餐  
夕食 - 関子嶺グルメ
- 18:30 入住關子嶺溫泉會館(泡泥漿溫泉、逛老街)  
関子嶺温泉会館に泊まる(泥温泉に入り、老街を散策)

### 第二天 | 2日目

- 09:00 享用關子嶺溫泉會館早餐及散步關子嶺週邊景點  
関子嶺温泉会館で朝食、関子嶺周辺の観光スポットを散歩
- 10:40 搭東山咖啡線前往炭頂福安宮站  
東山珈琲線で炭頂福安宮へ
- 炭頂福安宮(參觀)  
炭頂福安宮(見学)
- 13:37 東山咖啡線前往關子嶺勞工育樂中心站  
東山珈琲線で関子嶺勞工育楽センターバス停で降りる
- 購買關子嶺當地伴手禮  
関子嶺のお土産を買う
- 15:15 搭乘33關子嶺線返回嘉義高鉄站  
33関子嶺線で高鉄嘉義駅まで戻る

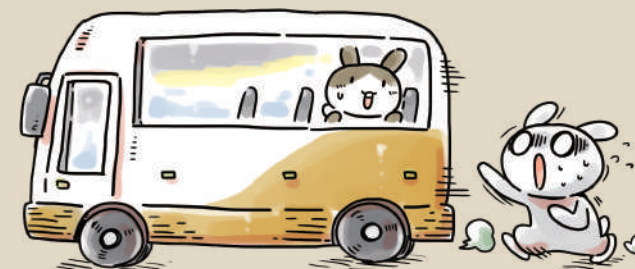
### 乘車及轉車資訊 乗車及び乗り換え情報

#### 高鉄(嘉義站) 高鉄(嘉義駅)

- 大臺南公車-33關子嶺線  
(高鉄嘉義站-嶺頂旅遊資訊站)
- 大台南バス-33関子嶺線  
(高鉄嘉義駅-嶺頂観光情報ステーションバス停)
- 高鉄嘉義站2號出口，直行至第3月台候車；可直接至關子嶺站轉搭東山咖啡線。
- 高鉄嘉義站2番出口からそのまま3番乗り場に行き、バスを待ちます。嶺頂観光情報ステーションバス停に直接行き、そこから東山珈琲線に乗り換えます。

#### 大臺南公車-黃9(高鉄嘉義站-新營站) 大台南バス-黄9(高鉄嘉義駅-新營駅)

- 高鉄嘉義站2號出口，直行至第2月台候車；前往新營站，搭乘黃幹線至白河轉運站，轉乘黃支線12/13前往關子嶺站，轉搭東山咖啡線。
- 高鉄嘉義站2番出口からそのまま2番乗り場に行き、バスを待ちます。新營駅に向かい、黄幹線に乗って白河バスターミナルまで行き、黄12・13支線に乗り換えて関子嶺まで行き、東山珈琲線に乗り換えます。



#### 臺鐵(新營站) 台鉄(新營駅)

#### 北上及南下 北上と南下

可搭乘火車至新營站，搭乘黃幹線至白河轉運站，轉乘黃支線12/13前往關子嶺站，轉搭東山咖啡線。台鉄で新營駅に向かい、黄幹線に乗って白河バスターミナルまで行き、黄12・13支線に乗り換えて関子嶺まで行き、東山珈琲線に乗り換えます。

\*鄰近新營客運-新營站(步行約2分鐘)。  
\*行程安排前請至臺鐵、大臺南公車官網查詢最佳班次  
※台鉄新營駅と新營客運の新營駅バス乗り場は近接しています(徒歩約2分)。  
※旅行を計画する際には、台鉄、大台南バスの公式サイトにて最適な便をご確認ください。



### 旅遊行車小秘書 旅のモバイルアシスタント

#### 臺南散步導覽 台南散歩ガイド

定期免費導覽服務，多條路線供您選擇。  
另有開放中文、英語及日語私人預約導覽服務，方式運洽解說員並自行負擔解說費。

定期的な無料ガイドサービスがあり、さまざまなコースからお選びいただけます。中国語、英語、日本語での予約制個人ガイドサービスもありますので、ガイドに直接お問い合わせください。費用はお客様のご負担となります。

#### 路線報名方式 | コースの申し込み方法

線上預約(各路線梯次預約時間詳見官網)

オンライン予約  
(各コースの予約時間の詳細は公式サイトを参照)

#### 預約及外語服務諮詢專線 | 予約・外国語問い合わせサービス専用

+886-6-299-1111 #1179(中文)  
#1560(英語)

#### 專人線上即時服務 Tainan visitor info Line@ オンライン即時サービス

加入LINE@帳號可以得到很多資訊哦！  
LINE@アカウントを友達として追加すれば、さまざまな情報を受け取ることができますよ！



為擴大旅客服務效能，以便隨地、即時解決臺南旅客的旅途大小事，特地成立【Tainan visitor info】LINE@帳號。只要國內外旅客加入群組後，即可以於線上詢問有關臺南旅遊景點、交通路線、住宿及美食小吃等各種問題，中、英、日、越4種語言都能通曉！

いつでも、どこでも、台南旅行に関するさまざまな問題を解決できるよう【Tainan visitor info】LINE公式アカウントを開設し、観光客へのサービスの向上を図っています。国内外からの観光客の皆様は、グループに参加するだけで、台南の観光スポットや交通ルート、宿泊施設、グルメ、軽食などについてオンラインで質問ができます。中、英、日、ベトナム語の4言語に対応しています！

