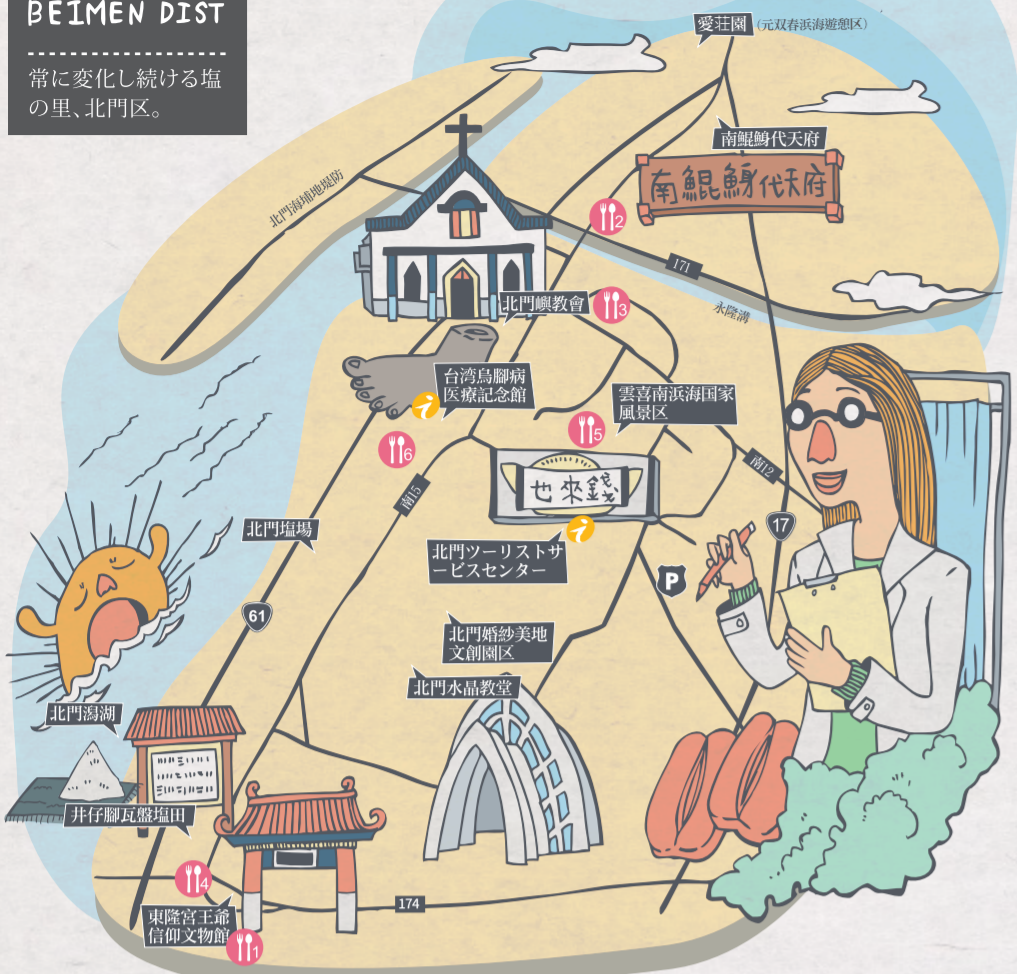


北門區

BEIMEN DIST

常に変化し続ける塩の里、北門区。



北門区。良い旅

- 古 台湾烏脚病療養記念館... 遊 その美しい外観が若者にも大人気のクリスタル教会... 食 北門区の名物といえば、何と... 北門区のおすすめのお店 1/ 三寮湾秀碧蚵 2/ 福隆レストラン 3/ 北門区農會—ミルクファィッシュのどんぶ、虱目魚缶詰 4/ 田媽媽長盞海味屋

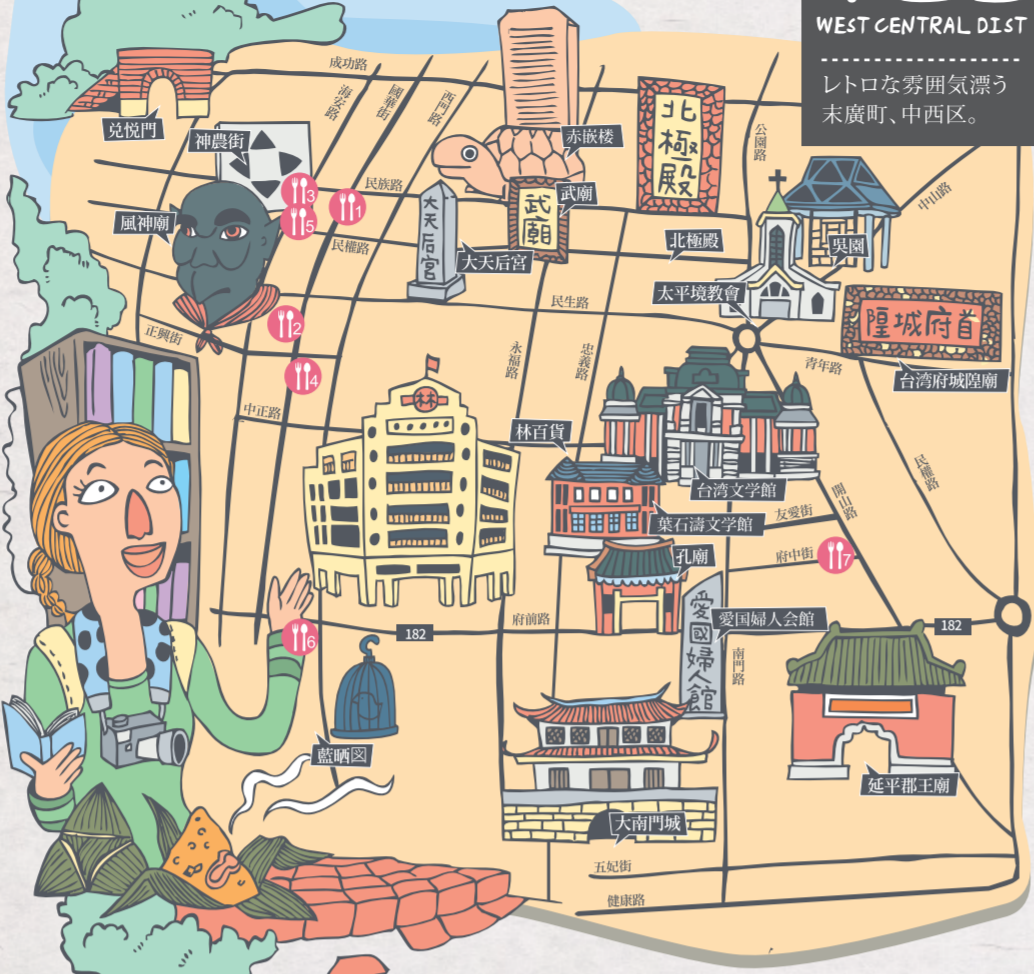
バス情報

ブルー幹線-ブルー1 佳里-西港内-南鯤鯓 始発 05:30 最終 17:40

中西區

WEST CENTRAL DIST

レトロな雰囲気漂う末廣町、中西区。



中西区。良い旅

- 古 現在の台南の中心地である中西区は、実は漢民族の台湾統治発祥の地でもあります。漢民族による台湾統治開始時に行政庁舎として使われていた赤崁樓、孔子が祀られた教育の場としても機能していた台湾最古の孔子廟、大南門城(城門)、祀典武廟(開帝廟)など、中西区には歴史を今に伝える建造物も数多く残っています。

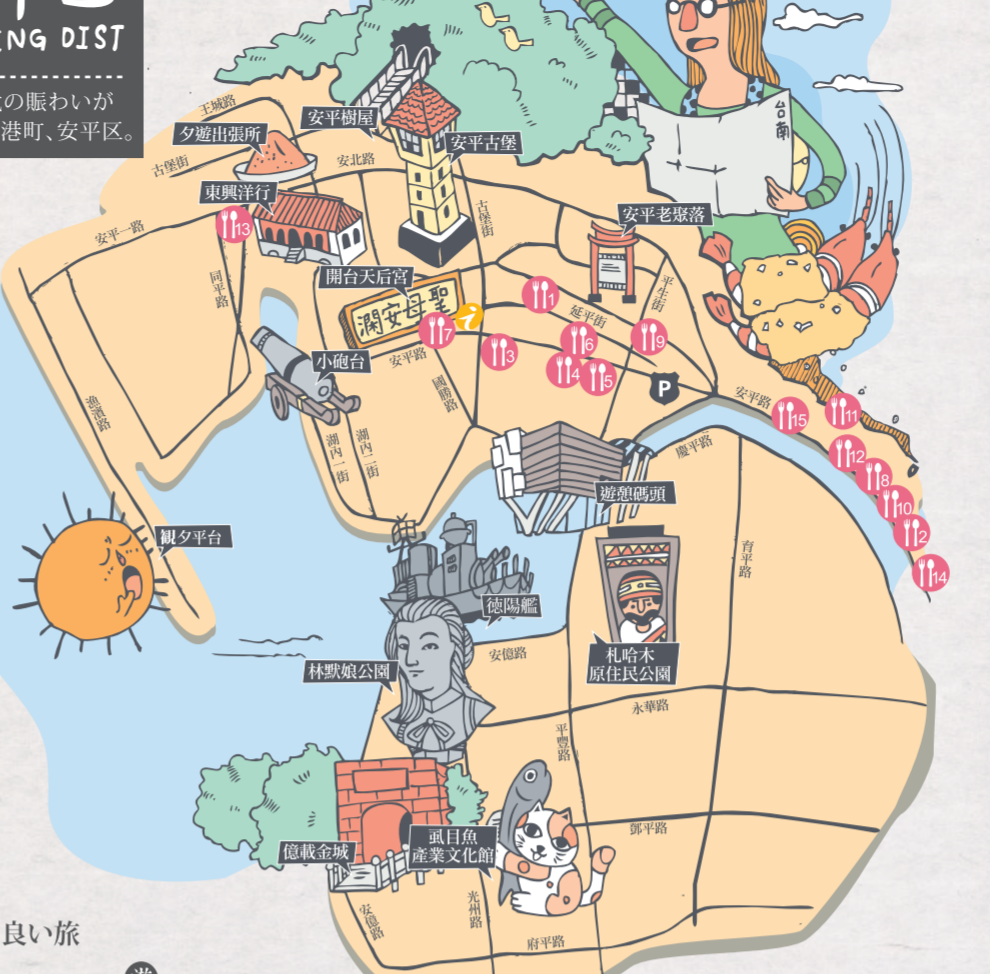
バス情報

レッド幹線 安工区-同順 始発 05:35 最終 20:00

安平區

ANPING DIST

明の時代の賑わいが今に残る港町、安平区。



安平区。良い旅

- 古 安平区には様々な時代の建造物が残っています。安平古堡(オランダ統治時代の貿易拠点)、安平老聚落(古民家保存地区)、夕遊出張所(日本風のチャームなどを売っているお店)、東興洋行(清の時代にドイツの貿易商と取引をしていた建物)、億載金城(砲台跡)などの人気スポットでは、その時代の雰囲気も味わえます。

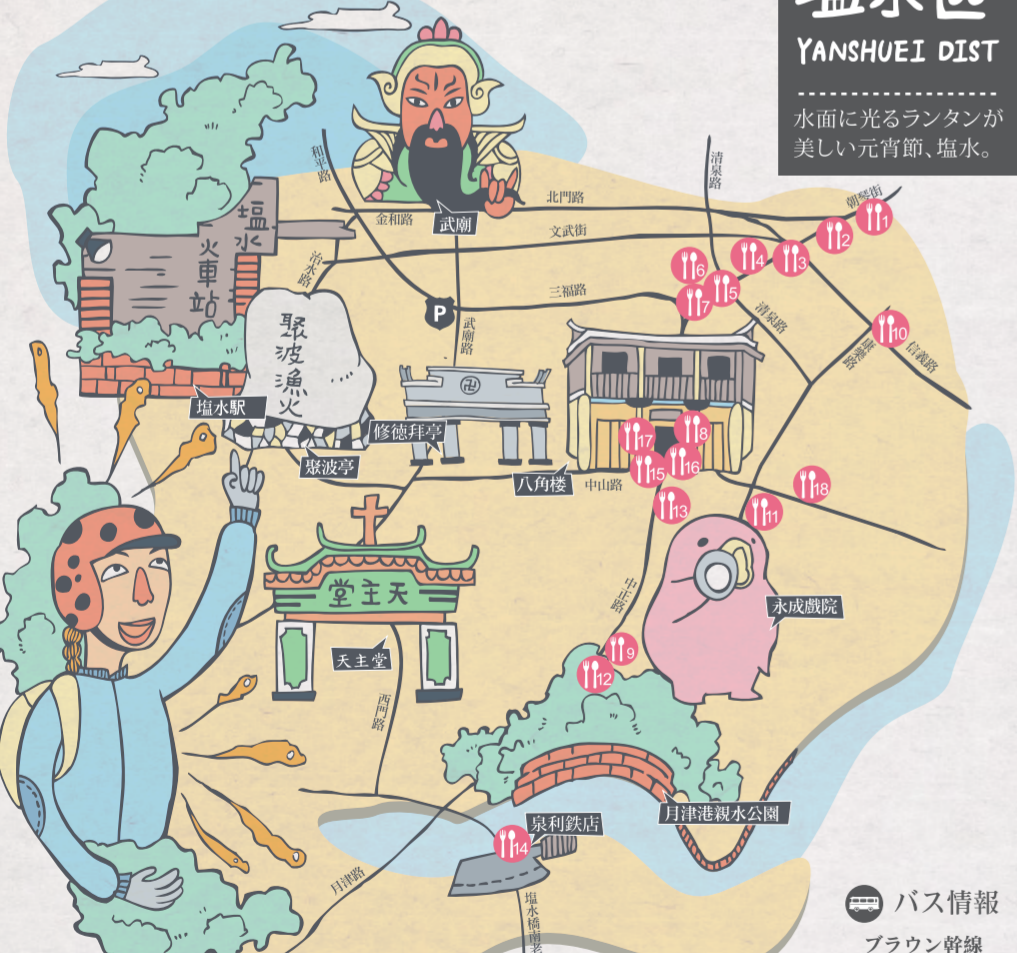
バス情報

88号観光バス 台南公園-親夕平台 平始発 09:00 昼最終 13:00

塩水區

YANSHUEI DIST

水面に光るランタンが美しい元宵節、塩水。



塩水区。良い旅

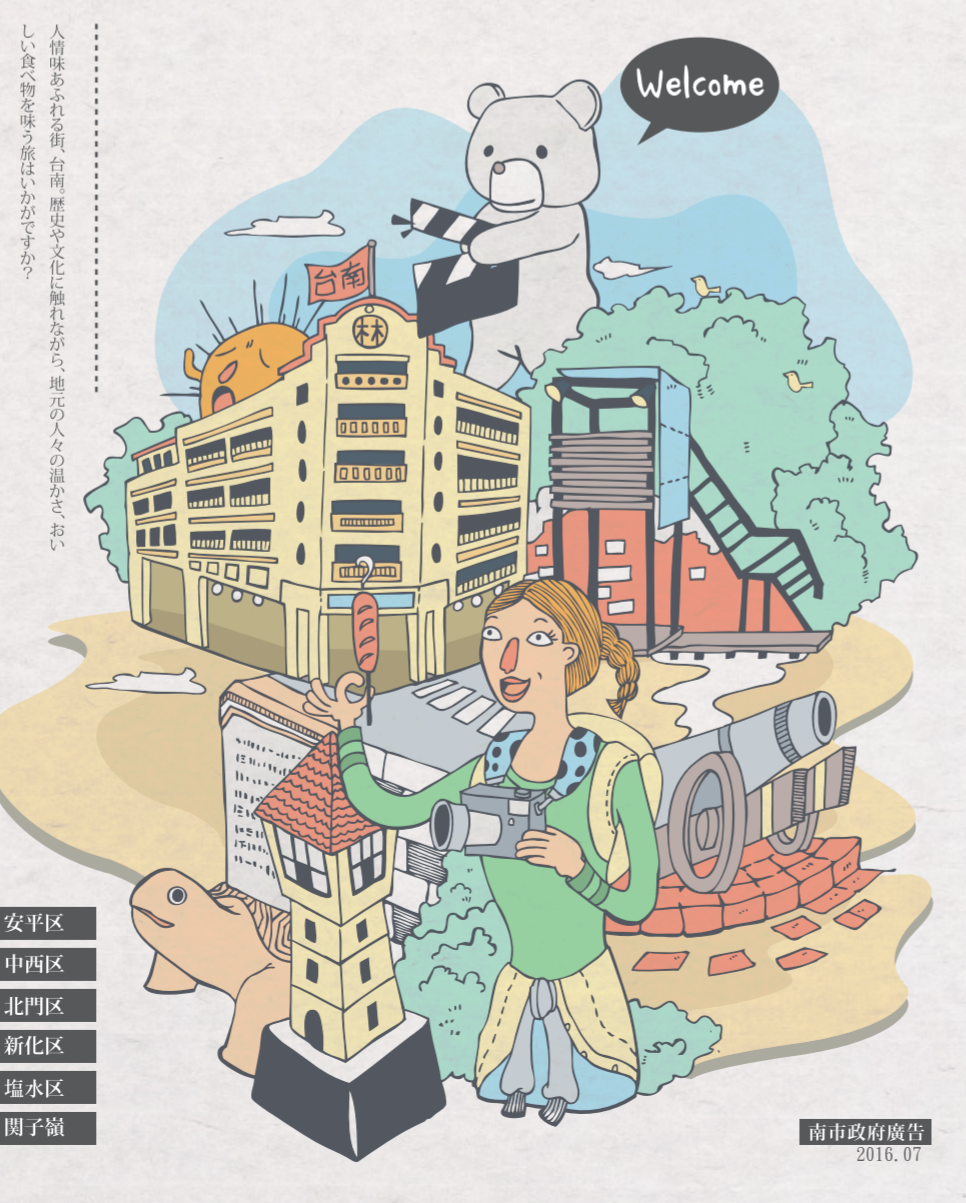
- 古 塩水港の近くにある橋南老街という通りは、その辺りで最も古い通りで、昔はたくさんのお店が軒を連ね、賑わっていました。中には100年の歴史を誇る鍛冶屋さんや、「橋南咖啡」というカフェがあります。橋南咖啡を訪れば、この地をこよく愛するオーナーから、この地にまつわる様々なお話が聞けるかもしれません。

バス情報

ブラウン幹線 新營-佳里 始発 06:00 最終 20:05

台南市の観光案内

TAINAN TOURISM BROCHURE



台南市タクシー情報

料金システム/台南市内を走るタクシーは、初乗り85円で、1.5キロを超えたら、250メートル毎に5円加算されます。

Taiwan (Free wifi)

Taiwanは、台湾全土で提供されている無料の公衆無線LANサービスです。以下の方法でTaiwanのアカウントを取得することができます。

Table with columns: 名称, 地址, 聯絡電話. Lists travel service centers like 新營駅旅行サービスセンター.

QR codes for Taiwan travel services: 台南旅游网, 台湾旅游网, 旅行台南app, 台湾鉄道, 台湾好行, 大台南バス.

関子嶺

GUANZILING

リラックスにはこちら! 泥湯温泉郷、関子嶺。



関子嶺。良い旅

- 古 関子嶺の大仙寺と火山碧雲寺は、清の時代に建てられたお寺です。いずれも芸術的で独特の外観から、一見の価値があります。また、関子嶺には台湾では数少ない不動明王をお祀りした廟もあり、ぜひお参りに訪れてみてください。

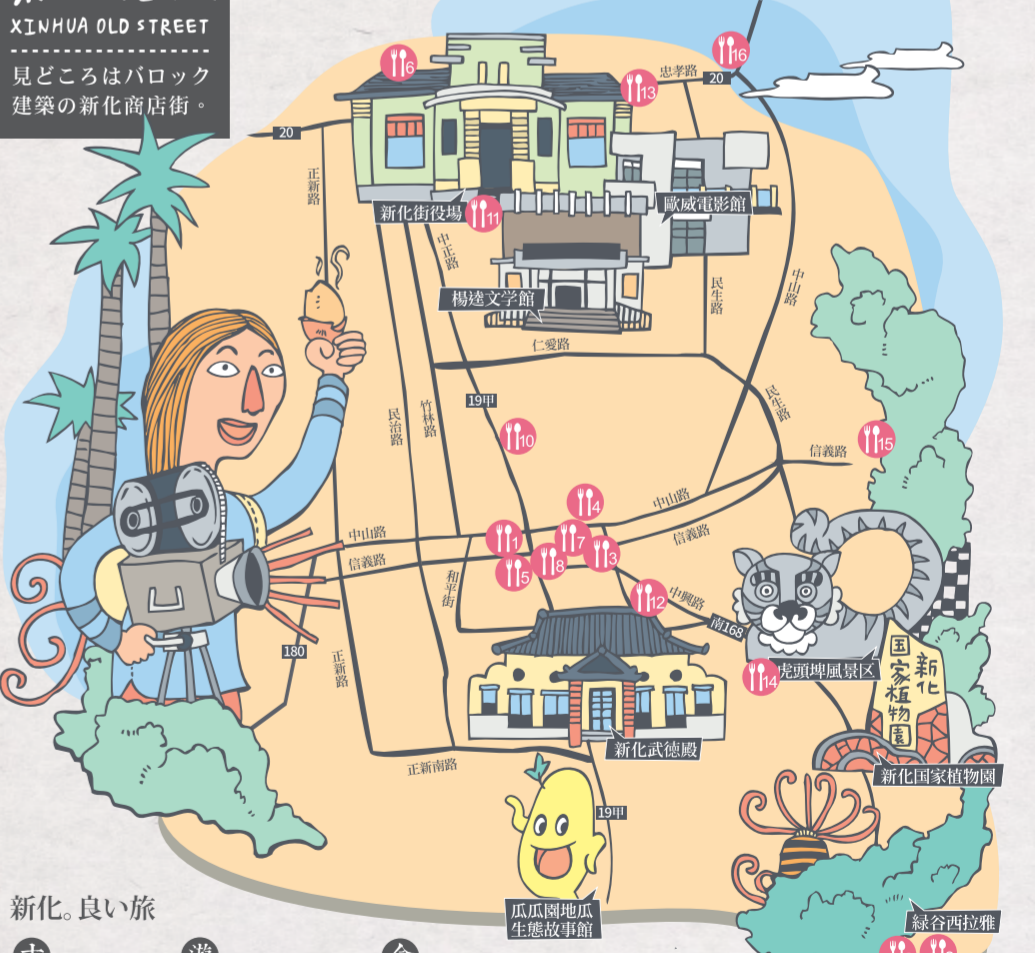
バス情報

レッド幹線 白河-麻豆 始発 06:00 最終 20:00

新化老街

XINHUWA OLD STREET

見どころはバロック建築の新化商店街。



新化。良い旅

- 古 日本統治時代に建設された新化街は、バロック建築様式の名残を多く残している。新化武徳廟もその代表例で、大正時代に建てられた。新化武徳廟の隣には、戦前、戦後を通じて活躍した台湾を代表する作家、楊雲萍(ようう)の文学的遺産があり、貴重な資料が収められている。

バス情報

グリーン幹線 台南公園-新化 始発 05:55 最終 21:55