

關於月世界

月世界地形北起台南大內，南經左鎮、龍崎，與高雄內門、田寮、燕巢的月世界相連。由泥岩、砂岩、頁岩構成的青灰岩地形，也稱為白堊土地形。其高鹼性不適於草木生長，僅能耐旱的刺竹生存。灰色的乾裂土壤，猶如月球表面般成為視覺魅力，具有觀光吸引力。

1.新化武德殿

建於日治時期，為劍道及柔道的訓練場所，殿內的彈簧木地板是全台灣唯一的特殊建築形式，常吸引各國建築師前來參觀。武德殿前方的大廣場是當地舉辦戶外活動的重要場地，結合新化老街、新化街役場及楊達文學館、大目降文化園區，富有文化氣息與生動魅力。**武德殿所臨近的新化中興路口，正是南168區道亦即奔月航道的起點。**

地址：台南市新化區和平街53號



2.郡役所木造宿舍群

共十一棟具有九十年歷史的首日新化郡役所木造宿舍，經修復後其中一棟作為大目降故事館，及部份作為文青創意活化經營如「真心食府」、「找春文創食堂」等，已成為熱門的打卡名店。

地址：台南市新化區和平街45巷3號

3.新化老街

中正路的新化老街，以連棟式的西洋式建築立面，飾以浮雕紋飾，呈現華麗與氣派。老街上商業繁盛，許多歷史悠久的老商號仍每日送往迎來，販售著日用百貨、五金、米糧、糕點等，其中以「泰香餅店水果餅」是老街名物，而新化著名的產業如「瓜瓜園」、「東成醬油」，皆在老街上開設店面，如果想多聽些新化的人文故事，就到「新化老街咖啡」坐聊一下吧。

地址：台南市新化區中正路



4.楊達文學紀念館

為紀念出生於新化的台灣文學家楊達，感念其為人民發聲、參與社會運動而入監綠島的精神，由新化當地自主發起籌設的楊達文學紀念館，提供一個讓民眾接觸文學、感覺文學的文化空間。文學館後棟闢為「歐威電影館」，紀念新化出身的傑出影星歐威，展出其從影的輝煌紀錄與遺物。

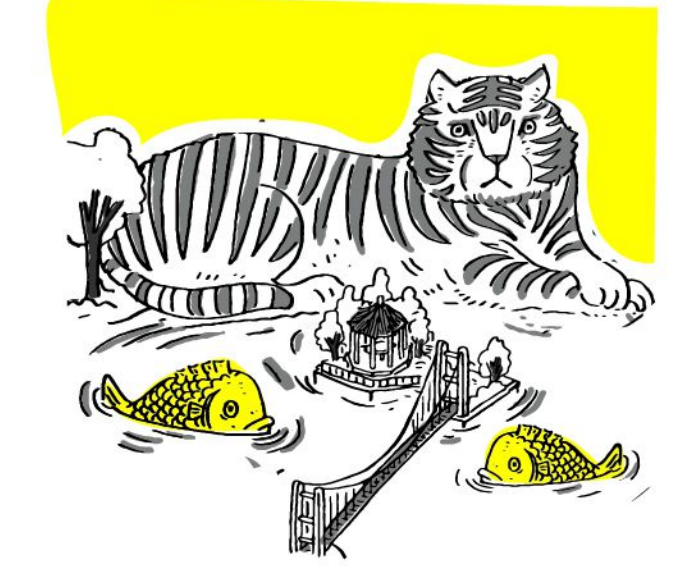
地址：台南市新化區中正路488號



5.新化街役場古蹟餐坊

建於1934年的新化街役場與新化老街街屋有著同等華麗氣派的外觀，見證著新化風華，而新化街役場更以一段「百人移厝」之保存過程傳為佳話，今其委外經營為「1934街役場古蹟餐坊」。

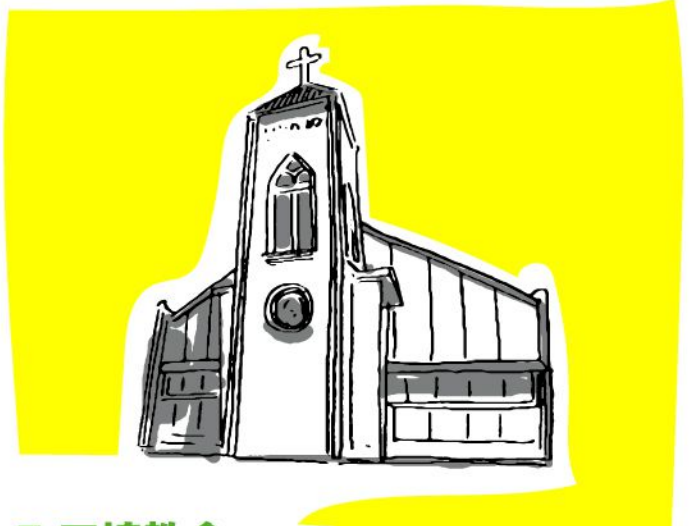
地址：台南市新化區中正路500號



6.虎頭埤風景區

歷史記載作為灌溉之用的虎頭埤於清朝時期即已創設，日治時期重建埤潭，成為台灣十二大勝景之一，園內設施有遊船碼頭、滑水道、露營區、烤肉區、親水遊憩區等，每當夏季阿勃勒環湖盛開，黃金兩倒映湖面，美不勝收。

地址：台南市新化區中興路42巷36號



7.口埤教會

位在南168區道即將深入山林的入口處，是西拉雅族人居住的山村聚落，雖然宗教上已接受西方基督信仰，族群身份則以平埔族群西拉雅族為認同，並不斷努力進行著族群正名運動，教會廣場立著一座高聳的西拉雅望高樓傳達族人的信念與文化。

地址：台南市新化區知義里口埤91號

8.國立中興大學新化林場

新化林場面積約九十公頃，林相豐富，林場內以桃花心木為最多，步道隨處皆有林蔭可憩，加之交通便捷，是深受民眾喜愛的後山樂園，園區內設有餐廳、咖啡廳、農特產中心、烤窯區、烤肉區等設施，4-5月間螢火蟲漫天飛舞，更添特色。(ps.目前餐廳籌備中尚未開放)

地址：台南市新化區口埤76號

9.綠谷西拉雅

位於新化林場後山的綠谷西拉雅，不僅是假日登山客的休憩之所，販售具有山產風味的點心料理與飲料輕食，這裡也是國主萬正雄長老傳述西拉雅文化與生態意識的園地，而萬長老曾飾演電影「不倒翁的奇幻旅程」男主角小咖的阿公囉。

地址：台南市新化區大坑里大坑尾240-16號

10.五號樹屋

在南168區道上蜿蜒前進時，一路上不斷出現「五號樹屋」秀雅的路牌，誘引人偏離航道去造訪，這樹屋園區位在山頂視野遼闊處，由樹屋主人女藝術家自己建造，是融合禪心、藝術與生活，推廣山野菜原味食飲的一方世外之地。

地址：台南市龍崎區土崎村觀音山5號

11.王家燻羊肉

以來自草山月世界的放野山羊慢火燻熬，肉質甜度佳，連皮帶骨入鑊，夾放中藥與米酒再以黏土緊密封蓋，使用稻穀悶燻一天一夜，完成之燻羊肉呈現深紅色澤，入口即化口齒留香。

地址：台南市新化區大坑里121號

12.大坑休閒農場

從傳統養雞場轉型為休閒農場，由一家三代合力經營，登上園區最高點可將南山區美景盡收眼底，是觀賞日出與雲海的好地方。近年第三代三位年輕姐妹花接手經營，賦予歐風浪漫與開心動物農莊風格，傳統中有新意。

地址：台南市新化區大坑里82號



13.登上月世界 二寮觀日亭

海拔不到200公尺的二寮，有著全台灣最低海拔的美麗日出斜射光與白堊地形上的竹林雲霧交會，儼如高山一般的壯闊雲海，潑墨圖畫般的絕美意象。觀賞二寮日出雲海最好時機是5-9月，雨後隔日有機會觀賞到二寮日出大景囉！

地址：台南市左鎮區岡林里，循二寮觀日亭指標可抵



14.左鎮月世界生態學園

從廢校的岡林國小變身為爆紅的露營場，操場上五座遊憩水管成為人氣設施，並改裝兩間教室成為生態活動宿營大通舖，園區保有大自然環境，每年5-7月有各類紫斑蝶、鳳蝶等翩翩飛舞。

地址：台南市左鎮區岡林里31號

15.李家古厝

保存良好的李家古厝在這山路上甚為亮眼，是一幢至少150年歷史的土角厝，其先祖在清朝曾是府城外的衛戍將領，古厝仍保留早年的木板門片、福字窗框，大門上方還鑲嵌一塊相傳是皇帝御賜的「錫殿」匾額。

地址：台南市左鎮區內岡林40號



16.岡林教會

與李家古厝相鄰的岡林教會亦已具有150年歷史，建築高聳優美壯麗，因位居單車車道挑戰山路的必經路線，特別友善打造洗手間、飲水機等公共休憩空間，與李家古厝共同形成一處適合暫歇賞景之場所。

地址：台南市左鎮區岡林里岡林47號

17.登上月世界 草山月世界

在南168區道與南162區道的交界處，矗立著一輪亮黃的彎月，告訴我們：登月航道在此正式展開了，我們已更貼近月球，可以近近看它那堅硬乾裂的紋理，盡賞它的荒涼，而這月世界也挺貼心的，沿路多處設有停車場(停車場)，難得來到月球，取好角度拍照傳個IG是一定要的。但有時航道狹窄，航行須得小心。



18.登上月世界 要月吊橋

建於1973年，是當地住戶對外必經之路，取附近吊橋住戶李德興之名而名為李德興吊橋，此橋橫亙於白堊土地形與草山溪構成的峽谷之中，成為欣賞月世界景致的好地點，2001年重建為觀光吊橋「要月吊橋」，是草山地區現存唯一的吊橋。

地址：台南市左鎮區草山里南171區道2.5公里處(草山月世界風景區)

19.登上月世界 308高地

308高地是左鎮區草山里與高雄內門區的交界點，為左鎮區內最高峰，海拔308公尺而得名，可俯瞰環視蝕溝密布的連綿白堊土丘，視野遼闊。高地上開設多家土雞城與山產餐廳，擇一而坐，欣賞景致同時品嚐美食，或許是登月之旅的完美句點。

地址：台南市左鎮區草山里

遊程推薦1 一日遊

新化老街散策(含街役場、楊達文學紀念館、武德殿&郡役所木造宿舍群)及午餐 → 虎頭埤風景區or新化林場 擇一健行 → 綠谷西拉雅 → 大坑休閒農場晚餐

遊程推薦2 二日遊

新化老街散策(含街役場、楊達文學紀念館、武德殿&郡役所木造宿舍群) → 午餐可於山區餐廳享用(五號樹屋or王家燻羊肉or大坑休閒農場) → 二寮觀日亭 → 草山月世界 → 308高地晚餐

遊程推薦3 二日遊

第一日
新化老街散策(含街役場、楊達文學紀念館、武德殿&郡役場日式宿舍)及午餐 → 瓜瓜園地瓜生態故事館、東成醬油會館 → 虎頭埤風景區 → 大坑休閒農場晚餐 → 新化周邊住宿

第二日
二寮觀日亭早起看日出 → 李家古厝&岡林教會 → 草山月世界 → 308高地午餐 → 賦歸



台南旅遊網



旅行台南 app



看影片看旅遊評論
See reviews on Taiwan



LINE
旅遊服務中心4小時不打烊
中、日、英語可通



台南旅遊網



公車即時動態資訊



旅遊服務中心

- 安平旅遊服務中心
06-2281382
台南市安平區安平路 790 號
- 台南火車站旅遊服務中心
06-2290082
台南市東區北門路二段 4 號
- 台南航空站旅遊服務中心
06-3359209
台南市南區機場路 775 號
- 高鐵台南站旅遊服務中心
06-6008338
台南市歸仁區歸仁大道100號
- 新營火車站旅遊服務中心
06-6378821
台南市新營區中山路 1 號
- 左鎮月世界旅遊服務中心
06-5730061
台南市左鎮區岡林里 31 號 (前岡林分校)
- 德元埤旅遊服務中心
06-6231896
台南市柳營區神農里新厝 100 號
- 無米樂旅遊服務中心
06-6622725
台南市後壁區菁寮里 75 號