



漁光大橋——連接台南與舊稱三鯤鯓之漁光島的重要橋樑，跨越安平商港，是全台唯一港市共用橋樑。

漁光大橋



新港橋——唯有乘船才能窺見之港務局專用橋，無對外開放通行。

新港橋

樂利橋、健新橋——航經這比鄰的二座橋樑後，即將航入安平港灣，景致聯變為紅樹林區與一艘艘泊岸之蚵船，頓生漁村風情。

樂利橋 健新橋

安工四號橋——進入安平工業區範圍，城市風景漸有不同。

安工四號橋

永華橋——採用雙向車道分橋的設計，紀念陳永華總制而命名，安平區與中西區在此銜接。

永華橋

新南橋——台南運河第一座橋，橋身為十三座橋中最低，前身為淋上瀝青的黑色木橋，當地人稱為「烏橋仔」。

新南橋

上岸好遊趣
安平舊聚落，是台灣最早的漢人聚落之一，至今街廓與古韻猶存，在歡悅熱絡的觀光氣息之中，也適合靜心緩步走一趟穿越之旅。



運河十三橋：
安平區
漁光島
(背面圖示依順時針方向)

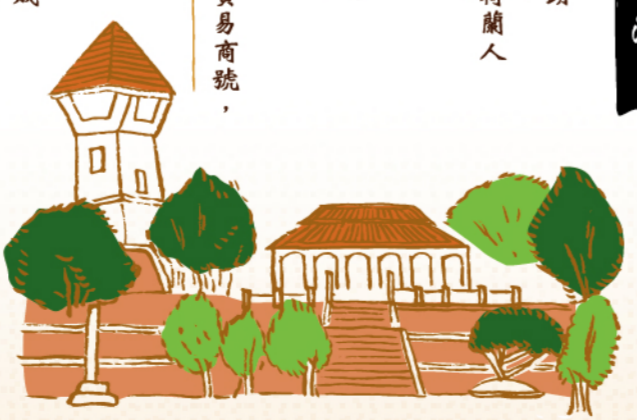
安平風韻
(1) 蚵灰、紅磚、磁砧石：
安平傳統建材的三大要角，巡禮完台灣第一街——延平街人氣滿溢的蜜餞行、傳統小吃等店家後，更深入聚落與延平街平行的效忠街、中興街閒走，將能輕易見得安平的傳統民居——單伸手建築，與運用蚵灰、紅磚、磁砧石建築的民家。



(2) 劍獅、照壁、風獅爺：
安平早期三面濱海空間受限，導致巷弄彎曲，產生建築風水的忌諱，傳統牆門懸掛劍獅用來化煞鎮宅，也運用刀劍屏、照壁、風獅爺等開邪物來保平安，行走巷弄刻意尋訪或偶遇劍獅等辟邪物，是散步安平的悠然樂趣。



(3) 古堡、洋行、鹽水溪：
從古堡街向北至國定古蹟台灣城遺跡(安平古堡)，向已矗立近四百年荷蘭人所興築的熱蘭遮城殘牆遺跡致敬，再續向北行抵德記洋行與安平樹屋，又是另番風景。洋行是清領時期特許外國人設立的貿易商號，安平現存有保留德記與東興洋行所成立之紀念館，而德記洋行倉庫，經多年演化更形成古榕與老屋盤根錯節的安平樹屋奇景，踏上榕樹間架設的空調與瞭望台，眺望鹽水溪景致，也是仰望著昔日台江內海，達安平、台南、與台灣之源。



古運河綠色隧道
於十九世紀初期開闢的古運河雖已因河道淤塞失去運輸功能，另闢今運河，其部分舊址保存為綿延數百公尺遮植草木之綠帶休閒廊道，由安北路100巷、安平路406巷、安平路426巷橫向串接，向今人訴說往昔時光。

